

S P R A W O Z D A N I E

z działalności

**GMINNEGO OŚRODKA POMOCY
SPOŁECZNEJ GRUNWALD**

**Z SIEDZIBĄ
W GIERZWAŁDZIE**

ZA ROK 2023

MAJ 2024 ROK

1. WSTĘP

Pomoc społeczna jest instytucją polityki społecznej państwa mającą na celu umożliwienie osobom i rodzinom przezwyciężenie trudnych sytuacji życiowych, których nie są one w stanie pokonać wykorzystując własne uprawnienia, zasoby i możliwości.

Zadaniem pomocy społecznej jest zapobieganie powyższym sytuacjom przez podejmowanie działań zmierzających do życiowego usamodzielnienia osób i rodzin oraz ich integracji ze środowiskiem .

Pomoc społeczna wspiera osoby i rodziny w wysiłkach zmierzających do zaspokojenia niezbędnych potrzeb i umożliwia im życie w warunkach odpowiadających godności człowieka. Rodzaj, forma i rozmiar świadczeń powinny być odpowiednie do okoliczności uzasadniających udzielenie pomocy. Potrzeby osób i rodzin korzystających z pomocy powinny zostać uwzględnione, jeżeli odpowiadają celom i mieszczą się w możliwościach pomocy społecznej.

Osoby i rodziny korzystające z pomocy społecznej są zobowiązane do współdziałania w rozwiązywaniu ich trudnej sytuacji życiowej.

Zgodnie z art. 110 ust. 9 Ustawy z dnia 12 marca 2004 r. o pomocy społecznej kierownik ośrodka pomocy społecznej składa coroczne sprawozdanie z działalności ośrodka i przedstawia potrzeby w zakresie pomocy społecznej.

Gminny Ośrodek Pomocy Społecznej Grunwald z siedzibą w Gierzwałdzie jako jednostka organizacyjna Gminy Wiejskiej Grunwald wykonuje w jej imieniu zadania własne i zleczone określone w ustawie o pomocy społecznej. Ośrodek realizując ustawowe zadania dąży do zapewnienia bezpieczeństwa socjalnego osobom i rodzinom, stosując przy tym zasadę pomocniczości nakierowaną na wykorzystanie zasobów rodziny, jej potencjału i aktywności.

Pomoc społeczna polega w szczególności na:

- przyznawaniu i wypłacaniu przewidzianych ustawą świadczeń;
- pracy socjalnej;
- prowadzeniu i rozwoju niezbędnej infrastruktury socjalnej;
- analizie i ocenie zjawisk rodzących zapotrzebowanie na świadczenia z pomocy społecznej;
- realizacji zadań wynikających z rozeznaczonych potrzeb społecznych;
- rozwijaniu nowych form pomocy społecznej i samopomocy w ramach zidentyfikowanych potrzeb.

Gminny Ośrodek Pomocy Społecznej Grunwald z siedzibą w Gierzwałdzie, oprócz zadań wynikających z ustawy o pomocy społecznej, realizuje również zadania określone w innych ustawach, a w szczególności: świadczenia rodzinne, pomoc dla osób uprawnionych do alimentów, zasiłki dla opiekunów, program rządowy „Posiłek w szkole i w domu”, wsparcie kobiet w ciąży i

rodzin „Za życiem”, dodatki mieszkaniowe i energetyczne, pomoc materialną dla uczniów o charakterze socjalnym, wspieranie rodziny przeżywającej trudności w opiekowaniu się i wychowywaniu dzieci, przeciwdziałanie przemocy w rodzinie.

2. ORGANIZACJA DZIAŁANOŚCI GMINNEGO OŚRODKA POMOCY SPOŁECZNEJ GRUNWALD Z SIEDZIBĄ W GIERZWAŁDZIE

2.1. Podstawy prawne działania Gminnego Ośrodka Pomocy Społecznej Grunwald z siedzibą w Gierzwałdzie

Ośrodek Pomocy Społecznej Grunwald z siedzibą w Gierzwałdzie jest jednostką organizacyjną Gminy Grunwald. Działalność prowadzi od marca 1990 roku.

Gminny Ośrodek Pomocy Społecznej Grunwald z siedzibą w Gierzwałdzie realizuje zadania w szczególności na podstawie następujących przepisów prawa:

- Statutu zatwierdzonego uchwałą Nr XVIII/134/2019 Rady Gminy Grunwald z dnia 27 listopada 2019 roku (Dziennik Urzędowy Województwa Warmińsko – Mazurskiego z 2019 r., poz.6120), zmienionym uchwałą nr XXXI/241/2020 Rady Gminy Grunwald z dnia 29 grudnia 2020 roku (Dziennik Urzędowy Województwa Warmińsko – Mazurskiego z 2021 r. poz. 263), uchwałą nr XXXVI/289/2021 Rady Gminy Grunwald z dnia 27 maja 2021 roku (Dziennik Urzędowy Województwa Warmińsko – Mazurskiego z 2021 r., poz.2272), uchwałą nr XLV/351/2021 Rady Gminy Grunwald z dnia 30 grudnia 2021 roku (Dziennik Urzędowy Województwa Warmińsko – Mazurskiego z 2022 r., poz.360), uchwałą nr L/393/2022 Rady Gminy Grunwald z dnia 25 maja 2022 roku (Dziennik Urzędowy Województwa Warmińsko – Mazurskiego z 2022 r., poz., 2815), uchwałą nr LV/438/2022 Rady Gminy Grunwald z dnia 29 listopada 2022 r. (Dziennik Urzędowy Województwa Warmińsko – Mazurskiego z 2022 r., poz.5979);
- ustawy z dnia 8 marca 1990 r. o samorządzie gminnym (t.j. Dz. U. z 2024 r. poz. 609);
- ustawy z dnia 12 marca 2004 r. o pomocy społecznej (t.j. Dz. U. z 2023 r. poz. 901);
- ustawy z dnia 28 listopada 2003 r. o świadczeniach rodzinnych (t.j. Dz. U. z 2024 r. poz. 323);
- ustawy z dnia 4 kwietnia 2014 r. o ustaleniu i wypłacie zasiłków dla opiekunów (t.j. Dz. U. z 2024 r. poz. 246);
- ustawy z dnia 7 września 2007 r. o pomocy osobom uprawnionym do alimentów (t.j. Dz.U. z 2023 r. poz. 1993);
- ustawy z dnia 11 lutego 2016 r. o pomocy państwa w wychowywaniu dzieci (t.j. Dz. U. z 2024 r. poz. 421);
- ustawy z dnia 4 listopada 2016 r. o wsparciu kobiet w ciąży i rodzin „Za życiem” (t.j. Dz. U. z 2023 r. poz.1923);
- ustawy z dnia 21 czerwca 2001 r. o dodatkach mieszkaniowych (t.j. Dz. U. z 2023 r. poz. 1335);
- ustawy z dnia 10 kwietnia 1997 r. Prawo energetyczne (t.j. Dz. U. z 2024 r. poz. 266.);

- ustawy z dnia 9 czerwca 2011 r. o wspieraniu rodziny i systemie pieczy zastępczej (t.j. Dz. U. z 2024 r. poz.177);
- ustawy z dnia 7 września 1991 r. o systemie oświaty (t.j. Dz. U. z 2023 r. poz. 1234);
- ustawy z dnia 29 lipca 2005 r. o przeciwdziałaniu przemocy domowej (t.j. Dz. U. z 2024 r. poz.424);
- ustawy z dnia 26 października 1982 r. o wychowaniu w trzeźwości i przeciwdziałaniu alkoholizmowi (t.j. Dz. U. z 2023 r. poz. 2151);
- ustawy z dnia 29 lipca 2005 r. o przeciwdziałaniu narkomanii (t.j. Dz. U. z 2023 r. poz. 1939);
- ustawy z dnia 19 sierpnia 1994 r. o ochronie zdrowia psychicznego (t.j. Dz. U. z 2022 r. poz. 2123);
- ustawy z dnia 27 sierpnia 2004 r. o świadczeniach opieki zdrowotnej finansowanych ze środków publicznych (t.j. Dz. U. z 2024 r. poz. 146);
- ustawy z dnia 20 kwietnia 2004 r. o promocji zatrudnienia i instytucjach rynku pracy (t.j. Dz. U. z 2023 r. poz. 240);
- ustawy z dnia 13 czerwca 2003 r. o zatrudnieniu socjalnym (t.j. Dz. U. z 2022 r. poz.218);
- ustawy z dnia 14 czerwca 1960 r. Kodeks postępowania administracyjnego (t.j. Dz.U. z 2024 poz. 572);
- ustawy z dnia 24 kwietnia 2003 r. o działalności pożytku publicznego i o wolontariacie (t.j. Dz. U. z 2023 r. poz. 571);
 - ustawy z dnia 27 sierpnia 2009 r. o finansach publicznych (t.j. Dz. U. z 2023 r. poz. 1270,1273,1407,1429,1641,1693,1872).
 - ustawy z dnia 5 grudnia 2014 r. o Karcie Dużej Rodziny (Dz. U. z 2023 r., poz. 2424),
 - ustawy z dnia 27 kwietnia 2001 r. Prawo ochrony środowiska (Dz. U. z 2024 r. poz. 54)

Ważnym dokumentem stanowiącym podstawę podejmowanych działań w zakresie pomocy społecznej jest strategia rozwiązywania problemów społecznych, której opracowanie i realizacja należy do zadań własnych gminy o charakterze obowiązkowym.

W dniu 13 grudnia 2017 roku Rada Gminy Grunwald przyjęła Uchwałą Nr XLVI/268/2017 Strategię Rozwiązywania Problemów Społecznych Gminy Grunwald na lata 2017-2026.

Jest to dokument określający zasady realizowania lokalnej polityki społecznej oraz instrument tworzenia spójności społecznej. Stanowi drogowskaz dla działań władz samorządowych oraz innych podmiotów i instytucji działających w sferze pomocy społecznej zmierzających do zrealizowania misji samorządu w dziedzinie polityki społecznej.

Strategia została opracowana w Gminnym Ośrodku Pomocy Społecznej. Powstała w procesie partycypacyjnym z uwzględnieniem różnych grup społecznych i przy szerokich konsultacjach społecznych. W pracach nad dokumentem uczestniczyli przedstawiciele samorządu lokalnego, w tym sektora pomocy społecznej, oświaty, kultury, sportu i rekreacji, ochrony zdrowia, policji, organizacji pozarządowych oraz mieszkańcy gminy.

Wśród najważniejszych założeń tego dokumentu można wskazać:

- zwiększenie udziału rodzin i rodzinnych form pieczy zastępczej w opiece i wychowaniu dzieci,
- zbudowanie skutecznego i trwałego systemu świadczenia usług społecznych dla osób potrzebujących wsparcia w codziennym funkcjonowaniu,
- włączenie społeczne osób z niepełnosprawnościami dające możliwość życia w społeczności lokalnej niezależnie od stopnia niepełnosprawności,
- stworzenie skutecznego systemu usług społecznych dla osób z zaburzeniami psychicznymi,
- stworzenie skutecznego systemu wsparcia dla osób w kryzysie bezdomności oraz osób zagrożonych bezdomnością.

Wyodrębnione zostały następujące cele strategiczne:

- Cel strategiczny 1. Wspieranie aktywizacji zawodowej osób bezrobotnych oraz zapobieganie ubóstwu i marginalizacji rodzin
- Cel strategiczny 2. Wspieranie rodzin przeżywających trudności w wypełnianiu funkcji opiekuńczo-wychowawczych i niezaradnych życiowo.
- Cel strategiczny 3. Zwiększenie dostępności opieki zdrowotnej i wsparcia w obszarze przeciwdziałania uzależnieniom i przemocy w rodzinie oraz utrzymanie bezpieczeństwa publicznego
- Cel strategiczny 4. Wspieranie osób starszych, przewlekle chorych i niepełnosprawnych oraz ich rodzin w integracji oraz funkcjonowaniu w lokalnym środowisku
- Cel strategiczny 5. Tworzenie warunków do rozwoju różnych form aktywności społecznej oraz wzmocnienie społeczeństwa obywatelskiego

Do realizacji każdego z wymienionych pięciu obszarów, wyznaczono cele operacyjne i wskazano kierunki działań, których realizacja pozwoli osiągnąć pożądany cel strategiczny w określonym obszarze.

2.2. Kadra Gminnego Ośrodka Pomocy Społecznej Grunwald z siedzibą w Gierzwaldzie

Utworzenie i utrzymanie ośrodka pomocy społecznej, w tym zapewnienie środków na wynagrodzenia pracowników, zgodnie z art. 17 ust. 1 pkt 18 ustawy o pomocy społecznej należy do zadań własnych gminy o charakterze obowiązkowym.

W roku 2023 roku, kadra Ośrodka Pomocy Społecznej liczyła ogółem 41 osób. Wśród łącznej liczby pracowników 30 było zatrudnionych na podstawie umowy o pracę, 11 osób na podstawie umowy zlecenie.

Zadania wynikające z ustawy o pomocy społecznej realizują pracownicy socjalni, których zatrudnia Ośrodek Pomocy Społecznej. Zgodnie z Art. 110 ust. 11 cytowanej ustawy tutaj. Ośrodek zatrudnia pracowników socjalnych proporcjonalnie do liczby ludności gminy w stosunku jeden pracownik socjalny na 2 tysiące mieszkańców. W 2023 roku, 3 pracowników socjalnych obsługiwało 3 rejony, świadcząc pomoc w formie pracy socjalnej i przeprowadzając wywiady środowiskowe w środowisku zamieszkania klientów.

Ośrodek we własnym zakresie realizował usługi opiekuńcze poprzez zatrudnienie opiekunek domowych. Wśród łącznej liczby pracowników zatrudniono ogółem 13 opiekunek, w tym 9 w

ramach umowy o pracę i 4 na umowę zlecenie. Usługi przyznawane były na podstawie zlecenia lekarskiego.

Poziom wykształcenia pracowników Gminnego Ośrodka Pomocy Społecznej Grunwald z siedzibą w Gierzwaldzie przedstawia poniższa tabela.

Lp.	Poziom wykształcenia	Liczba osób
1	Wyższe magisterskie	11
	Wyższe licencjackie	4
2	Policealne	1
3	Średnie	13
4	Zawodowe	2
5	Podstawowe	10

W trosce o jakość świadczonych usług pracownicy Ośrodka podnosili swoje kwalifikacje poprzez udział w kursach, szkoleniach, konferencjach oraz seminariach. W 2023 roku szkolenia swoim zakresem obejmowały między innymi następujące tematy:

1. Dodatek elektryczny – nowe zadania dla gmin.
2. Planowane zmiany w Ustawie z dnia 29 lipca 2005 r. o przeciwdziałaniu przemocy w rodzinie na podstawie Projektu Ustawy z dnia 29 września 2021 r. o zmianie ustawy o przeciwdziałaniu przemocy w rodzinie oraz niektórych innych ustaw.
3. Ochrona danych osobowych w jednostkach samorządu terytorialnego.
4. Przemoc domowa –najnowsze zmiany w prowadzeniu procedury Niebieskiej Karty w 2023 r.
5. Zmiany w ustawie o pomocy społecznej.
6. Zasilek stały jako przykład świadczenia z pomocy społecznej. Świadczenia opieki zdrowotnej finansowane ze środków publicznych.
7. Nowelizacja specustawy ukraińskiej 2023.
8. Zmiana rozporządzenia w sprawie specjalistycznych usług opiekuńczych.
9. Zmiany e dodatkach mieszkaniowych na 2023 rok.
10. Szkolenie dot. zmian do ustawy o przeciwdziałaniu przemocy w rodzinie.
11. Podstawy metodycznego działania asystenta rodziny.
12. Stypendia szkolne 2023/2024.
13. E- uzależnienia – wyzwania dla współczesnej rodziny.
14. Nowelizacja Kodeksu Postępowania Administracyjnego 2023 r.
15. Akademia Asystenta.
16. Konferencja z okazji Międzynarodowego Dnia Osób Starszych.
17. Konferencja podsumowująca realizację trzech edycji projektu samorządu województwa pn. „ Ekonomia Społeczna na Warmii i Mazurach” w latach 2016-2023.
18. Narada poświęcona realizacji zadań własnych i zleconych powiatu/gminy, określonych w

ustawie o pomocy społecznej, w tym m. In. Funkcjonowanie środowiskowych domów samopomocy.

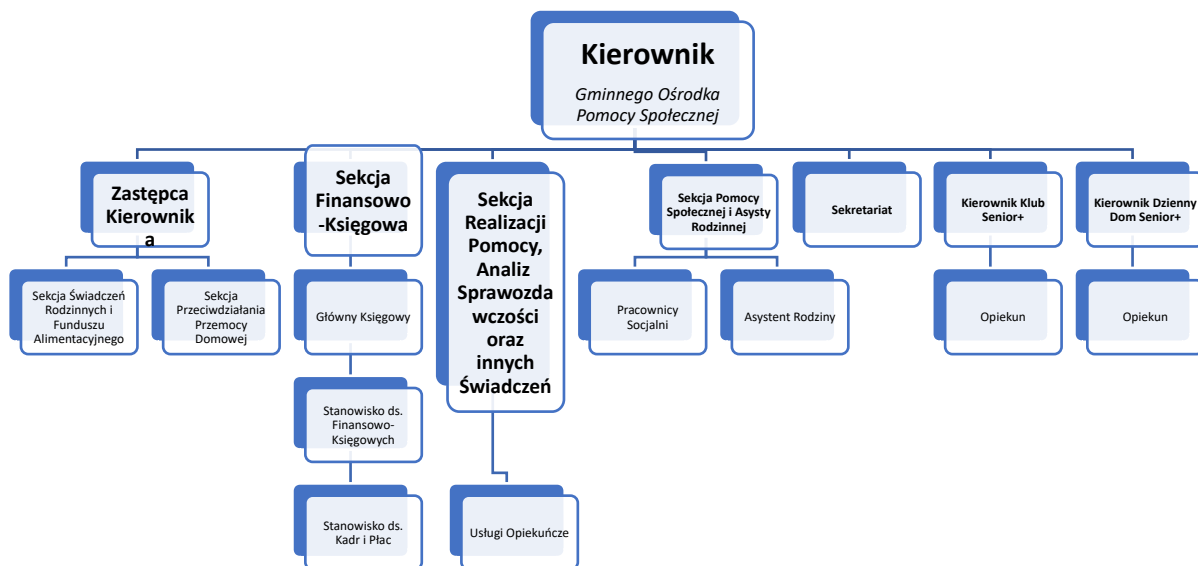
19. Podsumowanie XXV Warmińsko-Mazurskich Dni Rodziny.
20. Konferencja dot. Przeciwdziałania przemocy wobec kobiet „Biała Wstążka”.
21. Konferencja pt. „Rola samorządu w zakresie przeciwdziałania uzależnieniom”.
22. 16 Elbląska Konferencja na temat Ekonomii Społecznej.
23. Zmiany w pomocy społecznej dotyczącej DPS po 1.11.2023 r.
24. Świadczenie wspierające a świadczenie pielęgnacyjne- rewolucja w przepisach.
25. Narada robocza – świadczenia rodzinne i fundusz alimentacyjny.
26. Szkolenie zdalne z obsługi sprawozdania kwartalnego z elementami nienależnie pobranych świadczeń i wyliczeń metodą „złotówka za złotówkę”.
27. Opieka –naliczanie i obsługa zbiorów centralnych.

2.3. Struktura organizacyjna Gminnego Ośrodka Pomocy Społecznej Grunwald z siedzibą w Gierzwałdzie.

Na dzień 31 grudnia 2023 roku wewnętrzny podział organizacyjny Gminnego Ośrodka Pomocy Społecznej Grunwald z siedzibą w Gierzwałdzie przedstawiał się następująco:

- 1) Kierownik
- 2) Zastępca Kierownika
- 3) Główny Księgowy
- 4) Stanowisko ds. Finansowo - Księgowych
- 5) Pomoc Społeczna
- 6) Realizacja Pomocy i Sprawozdawczości
- 7) Świadczenia rodzinne
- 8) Fundusz alimentacyjny
- 9) Przeciwdziałanie Przemocy Domowej
- 12) Stanowisko ds. Kadr i Płac
- 15) Dzienny Dom „Senior+”
- 16) Klub „Senior+”

Schemat struktury organizacyjnej Gminnego Ośrodka Pomocy Społecznej Grunwald z siedzibą w Gierzwałdzie przedstawia poniższy wykres.



3. ŚWIADCZENIA Z POMOCY SPOŁECZNEJ

Ośrodek funkcjonuje i przyznaje świadczenia z pomocy społecznej w oparciu między innymi o przepisy ustawy z dnia 12 marca 2004 r. o pomocy społecznej. W celu osiągnięcia wyznaczonych celów określonych w ustawie o pomocy społecznej w roku 2023 Ośrodek Pomocy Społecznej udzielał pomocy w formie: finansowej, rzeczowej, usługowej, poradnictwa specjalistycznego oraz pracy socjalnej.

Zgodnie z ustawą o pomocy społecznej Ośrodek w 2023 roku realizował z zakresu pomocy społecznej zadania własne gminy.

Część zadań własnych było dotowanych w całości przez Warmińsko-Mazurski Urząd Wojewódzki w Olsztynie i obejmowały:

- 1/ przyznawanie zasiłków stałych ,
- 2/ przyznawanie zasiłków okresowych,
- 3/ opłacanie składek na ubezpieczenie zdrowotne.

Poniższa tabela przedstawia poszczególne formy pomocy udzielane mieszkańcom Gminy Grunwald w 2023 roku.

Lp	Forma pomocy	Liczba osób, którym przyznano świadczenie	Kwota wypłaconych świadczeń w zł
	Zadania własne		
1.	Zasiłek stały	50	288 964,00
2.	Zasiłek okresowy	104	212 100,00
3.	Zasiłek celowy	175	34 524
4.	Zasiłek celowy na pokrycie wydatków powstałych w wyniku zdarzenia losowego	3	4 000
5.	Domy pomocy społecznej	10	440 110
6.	Usługi opiekuńcze	27	371 927
7.	Składki na ubezpieczenie zdrowotne od zasiłków stałych	42	23 841

8.	Dożywianie w ramach programu wieloletniego „ Posiłek w szkole i w domu”		
	- zasiłki celowe na zakup żywności	148	177 599
	- zakup posiłku dla dzieci w szkołach i przedszkolach	144	72 401
9.	Schronienie	2	21 254

1) Zasiłek stały – przysługuje osobie pełnoletniej samotnie gospodarującej lub osobie pozostającej w rodzinie, jeżeli jej dochód, jak również dochód na osobę w rodzinie są niższe od kryterium dochodowego osoby samotnie gospodarującej (776 zł) lub od kryterium dochodowego na osobę w rodzinie (600 zł), ustala się go w wysokości :

- a) w przypadku osoby samotnie gospodarującej – różnicy między kryterium dochodowym osoby samotnie gospodarującej, a dochodem własnym tej osoby, z tym, że kwota zasiłku nie mogła być wyższa niż 719 zł miesięcznie,
- b) w przypadku osoby w rodzinie między kryterium dochodowym na osobę w rodzinie a dochodem własnym na osobę w rodzinie .

Przykłady :

- osoba samotna – ma ustalony znaczny stopień niepełnosprawności a więc posiada uprawnienia do zasiłku stałego i zasiłku pielęgnacyjnego, w tym przypadku jej dochód własny stanowi zasiłek pielęgnacyjny w kwocie 215,84 zł m-nie. Zasiłek stały ustala się : $776 \text{ zł} - 215,84 \text{ zł} = 560,16 \text{ zł m-nie}$

i taka kwota zasiłku stałego przysługuje w tym przypadku + opłata składki na ubezpieczenie zdrowotne.

- osoba w rodzinie – np. rodzina liczy 5 osób , dochód własny rodziny wynosi : 825 zł , co daje dochód własny na osobę 165 zł , kryterium dochodowe zgodnie z ustawą wynosi dla osoby w rodzinie 600 zł.

W tym konkretnym przypadku zasiłek stały ustala się: $600 \text{ zł} - 165 \text{ zł} = 435 \text{ zł}$, w takiej wysokości miesięcznie przysługuje świadczenie, zmian kwoty zasiłku stałego dokonuje się w przypadku zmiany dochodu własnego rodziny. Kwota zasiłku stałego nie mogła być niższa niż 30 zł miesięcznie .

Forma pomocy	Liczba osób którym przyznano świadczenie	Liczba świadczeń	Kwota świadczeń	Liczba rodzin	Liczba osób w rodzinach
Zasiłek stały ogółem	50	505	288 964,00	50	52
W tym: osoby	48	491	285 616,00	48	48

samotnie gospodarujące					
Osoby w rodzinie	2	14	3 348,00	2	4

Zadania własne gminy finansowane z budżetu gminy obejmowały :

- 1) przyznawanie i wypłacanie zasiłków celowych i zasiłków celowych specjalnych ,
- 1) prace socjalną,
- 2) organizowanie i świadczenie usług opiekuńczych i specjalistycznych usług opiekuńczych w miejscu zamieszkania podopiecznych,
- 3) przyznawanie gorących posiłków dla dzieci w szkołach podstawowych, szkołach ponadpodstawowych oraz punktach przedszkolnych,
- 4) przyznawanie pomocy w naturze ,
- 5) udzielanie pomocy w formie używanej odzieży, mebli i sprzętu gospodarstwa domowego, przekazanych nieodpłatnie na rzecz podopiecznych tutejszego ośrodka przez indywidualnych darczyńców.

Do zadań własnych gminy należy także utrzymanie Ośrodka, w tym zakup materiałów biurowych, mebli i sprzętu biurowego, opłaty pocztowe, opłaty związane z naprawą i konserwacją sprzętu komputerowego, kserokopiarek, opłata rozmów telefonicznych, opłaty szkoleń pracowników, delegacje, opłata przewozu pracowników socjalnych na terenie gminy, opłaty energii elektrycznej, czynszu za lokal, centralnego ogrzewania i inne.

Zgodnie z ustawą z dnia 12.03.2004 r. świadczenia z pomocy społecznej otrzymały osoby i rodziny, których udokumentowany dochód własny netto nie przekraczał :

- 1) osobie samotnie gospodarującej – 776 zł,
- 2) na osobę w rodzinie – 600 zł,

przy jednoczesnym wystąpieniu co najmniej jednego z powodów niżej wymienionych:

- ubóstwa,
- bezdomności,
- bezrobocia,
- niepełnosprawności,
- długotrwałej lub ciężkiej choroby,
- przemocy w rodzinie,
- potrzeby ochrony macierzyństwa lub wielodzietności,
- bezradności w sprawach opiekuńczo-wychowawczych i prowadzenia gospodarstwa domowego, zwłaszcza w rodzinach niepełnych lub wielodzietnych,
- trudności w przystosowaniu się do życia po zwolnieniu z zakładu karnego,
- alkoholizmu.

Dochód w gospodarstwie rolnym z 1 ha przeliczeniowego przyjmowano w kwocie 345 zł

miesięcznie.

Zgodnie z wieloletnim programem „Posiłek w szkole i w domu” - pomoc w formie posiłków dla dzieci w szkołach i zasiłki celowe na żywność przyznawano, jeśli dochód na osobę nie przekraczał 200% w/w kryteriów dochodowych, czyli 1.552 zł na osobę samotnie gospodarującą i 1200 zł na osobę w rodzinie.

Zgodnie z ustawą o pomocy społecznej świadczenia w ramach zadań własnych przyznawane były w następujących wysokościach :

1) zasiłek okresowy :

a) osobie samotnie gospodarującej w wysokości 50% różnicy między kryterium dochodowym osoby samotnie gospodarującej (776 zł) a dochodem własnym tej osoby np. dochód własny wynosi 150 zł – zasiłek okresowy oblicza się wówczas następująco : $776 \text{ zł} - 150 \text{ zł} = 626 \text{ zł} \times 50\% = 313 \text{ zł}$ miesięcznie,

b) rodzinie w wysokości 50% różnicy między kryterium dochodowym rodziny a dochodem własnym tej rodziny ,

np. : rodzina 4-osobowa – kryterium wynosi więc 2.400 zł (4 x 600 zł) dochód własny rodziny wynosi 450 zł.

$2.400 \text{ zł} - 450 \text{ zł} = 1.950 \text{ zł} \times 50\% = 975 \text{ zł}$ miesięcznie,

kwota zasiłku okresowego nie może być niższa niż 20 zł miesięcznie,

Forma pomocy	Liczba osób którym przyznano świadczenie	Liczba świadczeń	Kwota świadczeń w zł	Liczba rodzin	Liczba osób w rodzinach
Zasiłki okresowe ogółem:	104	500	212. 100,00	100	347
		W tym:			
Środki własne gminy			3 100,00		
Dofinansowanie do zadań własnych gminy			209 000,00		

2) zasiłek celowy i specjalny zasiłek celowy jest świadczeniem fakultatywnym przyznany na zaspokojenie niezbędnej potrzeby życiowej a w szczególności na pokrycie w części lub całości kosztów zakupu żywności, leków, leczenia, opału, odzieży, niezbędnych przedmiotów użytku domowego, drobnych remontów i napraw w mieszkaniu a także kosztów pogrzebu. Zasiłki przyznawane były według potrzeb w ramach posiadanych przez Ośrodek środków pieniężnych, zgodnie z kryteriami ustawy o pomocy społecznej i wieloletniego programu „Posiłek w szkole i w domu”.

W roku 2023 z tej formy pomocy skorzystało 175 osób na kwotę 34.524,00 zł w tym zasiłek

specjalny celowy otrzymało 16 osób na kwotę 4 100,00 zł.

W 2023 roku głównym powodem korzystania ze świadczeń pomocy społecznej pozostawało ubóstwo, niepełnosprawność, potrzeba ochrony macierzyństwa lub wielodzietność, bezradność w sprawach opiekuńczo wychowawczych i prowadzenia gospodarstwa domowego, zwłaszcza w rodzinach niepełnych lub wielodzietnych.

Szczegółowe dane występowania przyczyn udzielenia pomocy osobom i rodzinom w roku 2023 przedstawia poniższa tabela

Powód trudnej sytuacji życiowej klientów	Liczba rodzin	Liczba osób w rodzinach
Ubóstwo	132	447
Sieroctwo	0	0
Bezdomność	3	3
Potrzeba ochrony macierzyństwa	52	298
W tym wielodzietność	34	213
Bezrobocie	121	476
Niepełnosprawność	62	151
Długotrwała lub ciężka choroba	105	265
Bezradność w sprawach opiekuńczo-wychowawczych i prowadzenia gospodarstwa domowego (w tym rodziny niepełne i wielodzietne)	32	160
Przemoc w rodzinie	0	0
Potrzeba ochrony ofiar handlu ludźmi	0	0
Alkoholizm	18	75
Narkomania	0	0
Trudności w przystosowaniu do życia po opuszczeniu zakładu karnego	12	21
Trudności w integracji osób, które otrzymały status uchodźcy, ochronę uzupełniającą lub zezwolenie na pobyt czasowy	0	0
Zdarzenie losowe	3	5
Sytuacja kryzysowa	0	0
Kłęska żywiołowa lub ekologiczna	0	0

Kierowanie do domu pomocy społecznej

W okresie I-XII 2023 r. w Domach Pomocy Społecznej przebywało 10 mieszkańców Gminy Grunwald . Wydatki poniesione na w/w cel wynosiły 440.110,16 zł

L.p.	Domy Pomocy Społecznej	
	Liczba osób	Kwota w zł
1.	10	440 .110,00

Usługi opiekuńcze

Usługi opiekuńcze jako zadanie własne gminy w roku 2023 świadczone były dla 27 osób. Koszt zadania wyniósł 371 .927,00 zł.

Na terenie Gminy Grunwald usługi opiekuńcze realizują opiekunki zatrudnione w Gminnym Ośrodku Pomocy Społecznej Grunwald z siedzibą w Gierzwałdzie. Podstawą świadczenia usług jest

decyzja administracyjna określająca: okres, wymiar godzinowy i miejsce świadczenia usług. Dzienna liczba godzin oraz liczba dni w tygodniu, w których świadczone są usługi jest określona indywidualnie, w zależności od sytuacji i potrzeb Klienta.

Wieloletni rządowy program „ Posiłek w szkole i w domu” na lata 2019-2023 wydatkował kwotę 250. 000,00 zł, w tym na:

- zakup 13 772 posiłków dla 144 uczniów przedszkolnych oraz szkół podstawowych i ponadpodstawowych zamieszkałych na terenie Gminy Grunwald na łączną kwotę 72 .401,00 zł.
- świadczenia w formie zasiłku celowego na zakup żywności dla 148 osób, liczba świadczeń 760 w wysokości 177.599,00 zł. Środki finansowe na realizację zadania to dotacja celowa z budżetu państwa w wysokości 200 000,00 zł (80%) i środki z budżetu gminy w wysokości 20% ogólnej wartości zadania tj. 50 000 zł.

Świadczenie pieniężne na zakup żywności - posiłek		Dożywianie dzieci w przedszkolach, szkołach	
Liczba osób	kwota	Liczba dzieci	kwota
148	177 599,00	144	72 401,00

Składki na ubezpieczenie zdrowotne

Składki zdrowotne opłacano za świadczeniobiorców w wysokości 9% od kwoty otrzymywanego świadczenia. Wyżej wymieniona forma pomocy przysługuje osobom pobierającym zasiłek stały, nie podlegającym ubezpieczeniu z innego tytułu.

Praca socjalna

Pomoc w formie pracy socjalnej należy do zadań własnych gminy o charakterze obowiązkowym i nie jest uzależniona od posiadanego przez osobę lub rodzinę dochodu. Praca socjalna skierowana jest na przywrócenie zdolności do samodzielnego funkcjonowania klienta pomocy społecznej.

Działalność ta ma na celu ułatwienie funkcjonowania osób i rodzin oraz rozwijanie poczucia własnej wartości poprzez wykorzystywanie możliwości tkwiących w ludziach oraz zasobach lokalnej społeczności.

W 2023 roku pracą socjalną objętych zostało 213 rodzin (725 osób w rodzinach), w tym wyłącznie pracą socjalną 31 (91 osób w rodzinach).

W 2023 roku praca socjalna w środowiskach była świadczona m. in. w zakresie wspierania w uzyskaniu pomocy ze strony właściwych organów, instytucji i organizacji (pomoc w wypełnianiu wniosków, informowanie o różnych uprawnieniach, pomoc w ustaleniu niepełnosprawności, kontakt telefoniczny), poradnictwa wychowawczego, rodzinnego i zawodowego, interwencji kryzysowej.

4. ŚWIADCZENIA RODZINNE

W 2023 roku Ośrodek realizował świadczenia rodzinne zgodnie z ustawą z dnia 28 listopada

2003 r. o świadczeniach rodzinnych. Ośrodek przyznawał i wypłacał niżej wymienione świadczenia :

1) zasiłki rodzinne w następujących kwotach :

- 95 zł – na dziecko do ukończenia 5 roku życia,
- 124 zł– na dziecko powyżej 5 roku do ukończenia 18 roku życia,
- 135 zł – na dziecko powyżej 18 roku do ukończenia 21 roku życia albo 24 roku życia (legitymujące się orzeczeniem o umiarkowanym lub znacznym stopniu niepełnosprawności)
- jeżeli kontynuuje naukę w szkole,

oraz dodatki do zasiłku rodzinnego z tytułu :

- a) urodzenia dziecka (jednorazowy) w kwocie 1.000 zł ,
- b) opieki nad dzieckiem w okresie korzystania z urlopu wychowawczego w kwocie 400 zł miesięcznie,
- c) samotnego wychowywania dziecka w kwocie 193 zł miesięcznie na każde dziecko (nie więcej niż 386 zł na wszystkie dzieci) lub 273 zł miesięcznie (nie więcej niż 546 zł na wszystkie dzieci) na dziecko posiadając orzeczenie o niepełnosprawności lub legitymujące się znacznym stopniu niepełnosprawności,
- d) kształcenia i rehabilitacji dziecka niepełnosprawnego lub legitymującego się umiarkowanym albo znacznym stopniem niepełnosprawności w kwocie 90 zł miesięcznie dla dziecka poniżej 5 roku życia, 110 zł miesięcznie dla dziecka powyżej 5 roku życia do ukończenia 24 roku życia,
- e) podjęcia przez dziecko nauki w szkole ponadpodstawowej poza miejscem zamieszkania w kwocie 69 zł miesięcznie na każde dziecko dojeżdżające do szkoły, a 113 zł miesięcznie na każde dziecko przybywające w internacie, bursie szkolnej lub na stacji,
- f) rozpoczęcia roku szkolnego w kwocie 100 zł na każde dziecko rozpoczynające rok szkolny (od klasy „0” (od 6 lat) do ostatniej klasy szkoły ponadpodstawowej do 21 roku życia),
- g) wychowywania dziecka w rodzinie wielodzietnej w kwocie 95 zł na trzecie i kolejne dziecko w rodzinie,

2) zasiłki pielęgnacyjne w kwocie 215,84 zł miesięcznie, przysługują na dziecko do 16-tego roku życia, posiadając orzeczenie o niepełnosprawności oraz osobie, która ukończyła 16 rok życia posiadającej orzeczenie o znacznym stopniu niepełnosprawności lub umiarkowanym stopniu niepełnosprawności z wyraźnym wskazaniem w tym drugim przypadku, iż niepełnosprawność powstała przed ukończeniem 21 roku życia,

3) świadczenie pielęgnacyjne przysługuje matce, ojcu, opiekunowi faktycznemu dziecka lub innej osobie, na której ciąży obowiązek alimentacyjny zgodnie z kodeksem rodzinnym i opiekuńczym z tytułu rezygnacji lub nie podejmowania pracy w związku z koniecznością sprawowania bezpośredniej i osobistej opieki nad dzieckiem legitymującym się orzeczeniem o

niepełnosprawności wraz ze wskazaniem, jakie określa ustawa albo nad osobą legitymującą się orzeczeniem o znacznym stopniu niepełnosprawności (jeżeli niepełnosprawność powstała nie później niż do ukończenia 18 roku życia lub w trakcie nauki w szkole lub w szkole wyższej, jednak nie później niż do ukończenia 25 roku życia) - od stycznia do grudnia 2023 roku w kwocie 2 458,00 zł miesięcznie.

Za osoby otrzymujące świadczenia pielęgnacyjne zgodnie z ustawą Gminny Ośrodek Pomocy Społecznej Grunwald z siedzibą w Gierzwałdzie **opłacał składki na ubezpieczenie emerytalno – rentowe** do Zakładu Ubezpieczeń Społecznych w kwocie 676,44 zł (27,52% od kwoty 2 458,00 zł.) **oraz zdrowotne** w kwocie 221,22 zł (9 % od kwoty 2 488,00 zł.) miesięcznie.

Za rok 2023 Ośrodek opłacił składki emerytalno – rentowe w łącznej kwocie 388.836,00 zł. Uprawnionych było 56 osób a liczba świadczeń wynosiła 567. Składki zdrowotne opłacono na łączną kwotę 95.738,00 zł. za 41 osób pobierających świadczenie pielęgnacyjne a liczba świadczeń wynosiła 431. Wyżej wymienione środki pochodzą z dotacji na zadania zlecone.

4) jednorazowa zapomoga z tytułu urodzenia dziecka w kwocie 1.000 zł na każde dziecko tzw. „becikowe” - przysługuje matce lub ojcu dziecka, jeżeli dochód rodziny w przeliczeniu na osobę nie przekracza kwoty 1.922 zł ,

5) świadczenie rodzicielskie w kwocie 1.000 zł miesięcznie – przysługuje matce albo ojcu dziecka w przypadku urodzenia jednego dziecka przez okres 52 tygodni (jeden rok), w przypadku urodzenia dwojga dzieci przy jednym porodzie 65 tygodni, w przypadku urodzenia trojga lub więcej dzieci okres przyznania świadczenia wydłuża się o 2 tygodnie na każde urodzone dziecko.

Zasiłki rodzinne oraz dodatki do zasiłku rodzinnego w 2023 roku przysługiwały osobom, których dochód netto za 2021 r. lub 2022 r. nie przekraczał kwoty 674 zł na osobę w rodzinie lub 764 zł na osobę w rodzinie, której członkiem jest dziecko niepełnosprawne lub osoba o umiarkowanym albo znacznym stopniu niepełnosprawności. Dochód z pracy w indywidualnych gospodarstwach rolnych do dnia 31.10.2023 r. z 1 ha przeliczeniowego za 2021 roku wynosił – 3.819,00 zł (318,25 zł za 1 ha miesięcznie), od 1.11.2023 r. dochód za 2022 roku – 5.549,00 zł (462,41 zł za 1 ha miesięcznie).

W przypadku wystąpienia w rodzinie otrzymującej zasiłki rodzinne zmian mających wpływ na prawo do tych świadczeń, osoba ubiegająca się lub otrzymująca w/w świadczenia jest zobowiązana do powiadomienia Gminnego Ośrodka Pomocy Społecznej o tych zmianach. Ośrodek po otrzymaniu informacji jest zobowiązany do zastosowania utraty lub uzysku dochodu, ustalając jednocześnie uprawnienia do zasiłków rodzinnych lub odmawia przyznania powyższych świadczeń.

Świadczenia rodzicielskie, świadczenia pielęgnacyjne i zasiłki pielęgnacyjne - przyznawane były i są bez względu na dochód rodziny.

Kwoty świadczeń rodzinnych wraz z dodatkami wypłaconych w 2023 roku przedstawia poniższa tabela

L.p	Wyszczególnione	Liczba uprawnionych rodzin	Liczba świadczeń	Kwota świadczeń
1	Zasiłek rodzinny	167	3655	408 200
2	Dodatki do zasiłków rodzinnych, w tym:	316	2494	217 768
2.1	Urodzenia dziecka	12	13	10 078
2.2	Opieki nad dzieckiem w okresie korzystania z urlopu wychowawczego	3	18	6 194
2.3	Samotnego wychowania dziecka	12	164	32 296
2.4	Kształcenie i rehabilitacji dziecka niepełnosprawnego			
	Kształcenie i rehabilitacji dziecka niepełnosprawnego do 5 roku życia	2	37	2 987
	Kształcenie i rehabilitacji dziecka niepełnosprawnego powyżej 5 roku życia	20	231	25 282
2.5	Rozpoczęcia roku szkolnego	123	489	19 790
2.6	Pokrycie wydatków związanych z dojazdem do szkoły	77	645	40 610
2.7	Pokrycie wydatków związanych z zamieszkaniem w miejscowości w której znajduje się szkoła	4	32	2 397
2.8	Wychowania dziecka w rodzinie wielodzietnej	63	865	78 134

3.	Świadczenia opiekuńcze oraz zasiłki pielęgnacyjne			2 780 256
3.1	Zasiłki pielęgnacyjne	221	2588	557 731
3.2	Świadczenia pielęgnacyjne	82	907	2 222 525
3.3	Specjalny zasiłek opiekuńczy	0	0	0
3.4	Zasiłek dla opiekuna	0	0	0
4	Jednorazowa zapomoga z tytułu urodzenia	25	25	24 000
5	Świadczenie rodzicielskie	20	144	133 853
RAZEM				3 564 077,83

Od dnia 1 stycznia 2017 roku Ośrodek realizuje ustawę z dnia 4 listopada 2016 roku o wsparciu kobiet w ciąży i rodzin „Za życiem”, poprzez przyznawanie jednorazowego świadczenia w wysokości 4.000 zł, które przysługuje matce lub ojcu, opiekunowi prawnemu albo faktycznemu bez względu na dochód rodziny, z tytułu urodzenia się żywego dziecka z ciężkim i nieodwracalnym upośledzeniem albo nieuleczalną chorobą zagrażającą życiu.

W 2023 roku świadczenie to nie było wypłacone.

Od dnia 1 kwietnia 2016 roku Ośrodek realizował zadania z zakresu ustawy z dnia 11 lutego 2016 roku o pomocy państwa w wychowywaniu dzieci czyli Program Rodzina 500 Plus.

Świadczenia wychowawcze przysługują od dnia 1 kwietnia 2016 roku (od dnia wejścia w życie ustawy) bądź od dnia urodzenia się dziecka do dnia ukończenia przez dziecko 18 roku życia i przyznawane są na okresy zasiłkowe. 01.01.2022 r. Program Rodzina 500 plus realizuje ZUS.

W 2023 r. Ośrodek realizował Program Rodzina 500 Plus w zakresie dotyczącym koordynacji.

5. FUNDUSZ ALIMENTACYJNY

W 2023 roku na podstawie ustawy z dnia 7 września 2007 r. o pomocy osobom uprawnionym do alimentów tutejszy Ośrodek przyznawał świadczenia z funduszu alimentacyjnego oraz prowadził postępowanie wobec dłużników alimentacyjnych.

Świadczenia z funduszu alimentacyjnego przysługują, jeżeli dochód rodziny w przeliczeniu na osobę w rodzinie w okresie od 1 stycznia 2023 roku do 30 września 2023 roku nie przekraczał 900,00 zł a

od 1 października 2023 roku do 31 grudnia 2023 roku kryterium dochodowe do przyznania funduszu alimentacyjnego wynosiło 1.209,00 zł miesięcznie.

Świadczenia przysługują na podstawie tytułu wykonawczego, jeżeli egzekucja okazała się bezskuteczna, w wysokości bieżąco ustalonych przez sąd alimentów, jednakże nie wyższej niż 500 zł na osobę uprawnioną (dzieci do lat 18 lub powyżej 18 lat, uczące się w szkole lub szkole wyższej do ukończenia 25 roku życia albo w przypadku posiadania orzeczenia o znacznym stopniu niepełnosprawności – bezterminowo). Przy zmianach mających wpływ na prawo do świadczeń z funduszu alimentacyjnego stosuje się tę samą zasadę jak przy ustalaniu uprawnień do zasiłku rodzinnego (utrata lub uzysk dochodu, wiek, rezygnacja z nauki w szkole itp.).

W okresie od 1 stycznia do 31 grudnia 2023 r. Ośrodek pomocy społecznej w skutek podjętych działań wobec dłużników funduszu alimentacyjnego odzyskał łącznie 172 946,49 zł z tego:

- przekazano do budżetu państwa 146 727,56 zł w tym należność główna: 39 553,06 zł, odsetki: 107 174,50 zł,
- przekazano na dochody Gminy 26 218,93 zł

5.1. Postępowanie wobec dłużników alimentacyjnych

Gminny Ośrodek Pomocy Społecznej Grunwald z siedzibą w Gierzwaldzie w 2023 roku na wnioski innych gmin oraz po wydaniu decyzji przyznających prawo do funduszu alimentacyjnego prowadził postępowanie względem dłużników alimentacyjnych dla których Gmina Grunwald stanowi miejsce zamieszkania.

Działania podjęte w celu wyegzekwowania zaległości w okresie od 2023-01-01 do 2023-12-31 przedstawia poniższa tabela.

Rodzaj działania	Liczba działań
informacja o działaniach	22
informacja o efektach działań	1
inny dokument	5
korespondencja z dłużnikiem	32
przekazanie informacji gospodarczej do biura informacji gospodarczej, stosownie do art. 8a ustawy o pomocy osobom uprawnionym do alimentów	9
przekazanie komornikowi sądowemu informacji mających wpływ na egzekucję zasądzonych świadczeń alimentacyjnych pochodzących z rodzinnego wywiadu środowiskowego	1
przeprowadzenie z dłużnikiem alimentacyjnym wywiadu alimentacyjnego oraz odebranie od niego oświadczenia majątkowego, w związku z sytuacją, o której mowa w art.4 ust. 1 ustawy	9
wezwanie na wywiad alimentacyjny	16
wniosek o podjęcie działań	12
wniosek o przyłączenie do egzekucji	26
wniosek o udostępnienie danych	1

wniosek o udostępnienie danych z CEPIK	1
wszczęcie postępowania dot. uchylecia decyzji uznającej dłużnika za uchylającego się od zobowiązań alimentacyjnych	2
zobowiązanie dłużnika do zarejestrowania się jako bezrobotny albo jako poszukujący pracy	1
Razem: 138	

6. DODATEK MIESZKANIOWY

Dodatek mieszkaniowy jest świadczeniem pieniężnym wypłacanym przez gminę, które ma na celu dofinansowanie pokrycia wydatków mieszkaniowych ponoszonych w związku z zajmowanym lokalem mieszkalnym. Ustawa z dnia 21 czerwca 2001 r. o dodatkach mieszkaniowych (Dz. U. z 2023 r., poz. 1335) reguluje zasady i tryb przyznawania, ustalania wysokości, finansowania i wypłacania dodatków mieszkaniowych oraz właściwości organów w tych sprawach. Dodatki mieszkaniowe realizowane są w całości z zadań własnych. Przyznawane są na podstawie wniosku i deklaracji o dochodach za okres 3 miesięcy poprzedzających miesiąc złożenia wniosku wraz z pozostałymi dokumentami tj. zaświadczenie o wynagrodzeniu, zaświadczenie z urzędu pracy, oświadczenia itp.

W okresie od 1 stycznia do 31 grudnia 2023 roku 7 rodzin z Gminy Grunwald wnioskowało o przyznanie dodatków mieszkaniowych. Wydano 12 decyzji przyznających. W okresie od 1 stycznia do 31 grudnia 2023 roku koszt wypłaty świadczeń wyniósł 14.441,62 zł.

7. POMOC MATERIALNA DLA UCZNIÓW

Gminny Ośrodek Pomocy Społecznej Grunwald z siedzibą w Gierzwałdzie na podstawie przepisów ustawy o systemie oświaty z dnia 7 września 1991r. przyznaje i wypłaca stypendia i zasiłki szkolne. W 2023 roku na ten cel wydatkowano kwotę 45.873,69 zł, w tym z dotacji: 36.698,95 zł, wkład własny 9 174,74 zł. Pomoc materialna jest udzielana uczniom w celu zmniejszenia różnic w dostępie do edukacji, umożliwienia pokonywania barier dostępu do edukacji wynikających z trudnej sytuacji materialnej ucznia, a także wspierania edukacji uczniów zdolnych. Świadczeniami pomocy materialnej o charakterze socjalnym są:

- 1) stypendium szkolne;
- 2) zasiłek szkolny

Stypendium szkolne może otrzymać uczeń znajdujący się w trudnej sytuacji materialnej, wynikającej z niskich dochodów na osobę w rodzinie, w szczególności gdy w rodzinie tej występuje: bezrobocie, niepełnosprawność, ciężka lub długotrwała choroba, wielodzietność, brak umiejętności wypełniania funkcji opiekuńczo-wychowawczych, alkoholizm lub narkomania, a także gdy rodzina jest niepełna. Kryterium dochodowe kwalifikujące do otrzymania stypendium wynosi 600,00 zł na osobę w rodzinie.

W 2023 r. stypendium szkolne otrzymało 60 uczniów na łączną kwotę 45.873,69 zł. Zasiłek szkolny

może być przyznany uczniowi znajdującemu się przejściowo w trudnej sytuacji materialnej z powodu zdarzenia losowego. Zasiłek szkolny może być przyznany w formie świadczenia pieniężnego na pokrycie wydatków związanych z procesem edukacyjnym lub w formie pomocy rzeczowej o charakterze edukacyjnym, raz lub kilka razy w roku, niezależnie od otrzymywanego stypendium szkolnego. W 2023 r. żaden uczeń nie otrzymał zasiłku szkolnego.

8. ZADANIA FINANSOWANE Z FUNDUSZU PRZECIWDZIAŁANIA COVID -19

W roku 2023 Gminny Ośrodek Pomocy Społecznej Grunwald z siedzibą w Gierzwałdzie realizował dodatkowe zadania, w ramach których przeprowadzane były postępowania administracyjne i wypłacane świadczenia:

- 1) dodatek węglowy,
- 2) dodatek elektryczny,
- 3) świadczenia pieniężne za zapewnienie zakwaterowania i wyżywienia obywatelom Ukrainy przybywającym na terytorium Rzeczypospolitej Polskiej, w związku z działaniami wojennymi prowadzonymi na terytorium Ukrainy.

Dodatek węglowy

Dodatek węglowy wprowadzony został ustawą z dnia 5 sierpnia 2022 r. o dodatku węglowym.

Przysługiwał on gospodarstwom domowym, których główne źródło ogrzewania to kocioł na paliwo stałe, kominek, koza, ogrzewacz powietrza, trzon kuchenny, piecokuchnia, kuchnia węglowa lub piec kaflowy na paliwo stałe – zasilane węglem kamiennym, brykietem lub peletem, zawierającymi co najmniej 85% węgla kamiennego. Dodatek węglowy wypłacany był w wysokości 3 000 zł.

W przypadku tego dodatku nie obowiązywało kryterium dochodowe. Warunkiem otrzymania dodatku był wpis lub zgłoszenie źródła ogrzewania do Centralnej Ewidencji Emisyjności Budynków. Wnioski o dodatek węglowy można było składać do 30 listopada 2022 r. Większość postępowań została zakończona w 2022 r., część natomiast wydłużyła się i wypłaty zrealizowane zostały w 2023 r. Środki na ten cel przekazywane były z Funduszu Przeciwdziałania COVID-19. Koszty obsługi zadania wynosiły 2% od wykonania, czyli od przyznanych świadczeń.

Kwota wypłaconych świadczeń w 2023 roku – 27.000,00 zł

Koszty obsługi – 540,00 zł

Dodatek elektryczny

Dodatek przysługiwał każdemu odbiorcy energii elektrycznej, którego głównym źródłem ogrzewania jest energia elektryczna. W przypadku tego dodatku nie obowiązywało kryterium dochodowe. Warunkiem otrzymania był wpis lub zgłoszenie źródła ogrzewania do CEEB do 11 sierpnia 2022 r. Ponadto na jeden adres zamieszkania przysługiwał jeden dodatek elektryczny. Dodatek przysługiwał gospodarstwom domowym posiadającym pompy ciepła i ogrzewaniem elektryczne/bojler elektryczny, które są głównym źródłem ogrzewania z wyłączeniem gospodarstw domowych, które mają zainstalowaną mikro instalację (panele fotowoltaiczne). Dodatek elektryczny to jednorazowe

wsparcie finansowe dla odbiorców, dla których głównym źródłem ogrzewania była energia elektryczna. Dodatek wynosił: • 1 000 zł – dla gospodarstw domowych zużywających do 5MWh rocznie, • 1 500 zł – dla gospodarstw domowych zużywających powyżej 5 MWh rocznie (warunkiem było załączenie potwierdzenia przekroczenia 5 MWh wysokości rocznego zużycia za rok 2021). Środki na ten cel przekazywane były z Funduszu Przeciwdziałania COVID-19.

W przypadku dodatku elektrycznego przysługujące koszty obsługi zadania również wynosiły 2% od wykonania, czyli od przyznanych świadczeń.

Kwota wypłaconych świadczeń w 2023 roku – 26.500,00 zł.

Koszty obsługi – 530,00 zł.

Świadczenie pieniężne za zapewnienie zakwaterowania i wyżywienia obywatelom Ukrainy (tzw. 40+)

Świadczenie pieniężne za zapewnienie zakwaterowania i wyżywienia obywatelom Ukrainy przybywającym na terytorium Rzeczypospolitej Polskiej, w związku z działaniami wojennymi prowadzonymi na terytorium Ukrainy wprowadzone zostało ustawą z dnia 12 marca 2022 r. o pomocy obywatelom Ukrainy w związku z konfliktem zbrojnym na terytorium tego państwa. Zgodnie z art. 13 niniejszej ustawy każdemu podmiotowi, w szczególności osobie fizycznej prowadzącej gospodarstwo domowe, który zapewni, na własny koszt, zakwaterowanie i wyżywienie obywatelom Ukrainy (posiadającym status UKR) mogło być przyznane na jego wniosek świadczenie pieniężne z tego tytułu nie dłużej niż za okres 120 dni od dnia przybycia obywatela Ukrainy na terytorium Rzeczypospolitej Polskiej. Okres wypłaty świadczenia mógł być przedłużony w szczególnie uzasadnionych przypadkach, określonych rozporządzeniem Rady Ministrów z dnia 4 maja 2022 r. w sprawie maksymalnej wysokości świadczenia pieniężnego przysługującego z tytułu zapewnienia zakwaterowania i wyżywienia obywatelom Ukrainy oraz warunków przyznawania tego świadczenia i przedłużania jego wypłaty (niepełnosprawność, wiek emerytalny, cięża lub wychowywanie dziecka do 12 miesięcy życia, samotne sprawowanie opieki na terytorium RP nad trojgiem i więcej dzieci oraz małoletni pod opieką opiekuna tymczasowego).

Świadczenia były wypłacane w wysokości 40 zł za dzień za osobę zakwaterowaną i żywną (obie przesłanki musiały zostać spełnione łącznie). Środki na ten cel pochodziły z Funduszu Pomocy.

W przypadku świadczenia pieniężnego za zapewnienie zakwaterowania i wyżywienia obywatelom Ukrainy przysługujące koszty obsługi zadania wynosiły 16 zł od rozpatrzonego wniosku, gdzie nie był przeprowadzony wywiad środowiskowy oraz 32 zł od rozpatrzonego wniosku, gdzie wywiad środowiskowy został przeprowadzony.

Wypłata świadczeń pieniężnych – 4 .864,00 zł.

Koszty obsługi – 64,00 zł.

9. POZOSTAŁA DZIAŁALNOŚĆ GMINNEGO OŚRODKA POMOCY SPOŁECZNEJ

GRUNWALD Z SIEDZIBĄ W GIERZWAŁDZIE

9.1 Program „Czyste Powietrze”

Program Czyste Powietrze to ogólnopolski program wsparcia finansowego, którego celem jest poprawa jakości powietrza oraz zmniejszenie emisji gazów cieplarnianych poprzez wymianę źródeł ciepła i poprawę efektywności energetycznej budynków mieszkalnych jednorodzinnych.

Z Programu "Czyste Powietrze" mogą skorzystać właściciele i współwłaściciele budynków mieszkalnych jednorodzinnych, którzy zamierzają złożyć wniosek o przyznanie dofinansowania do Wojewódzkiego Funduszu Ochrony Środowiska i Gospodarki Wodnej.

Do wniosku o dofinansowanie w ramach Programu "Czyste Powietrze" należy dołączyć zaświadczenie o wysokości przeciętnego miesięcznego dochodu przypadającego na jednego członka gospodarstwa domowego. Powyższe zaświadczenia wydawane są przez Gminny Ośrodek Pomocy Społecznej Grunwald z siedzibą w Gierzwałdzie.

Zgodnie z art. 411 ust. 10g - 10s ustawy z dnia 27 kwietnia 2001 r. Prawo ochrony środowiska wójtowie, burmistrzowie i prezydenci miast mają obowiązek wydawania zaświadczeń dla osób fizycznych, które zamierzają składać wnioski o przyznanie dofinansowania z Narodowego Funduszu Ochrony Środowiska i Gospodarki Wodnej lub z Wojewódzkich Funduszy Ochrony Środowiska i Gospodarki Wodnej.

W okresie od 1 stycznia 2023 r. do końca 31 grudnia 2023 r. do Gminnego Ośrodka Pomocy Społecznej Grunwald z siedzibą w Gierzwałdzie wpłynęło 27 wniosków o wydanie zaświadczenia potwierdzającego przeciętny miesięczny dochód na jednego członka gospodarstwa domowego. W sprawach tych przeprowadzono postępowanie i wydano zaświadczenia.

9.2. DECYZJE POTWIERDZAJĄCE PRAWO DO ŚWIADCZEŃ OPIEKI ZDROWOTNEJ

Do korzystania ze świadczeń opieki zdrowotnej finansowanych ze środków publicznych na zasadach określonych w ustawie z dnia 27 sierpnia 2004 roku mają prawo, oprócz ubezpieczonych, inne osoby posiadające obywatelstwo polskie i posiadające miejsce zamieszkania na terytorium Rzeczypospolitej Polskiej o ile spełniają kryterium dochodowe wynikające z ustawy o pomocy społecznej. W tym przypadku potwierdzenie prawa do świadczeń opieki zdrowotnej stanowi decyzja wójta (burmistrza, prezydenta) gminy właściwej ze względu na miejsce zamieszkania świadczeniobiorcy. Wydanie przedmiotowej decyzji poprzedza postępowanie analogiczne, jak w przypadku przyznawania świadczeń z pomocy społecznej, a więc niezbędne jest przeprowadzenie rodzinnego wywiadu środowiskowego przez pracownika socjalnego. W wyniku tego wywiadu ustala się, czy dana osoba spełnia wymogi ustawowe i czy możliwe jest potwierdzenie prawa do świadczeń opieki zdrowotnej finansowanych ze środków publicznych. W 2023 roku prowadzonych było 8 postępowań, w tym 2 wszczęte na wnioski zakładów opieki zdrowotnej udzielających świadczeń

zdrowotnych. Na realizację zadania Ośrodek otrzymał dotację celową w wysokości 162,00 zł – wykonanie 144,00 zł

9.3. PRACE SPOŁECZNIE UŻYTECZNE

Gminny Ośrodek Pomocy Społecznej Grunwald z siedzibą w Gierzwałdzie w 2023 roku na podstawie porozumienia Wójta Gminy Grunwald z Powiatowym Urzędem Pracy w Ostródzie organizował oraz realizował prace społecznie użyteczne. Program był skierowany do osób bezrobotnych bez prawa do zasiłku korzystających ze świadczeń pomocy społecznej. Głównym celem programu jest aktywizacja społeczno-zawodowa w/w osób, korzystających jednocześnie z pomocy społecznej. W 2023 roku do programu PRAC SPOŁECZNIE UŻYTECZNYCH, zostało skierowanych 10 osób uprawnionych (bezrobotnych) zamieszkujących na terenie Gminy Grunwald. Uczestnicy programu skorzystali z możliwości czasowego zatrudnienia w ramach prac społecznie użytecznych. Prace były wykonywane w okresie od 1 marca do 30 listopada 2023 roku na terenie Gminy Grunwald. Uczestnicy w ramach aktywizacji zawodowej byli oddelegowani do następujących jednostek i sołectw:

- Szkoła Podstawowa im. Władysława Jagiełły w Stębarku,
- Niepubliczna Szkoła Podstawowa w Dylewie,
- Gminny Ośrodek Pomocy Społecznej Grunwald z siedzibą w Gierzwałdzie,
- Gminny Ośrodek Kultury,
- Sołectwo Grunwald,
- Sołectwo Dylewo,
- Sołectwo Zybułtowo,
- Sołectwo Stębark,
- Sołectwo Kiersztanowo
- Sołectwo Pacółtówko

Plan: 14 687,00 zł w tym 60% dofinansowanie z Powiatowego Urzędu Pracy w Ostródzie, 40% udział własny Gminy.

Wykonanie: 14 687,00 zł

9.4. KARTA DUŻEJ RODZINY

Gmina Grunwald Uchwałą nr LI/409/2022 Rady Gminy Grunwald z dnia 30 czerwca 2022 r. przyjęła do realizacji „Program wspierający rodziny wielodzietne Karta Dużej Rodziny.”

Program skierowany jest do członków rodzin wielodzietnych (liczących co najmniej troje dzieci w wieku do 25 roku życia, które uczą się w szkole lub szkole wyższej oraz bez ograniczeń wiekowych - w przypadku dzieci legitymujących się orzeczeniem o umiarkowanym lub znacznym stopniu

niepełnosprawności) zameldowanych i zamieszkujących pod wspólnym adresem na terenie Gminy Grunwald. Dokumentem upoważniającym do uprawnień jest Karta Dużej Rodziny o zasięgu ogólnopolskim.

Celem Programu jest promowanie modelu rodziny wielodzietnej, wzmocnienie więzi rodzinnych zwiększenie szans rozwoju dzieci i młodzieży z rodzin wielodzietnych, kształtowanie pozytywnego wizerunku rodziny oraz oferowanie wymiernego wsparcia rodzinom wielodzietnym.

Obsługę administracyjną Karty Dużej Rodziny polegającą na przyjmowaniu wniosków o przyznanie Karty Dużej Rodziny prowadzi Gminny Ośrodek Pomocy Społecznej Grunwald z siedzibą w Gierzwałdzie. W 2023 roku wnioski o przyznanie karty lub wydanie jej duplikatu, przedłużenie terminu ważności dla dziecka wydanie karty w związku z urodzeniem kolejnego dziecka w rodzinie, zmianę danych zawartych w Karcie Dużej Rodziny złożyło 97 rodzin, razem wydano 225 karty (w tym 142 dla rodziców, którzy kiedykolwiek mieli na utrzymaniu troje dzieci) dla których wydano 83 karty. Na realizację programu Gmina Grunwald w 2023 r. otrzymała dotację celowa w wysokości 1761,00 zł. na pokrycie kosztów związanych z przyjmowaniem wniosków o Kartę Dużej Rodziny.

9.5. PROGRAM OPIEKA 75+

Ministerstwo Rodziny, Pracy i Polityki Społecznej przygotowało Program „Opieka 75+” w celu poprawy dostępności do usług opiekuńczych, w tym specjalistycznych usług opiekuńczych, dla osób w wieku 75 lat i więcej, które:

1. są osobami samotnymi (zgodnie z art.6 pkt 9 ustawy o pomocy społecznej), lub
2. są osobami samotnie gospodarującymi (zgodnie z art. 6 pkt 10 ustawy o pomocy społecznej), lub
3. pozostają w rodzinie i spełniają warunki do udzielenia pomocy wskazane w ustawie o pomocy społecznej.

Program adresowany jest do gmin do 60 tys. mieszkańców, w tym gmin wiejskich, gmin miejskich, gmin miejsko – wiejskich. W ramach Programu gmina może skorzystać z dofinansowania ze środków budżetu państwa na świadczenie usług opiekuńczych, w tym specjalistycznych usług opiekuńczych, jeżeli:

1. dane świadczenie realizuje samodzielnie, tj. przez pracowników ośrodka pomocy społecznej, urzędu gminy lub innych gminnych jednostek organizacyjnych (zatrudnionych na umowę o pracę) lub,
2. zleca organizację przedmiotowego zadania organizacjom pozarządowym, o których mowa w art. 25 ust. 1 ustawy o pomocy społecznej, tj. organizacjom pozarządowym, o których mowa w art. 3 ust. 2 ustawy o działalności pożytku publicznego i wolontariacie oraz podmiotom wymienionym w art. 3 ust. 3 pkt 1 i 3 tej ustawy, lub
3. kupuje usługi opiekuńcze od podmiotów sektora prywatnego.

Program jest elementem polityki społecznej państwa w zakresie:

1. Zapewnienia ww. osobom wsparcia i pomocy adekwatnej do potrzeb i możliwości wynikających z wieku i stanu zdrowia, w ramach usług opiekuńczych, w tym specjalistycznych usług opiekuńczych.
2. Poprawy jakości życia osób w wieku 75 lat i więcej.
3. Umożliwienia gminom rozszerzenia oferty usług opiekuńczych, w tym specjalistycznych usług opiekuńczych dla osób w wieku 75 lat i więcej.
4. Wsparcia finansowego gmin w wypełnianiu zadań własnych o charakterze obowiązkowym.

Wsparcia finansowego dla gmin w ramach Programu „Opieka 75+” – edycja 2023 udzielono na podstawie art. 115 ust. 1 ustawy o pomocy społecznej, przy czym wysokość dotacji celowej z budżetu państwa nie mogła przekroczyć 50% kosztów realizacji zadania.

W ramach programu współfinansowano usługi opiekuńcze dla 9 osób. Na realizację przyznano dotację w wysokości 103.258,00 zł, kwota jaką wykorzystano to 101.521,00 zł. W ramach Programu usługi opiekuńcze świadczyło 6 opiekunek środowiskowych zatrudnionych na umowę o pracę.

9.6. WSPIERANIE RODZINY

Asystent Rodziny

Na podstawie ustawy z dnia 9 czerwca 2011 roku o wspieraniu rodziny i systemie pieczy zastępczej, rodzinie przeżywającej trudności w wypełnianiu funkcji opiekuńczo-wychowawczych gmina zapewnia wsparcie w formie pracy z rodziną lub pomocy w opiece i wychowaniu dziecka.

W 2023 roku pracę z rodziną organizował Gminny Ośrodek Pomocy Społecznej Grunwald z siedzibą w Gierzwałdzie poprzez zatrudnienie asystenta rodziny.

W okresie od dnia 1 stycznia 2023 roku do dnia 31 grudnia 2023 roku zatrudniono jednego asystenta na umowę o pracę.

Na wniosek pracowników socjalnych wsparciem asystenta rodziny ogółem objęto 11 rodzin. Liczbę godzin na rodzinę ustalał asystent rodziny według wynikających potrzeb. Łącznie w 2023 roku asystent prowadził pracę z rodzinami przez 980 godzin.

Asystent rodziny prowadził pracę z rodzinami w miejscu ich zamieszkania. Do zadań asystenta należało w szczególności:

- opracowanie i realizacja planu pracy z rodziną we współpracy z członkami rodziny i w konsultacji z pracownikiem socjalnym,
- udzielanie pomocy rodzinom w poprawie ich sytuacji życiowej, w tym w zdobywaniu umiejętności prawidłowego prowadzenia gospodarstwa domowego,
- udzielanie pomocy rodzinom w rozwiązywaniu problemów socjalnych, psychologicznych i wychowawczych z dziećmi,
- wspieranie aktywności społecznej rodzin,
- motywowanie członków rodzin do podnoszenia kwalifikacji zawodowych,

- udzielanie pomocy w poszukiwaniu, podejmowaniu i utrzymywaniu pracy zarobkowej,
- motywowanie do udziału w zajęciach grupowych dla rodziców, mających na celu kształtowanie prawidłowych wzorców rodzicielskich,
- udzielanie wsparcia dzieciom,
- podejmowanie działań interwencyjnych i zaradczych w sytuacji zagrożenia bezpieczeństwa dzieci i rodzin,
- prowadzenie dokumentacji dotyczącej pracy z rodziną,
- sporządzanie na wniosek sądu, opinii o rodzinie i jej członkach,
- współpraca z podmiotami i osobami specjalizującymi się w działaniach na rzecz dziecka i rodziny,
- współpraca z grupą roboczą w zakresie przeciwdziałania przemocy w rodzinie.

Koszt zadania finansowany był z budżetu gminy w wysokości 62 896,78 zł oraz dotacji 10 332,66 zł ze środków Funduszu Pracy i w 2023 roku wyniósł 73.229,44 zł.

Rodziny zastępcze

Na podstawie Ustawy o wspieraniu rodziny i systemie pieczy zastępczej Gminny Ośrodek Pomocy Społecznej Grunwald z siedzibą w Gierzwałdzie realizuje zadanie związane z organizowaniem pomocy dzieciom pozbawionym opieki rodziców w zakresie współfinansowania pobytu dziecka w pieczy zastępczej. W 2023 r. GOPS współfinansował pobyt 12 dzieci w rodzinie zastępczej oraz 3 dzieci w placówkach opiekuńczo wychowawczych. Koszt zadania wyniósł – 65.998,00 zł.

9.7 ZESPÓŁ INTERDYSCYPLINARNY

Zadanie powołania Zespołu Interdyscyplinarnego nakłada na gminy ustawa z dnia 29 lipca 2005 roku o przeciwdziałaniu przemocy domowej Rada Gminy Grunwald podjęła 4 lutego 2011 roku uchwałę nr IV/26/11 w sprawie: trybu i sposobu powoływania i odwoływania członków Zespołu Interdyscyplinarnego w Gminie Grunwald, w dniu 22 czerwca 2023 roku uchwałą nr LXIII/484/2023 Rada Gminy Grunwald określiła w drodze uchwały zmiany trybu i sposobu powoływania oraz odwoływania członków Gminnego Zespołu Interdyscyplinarnego ds. Przeciwdziałania Przemocy Domowej w Gminie Grunwald.

Na podstawie art. 9a ust. 9 ustawy o przeciwdziałaniu przemocy w rodzinie Zespół Interdyscyplinarny zapewniał obsługę organizacyjno-techniczną.

Do składu Zespołu Interdyscyplinarnego w Gierzwałdzie weszli przedstawiciele:

1. Gminnego Ośrodka Pomocy Społecznej Grunwald z siedzibą w Gierzwałdzie,
2. Gminnej Komisji Rozwiązywania Problemów Alkoholowych,
3. Komendy Powiatowej Policji w Ostródzie – Posterunek Policji w Stębarku,

4. Placówek oświatowych z terenu Gminy Grunwald,
5. Placówek ochrony zdrowia z terenu Gminy Grunwald,
6. Organizacji pozarządowej,
7. Kuratorów Sądu Rejonowego w Ostródzie.

Zgodnie z ustawą o przeciwdziałaniu przemocy w rodzinie Zespół Interdyscyplinarny realizuje działania określone w Gminnym Programie Przeciwdziałania Przemocy w Rodzinie oraz Ochrony Ofiar Przemocy w Rodzinie. Zadaniem Zespołu Interdyscyplinarnego jest integrowanie i koordynowanie działań wskazanych wyżej podmiotów oraz specjalistów w zakresie przeciwdziałania przemocy w rodzinie, w szczególności przez:

1. diagnozowanie problemu przemocy w rodzinie;
2. podejmowanie działań w środowiskach zagrożonych przemocą w rodzinie, mających na celu przeciwdziałanie temu zjawisku;
3. inicjowanie interwencji w środowisku dotkniętym przemocą w rodzinie;
4. rozpowszechnianie informacji o instytucjach, osobach i możliwościach udzielania pomocy w środowisku lokalnym;
5. inicjowanie działań w stosunku do osób stosujących przemoc w rodzinie.

Do zadań grup roboczych należy, w szczególności:

1. opracowanie i realizacja planu pomocy w indywidualnych przypadkach wystąpienia przemocy w rodzinie;
2. monitorowanie sytuacji rodzin, w których dochodzi do przemocy oraz rodzin zagrożonych wystąpieniem przemocy;
3. dokumentowanie działań podejmowanych wobec rodzin, w których dochodzi do przemocy oraz efektów tych działań.

Członkowie zespołu interdyscyplinarnego oraz grup roboczych wykonywali swoje zadania w ramach obowiązków służbowych lub zawodowych .

Na podstawie art. 9a ust. 7 ustawy o przeciwdziałaniu przemocy w rodzinie posiedzenia zespołu interdyscyplinarnego odbywały się w zależności od potrzeb, jednak nie rzadziej niż raz na trzy miesiące. W 2023 roku odbyły się cztery spotkania Zespołu Interdyscyplinarnego w terminach: 09 lutego, 25 kwietnia, 21 września oraz 28 listopada.

Procedurą szczególną stosowaną w sytuacjach podejrzenia występowania przemocy w rodzinie jest procedura „Niebieskie Karty”.

Szczegółowe dane w zakresie jej realizacji przez zespół interdyscyplinarny/grupy robocze w roku 2023 przedstawiono w poniższej tabeli.

1.	Liczba posiedzeń zespołu interdyscyplinarnego:	4 posiedzeń całego składu ZI
-----------	--	-------------------------------------

2.	Liczba przekazanych do przewodniczącego zespołu formularzy „Niebieska Karta – A”:	WYPEŁNIONYCH – 26	
	Liczba przekazanych NK przez zobowiązane podmioty do realizacji procedury:	WYPEŁNIONE 26	WSZCZYNA- JĄCE 26
	Pomoc społeczna	8	8
	Policja	18	18
	Komisja Rozwiązywania Problemów Alkoholowych	0	0
	Oświata	0	0
	Ochrona zdrowia	0	0
3.	Liczba rodzin objętych procedurą „Niebieskie Karty” w danym roku 2023	26	
a)	Liczba rodzin, wobec których więcej niż jeden raz podmiot wszczywał procedurę „Niebieskie Karty”	2	
b)	Liczba kontynuowanych w danym roku procedur „Niebieskie Karty” wszczętych w latach poprzedzający rok sprawozdawczy	7	
4.	Liczba wypełnionych formularzy „Niebieska Karta – C” w roku 2023	25	
5.	Liczba wypełnionych formularzy „Niebieska Karta – D” w roku 2023	20	
6.	Liczba powołanych grup roboczych:	25	
a)	Liczba posiedzeń grup roboczych:	38	
7.	Działania wobec sprawców:		
a)	Sprawcy, wobec których Komisja ds. RPA wdrożyła procedurę zobowiązania do leczenia odwykowego osób objętych procedurą „Niebieskie Karty”,	0	
b)	Sprawcy, wobec których prokurator zastosował środki zapobiegawcze	0	
c)	Wdrożone postępowania karne z art. 207 kk wobec osób objętych procedurą „Niebieskie Karty”	26	
f)	Sprawcy, którzy zostali skierowani do udziału w zajęciach korekcyjno – edukacyjnych w ramach procedury „Niebieskie Karty” ,	5	
g)	Sprawcy, którzy uczestniczyli lub ukończyli program korekcyjno – edukacyjny;	Rozpoczęło - 10 Ukończyło - 10 Przerwało - 0	
8.	Liczba zakończonych procedur „Niebieskie Karty”	21	
a)	Na podstawie §18 ust. 1 pkt 1 Rozporządzenie Rady Ministrów z dnia 13 września 2011r. w sprawie procedury „Niebieskie Karty” oraz wzorów formularzy „Niebieskie Karty” (ustanie przemocy plus zrealizowany plan pomocy rodzinie);	21	
b)	Na podstawie §18 ust. 1 pkt 2 Rozporządzenie Rady Ministrów z dnia 13 września 2011 r. w sprawie procedury „Niebieskie Karty” oraz wzorów formularzy „Niebieskie Karty” (brak zasadności	0	

	działań);		
9.	Zapewnienie bezpieczeństwa krzywdzonym dzieciom w trybie art.12a ustawy o przeciwdziałaniu przemocy w rodzinie z dnia 29 lipca 2005 r.	liczba dzieci, które zostały odebrane z rodzin w razie bezpośredniego zagrożenia życia lub zdrowia w związku z przemocą w rodzinie	

10. ANALIZA BUDŻETU GMINNEGO OŚRODKA POMOCY SPOŁECZNEJ GRUNWALD Z SIEDZIBĄ W GIERZWAŁDZIE

Plan finansowy oraz jego wykonanie

Plan finansowy Gminnego Ośrodka Pomocy Społecznej Grunwald z siedzibą w Gierzwałdzie w 2023 roku wynosił 8 666 116,66 zł., wykonanie budżetu 8 467 009,88 zł.

Plan finansowy Gminnego Ośrodka Pomocy Społecznej Grunwald z siedzibą w Gierzwałdzie i jego wykonanie z podziałem na zadania własne gminy i zadania zlecone gminie w 2023 r.

ZADANIA	PLAN	WYKONANIE	WYKORZYSTANIE ŚRODKÓW W %
Zadania własne gminy	3 025 483,00	2 909 287,37	96,16
Dofinansowanie z budżetu państwa do zadań własnych gminy	1 140 791,00	1 132 637,25	99,29
Zadania finansowane ze środków Funduszu Pracy	10 332,66	10 322,66	100,00
Zadania zlecone gminie	4 420 983,00	4 348 225,60	98,35
Zadania finansowane z Funduszu Pomocy dla obywateli Ukrainy	13 957,00	11 957,00	85,67
Zadania finansowane z Funduszu Przeciwdziałania COVID-19 (dodatek elektryczny i węglowy)	54 570,00	54 570,00	100,00

RAZEM	8 666 116,66	8 467 009,88	97,70
--------------	---------------------	---------------------	--------------

Struktura wydatków z wyszczególnieniem rodzajów świadczeń

DZIAŁ	ROZDZIAŁ	PLAN W ZŁ.	WYKONANIE W ZŁ.	%
	<u>OCHRONA ZDROWIA</u>	<u>162,00</u>	<u>144,00</u>	<u>88,89</u>
851	Rozdział 85195 Pozostała działalność	162,00	144,00	88,89
	<u>POMOC SPOŁECZNA</u>	<u>4 012 705,00</u>	<u>3 902 641,93</u>	<u>97,26</u>
852	Rozdział 85202 Domy Pomocy Społecznej	440 111,00	440 110,16	100,00
852	Rozdział 85205 Zadania w zakresie przeciwdziałania przemocy domowej	19 412,00	19 375,19	99,81

852	Rozdział 85213 Składki na ubezpieczenia zdrowotne (zasiłek stały)	24 147,00	23 840,55	98,73
852	Rozdział 85214 Zasiłki i pomoc w naturze oraz składki na ubezpieczenia społeczne w tym:	265 700,00	264 778,09	99,66
	zasiłek celowy + pobyt w schronisku	56 700,00	55 778,09	98,37
	zasiłek okresowy	209 000,00	209 000,00	100,00
852	Rozdział 85215 Dodatki mieszkaniowe	14 900,00	14 730,88	98,86
	dodatki mieszkaniowe	14 900,00	14 730,88	98,86
852	Rozdział 85216 Zasiłki stałe	295 000,00	288 963,51	97,95
852	Rozdział 85219 Ośrodki Pomocy Społecznej	1 622 837,00	1 528 986,68	94,22
852	Rozdział 85228 Usługi opiekuńcze i specjalistyczne usługi opiekuńcze	482 175,00	473 448,13	98,19
852	Rozdział 85230 Pomoc w zakresie dożywiania	250 000,00	250 000,00	100,00
852	Rozdział 85295 Pozostała działalność, w tym:	598 423,00	598 408,74	99,99
	Prace społecznie użyteczne	14 687,00	14 687,00	100,00
	Dodatek węglowy	27 540,00	27 540,00	100,00
	Dodatek elektryczny	27 030,00	27 030,00	100,00
	Zasiłki dla obywateli Ukrainy	1 635,00	1 635,00	100,00
	Program Senior+ (DDS+, KS+)	507 114,00	507 114,00	100,00
	pozostała działalność	2 0417,00	2 0402,71	99,93
	<u>POZOSTAŁE ZADANIA W ZAKRESIE POLITYKI SPOŁECZNEJ</u>	<u>4 864,00</u>	<u>4 864,00</u>	<u>100 %</u>
853	Rozdział 85395 Pozostała działalność	4 864,00	4 864,00	100,00

	<u>EDUKACYJNA OPIEKA</u> <u>WYCHOWAWCZA</u>	<u>4 5874,00</u>	<u>4 5873,69</u>	<u>100,00</u>
854	Rozdział 85415 Pomoc materialna dla uczniów (stypendia)	45 874,00	45 873,69	100
854	Rozdział 85495 Stypendia Ukraina	2 000,00	0,00	0,00
	<u>RODZINA</u>	<u>460 0511,66</u>	<u>451 3486,26</u>	<u>98,11</u>
855	Rozdział 85502 Świadczenia rodzinne, fundusz alimentacyjny oraz składki na ubezpieczenia emerytalne i rentowe z ubezpieczenia społecznego, w tym:	4 350 250,00	4 271 301,54	98,19
	<i>świadczenia</i>	<i>4 195 243,00</i>	<i>4 135 157,13</i>	<i>98,57</i>
	<i>koszty obsługi</i>	<i>155 007,00</i>	<i>136 144,41</i>	<i>87,83</i>
855	Rozdział 85503 Karta Dużej Rodziny	2 154,00	1 761,00	81,75
855	Rozdział 85504 Wspieranie rodziny	78 582,66	73 229,44	93,19
855	Rozdział 85508 Rodziny zastępcze	66 500,00	65 997,66	99,24
855	Rozdział 85513 Składki na ubezpieczenia zdrowotne (świadczenia rodzinne)	97 567,00	95 738,62	98,13
855	Rozdział 85595 Świadczenia rodzinne dla obywateli z Ukrainy	5 458,00	5 458,00	100,00
RAZEM:		8 666 116,66	8 467 009,88	97,70

11. WSPÓLPRACA

Gminny Ośrodek Pomocy Społecznej Grunwald z siedzibą w Gierzwałdzie oprócz działań prowadzonych na rzecz społeczności lokalnej Gminy, w ramach swojej działalności, w roku 2023 współpracował z wieloma instytucjami i organizacjami pozarządowymi. Wśród najważniejszych podmiotów, z którymi prowadzona jest regularna współpraca należą w szczególności:

1. Posterunek Policji w Stębarku
2. Szkoły z terenu Gminy Grunwald
3. Sąd Rodzinny i Nieletnich w Ostródzie
4. Powiatowe Centrum Pomocy Rodzinie w Ostródzie
5. Gminna Komisja Rozwiązywania Problemów Alkoholowych
6. Powiatowy Urząd Pracy w Ostródzie
7. KRUS i Zakład Ubezpieczeń Społecznych
8. Ośrodek zdrowia w Gierzwałdzie
9. Gminny Ośrodek Kultury w Gierzwałdzie
10. Kuratorium Oświaty w Olsztynie
11. Bank Żywności w Olsztynie
12. Regionalny Ośrodek Polityki Społecznej w Olsztynie
13. Wydział Polityki Społecznej Warmińsko - Mazurskiego Urzędu Wojewódzkiego w Olsztynie
14. Schroniska dla osób bezdomnych i ośrodki wsparcia

12. PODSUMOWANIE

Głównym celem Gminnego Ośrodka Pomocy Społecznej Grunwald z siedzibą w Gierzwałdzie jest umożliwienie osobom oraz rodzinom przezwyciężanie trudnych sytuacji życiowych, których nie są one w stanie pokonać, wykorzystując przy tym własne uprawnienia, zasoby i możliwości. W wyniku dokonujących się zmian gospodarczych oraz zmian w przepisach prawnych, zmienia się również struktura klientów pomocy społecznej,

ich oczekiwania i potrzeby, z których wynika, iż pomoc finansowa choć nadal ważna - nie może stanowić jedynej formy wsparcia. Działania muszą być wielokierunkowe, zabezpieczające nie tylko sferę materialną, ale przede wszystkim mają działać aktywizująco i integrująco na lokalną społeczność.

Rok 2024 będzie dla Ośrodka kontynuacją realizowanych zadań i prowadzonych działań wynikających z ustaw, przyjętych gminnych programów, a także podejmowaniem nowych inicjatyw w zakresie rozwiązywania problemów społecznych, które są niezbędne, aby instytucja pomocy społecznej była efektywna i odpowiadała aktualnym problemom. Pomoc społeczna nie jest w stanie wypełniać swoich zadań bez odpowiedniego wsparcia samorządu terytorialnego, instytucji publicznych (sądy, policja, służba zdrowia, oświata), organizacji pozarządowych. Systematyczna i stała współpraca między tymi jednostkami pozwoli na skuteczne pomaganie i wdrażanie aktywnej polityki społecznej.

Gierzwałd, dnia 10 maja 2024 r.

