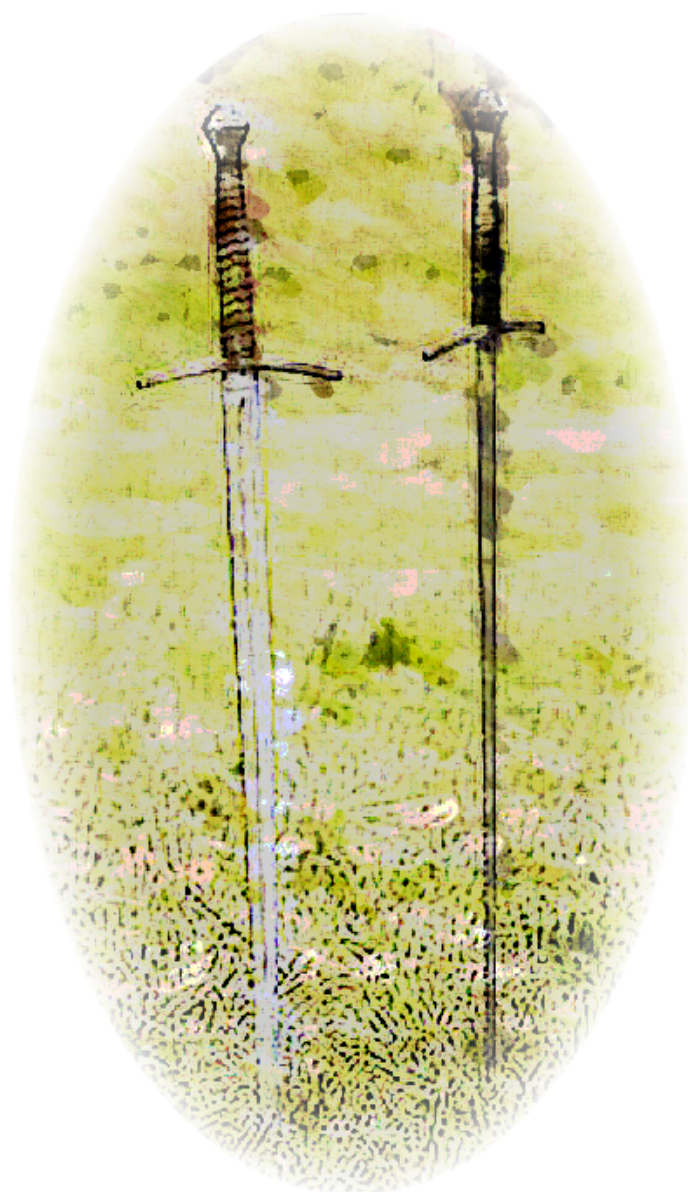


Załącznik do Uchwały .././11 Rady Gminy Grunwald z siedzibą w Gierzwałdzie
Załącznik do Uchwały I/2011 Zebrania Wiejskiego w Grunwaldzie

PLAN ODNOWY MIEJSCOWOŚCI GRUNWALD NA LATA 2011 – 2018



Grunwald, luty 2011



Spis treści

Spis treści	2
Wprowadzenie	3
1. Podstawowe informacje o przyjętej metodzie planowania strategicznego	4
2. Komplementarność kierunków rozwoju miejscowości z celami strategicznymi gminy, powiatu i województwa	10
3. Charakterystyka miejscowości	11
3.1. Położenie miejscowości i przynależność administracyjna	11
3.2. Liczba i struktura ludności.....	12
3.4. Historia miejscowości	14
3.3. Przestrzenna struktura miejscowości	16
4. Inwentaryzacja zasobów służących odnowie miejscowości	19
4.1. Zasoby przyrodnicze.....	19
4.2. Dziedzictwo kulturowe.....	20
4.3. Obiekty i tereny.....	21
4.4. Infrastruktura społeczna.....	21
4.5. Infrastruktura techniczna.....	22
4.6. Gospodarka i rolnictwo.....	24
4.7. Kapitał społeczny i ludzki.....	26
Opis i charakterystyka obszarów o szczególnym znaczeniu dla zaspakajania potrzeb mieszkańców, sprzyjających nawiązywaniu kontaktów społecznych, ze względu na ich położenie oraz cechy funkcjonalno przestrzenne	29
5.	29
6. Ocena mocnych i słabych stron oraz szans i zagrożeń (Analiza SWOT)	30
7. Analiza problemów	32
8. Wizja rozwoju miejscowości	35
9. Misja rozwoju miejscowości	35
10. Opis planowanych zadań inwestycyjnych i przedsięwzięć aktywizujących społeczność lokalną	36
10.1. Zestawienie priorytetów, celów, działań.....	36
10.2. Społeczna analiza zapotrzebowania.....	38
10.3. Ogólny harmonogram wdrażania planu.....	40
10.4. Karty zadań ujętych w Planie Odnowy Miejscowości.....	42
11. Sposób monitorowania, oceny i komunikacji społecznej	51
Spis tabel i wykresów	52
Załącznik I Szczegółowe wyniki badania ankietowego w ramach społecznej analizy zapotrzebowania	
Załącznik II Graficzny obraz struktury przestrzennej miejscowości z przedstawieniem obszarów o szczególnym znaczeniu dla zaspakajania potrzeb mieszkańców.	



Wprowadzenie

Rozwój Grunwaldu zawiera się w idei odnowy wsi, której celem jest poprawa jakości życia mieszkańców poprzez zaspakajanie potrzeb społecznych oraz podejmowanie działań w obszarach wymagających szczególnego wsparcia.

Plan Odnowy Miejscowości jest opracowaniem strategicznym, które harmonizuje założenia określone w ramach odnowy wsi, nadając im uporządkowany charakter. Zakres rzeczowy dokumentu wypływa z potrzeb samych mieszkańców i został opracowany przy znacznym ich udziale. Plan określa najważniejsze działania, które zainteresowane strony uznały za istotne dla rozwoju miejscowości. Proponowane przedsięwzięcia zostały uznane za realne i możliwe do realizacji, przy założeniu aktywności własnej mieszkańców oraz zaangażowaniu władz samorządowych. Włączenie mieszkańców w proces współdecydowania o kierunkach rozwoju miejscowości przełamuje stereotyp planowania odgórnego, wyłącznie poprzez władze jednostki samorządu terytorialnego, pobudzając jednocześnie całą społeczność do bardziej aktywnej pracy na rzecz miejscowości.

Plan Odnowy Miejscowości Grunwald dotyczy lat 2011–2018. Podstawową jego część stanowi opis zasobów miejscowości, tkwiącego w niej potencjału oraz możliwości organizacyjnych mieszkańców. Na tej podstawie przeprowadzona została analiza słabych i mocnych stron miejscowości oraz analiza szans i zagrożeń. Pozwoliła ona na określenie wizji i misji rozwoju miejscowości, nakreślenie priorytetów oraz wyszczególnienie działań, które będą w ich ramach realizowane. W procesie opracowania Planu Odnowy Miejscowości Grunwald wykorzystano Metodę Aktywnego Planowania Strategii (MAPS). Zbiorcza ocena działań zawartych w Planie Odnowy Miejscowości została przeprowadzona przy wykorzystaniu badań ankietowych. Wyznaczone narzędzie społecznej analizy zapotrzebowania stanowi gwarancję otrzymania miarodajnych wyników, które wyznaczają politykę rozwoju Grunwaldu w określonej perspektywie czasowej.

Plan Odnowy Miejscowości Grunwald posłuży jako załącznik do projektów zgłaszanych w celu uzyskania pomocy finansowej w ramach Działania „Odnowa i Rozwój Wsi”, III Osi priorytetowej Programu Rozwoju Obszarów Wiejskich na lata 2007 – 2013 (PROW). W ramach zaplanowanych priorytetów rozwojowych i działań, w okresie najbliższych siedmiu lat, które obejmuje Plan Odnowy Miejscowości Grunwald, podejmowane będą działania o charakterze infrastrukturalnym, edukacyjnym i kulturalnym.



1. Podstawowe informacje o przyjętej metodzie planowania strategicznego.

W procesie przygotowania Planu Odnowy Miejscowości Grunwald wykorzystano Metodę Aktywnego Planowania Strategii (MAPS). Istotą MAPS jest założenie, że wiedza i poszczególne dane potrzebne do opracowania planistycznego istnieją w formie nieskoordynowanej i rozproszonej. Aby osiągnąć zamierzony rezultat wymagane jest podjęcie następujących po sobie działań, które w sposób harmonijny selekcjonują informacje pozwalając na ich właściwe przetworzenie.

We wszystkich etapach przyjętej metody podejmowanie decyzji następowało na zasadzie konsensusu. Merytoryczną rolę w opracowaniu dokumentu planistycznego odegrali lokalni liderzy, którzy zostali włączeni w skład Zespołu Programującego ds. Odnowy Miejscowości Grunwald.

Przyjęto zasadę wizualizacji działań. Całemu procesowi planowania nadano charakter materialny i obrazujący wkład członków zespołu programującego, aktualny stan dyskusji, udokumentowanie wyników.

Prace planistyczne prowadzono na zasadzie warsztatów z wiodącymi przedstawicielami lokalnego środowiska. Nad całością dyskusji czuwał moderator, który stanowił osobę z zewnątrz. Rola moderatora polegała głównie na: inwentaryzacji zasobów, opracowaniu danych i materiałów źródłowych, kierowaniu dyskusją, porządkowaniu i strukturyzacji wypowiedzi, utrwalaniu wyników dyskusji.

Dochodzenie do wyników przez Zespół Programujący ds. Odnowy Miejscowości Grunwald odbywało się na drodze powszechnej zgody. Stąd też w wypadku nieuniknionych rozbieżności, uwzględnienie których stanowi silną stroną metody MAPS, zawierany był konsensus. Przyjęcie zasady konsensusu było istotne z kilku powodów:

- wybór członków zespołu programującego, pracujących nad rozwiązaniem określonego zbioru problemów, nie miał charakteru elekcyjnego ani proporcjonalnego. Byli to reprezentanci, liderzy z różnych sfer życia miejscowości,
- podejmowanie decyzji na zasadzie konsensusu nie dzieliło członków zespołu programującego na wygranych i przegranych (jak w przypadku głosowania), tym samym zmniejszyło się ryzyko zablokowania realizacji decyzji przez osoby lub grupy "przegrane",
- jawność decyzji - wszystkie prace i spotkania były jawne, grupę programującą traktowano jako reprezentację szerokiej społeczności.

Po zakończeniu każdego etapu działań Zespołu Programującego ds. Odnowy Miejscowości Grunwald wypracowane założenia były przedstawiane ogółowi mieszkańców w trakcie zebrań wiejskich. W trakcie działań planistycznych wszyscy mieszkańcy Grunwaldu



mogli zgłaszać wnioski, co do zawartości dokumentu na drodze konsultacji społecznych. Dodatkowo, po wypracowaniu głównych założeń inwestycyjnych, przeprowadzone zostało badanie ankietowe w celu określenia szczegółowej analizy zapotrzebowania.

Wypracowane założenia Planu Odnowy Miejscowości Grunwald zostały w poddane pod dyskusję Rady Gminy Grunwald z siedzibą w Gierzwałdzie i zatwierdzone stosowną Uchwałą.

Główne zasady MAPS

Metoda MAPS przewiduje następujące etapy planowania strategicznego:

- analiza problemów,
- analiza celów,
- przegląd planowania strategii (mierniki),
- harmonogram działań.

Warsztaty planowania strategicznego poprzedzone są analizą SWOT tj. oceną mocnych i słabych stron oraz szans i zagrożeń.

Definicja analizy metodą SWOT

Analiza SWOT jest metodą oceny sytuacji strategicznej analizowanej miejscowości. Pozwala na przegląd, rejestrację i uporządkowanie czynników mających wpływ na rozwój lokalny.

Analiza SWOT opiera się na prostym schemacie klasyfikacji. Czynniki mające wpływ na bieżącą i przyszłą pozycję miejscowości dzieli się na:

- zewnętrzne w stosunku do danej miejscowości i mające charakter uwarunkowań wewnętrznych,
- wywierające negatywny wpływ i mające wpływ pozytywny.

Skrzyżowanie tych dwóch podziałów daje 4 kategorie czynników:

- Zewnętrzne pozytywne - **Szanse** - czyli pozytywne zjawiska i tendencje w otoczeniu, które odpowiednio wykorzystane, staną się impulsem do rozwoju oraz osłabią zagrożenia występujące na obszarze Grunwaldu.
- Zewnętrzne negatywne - **Zagrożenia** - czyli wszystkie zjawiska i czynniki zewnętrzne mogące stanowić zagrożenia dla rozwoju, postrzegane jako obiektywne bariery, utrudnienia, dodatkowe obciążenia dla działania.



Plan Odnowy Miejscowości Grunwald

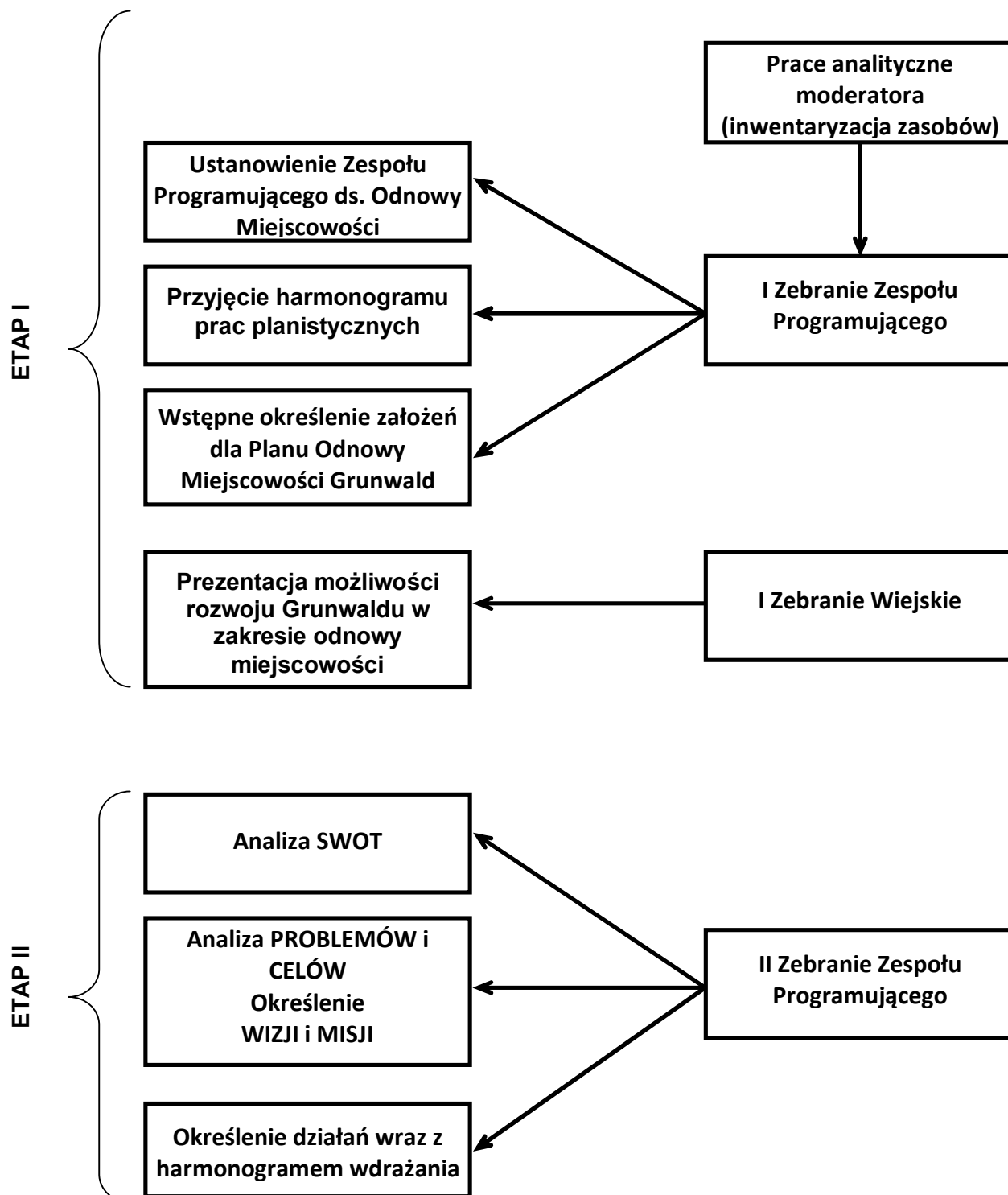
- Wewnętrzne pozytywne - **Mocne strony** - czyli zjawiska pozytywne z punktu widzenia możliwości kształtowania rozwoju, na które bezpośredni wpływ ma sam Grunwald, stanowiące atut, przewagę, zaletę analizowanej miejscowości.
- Wewnętrzne negatywne - **Słabe strony** - czyli zjawiska ograniczające możliwości rozwoju, na które bezpośredni wpływ ma Grunwald, wszystko to, co stanowi słabość, barierę, wadę analizowanej miejscowości.

Skład osobowy członków Zespołu Programującego ds. Odnowy Miejscowości Grunwald:

- Waldemar Szydlik - Sekretarz Gminy Grunwald (Przewodniczący Zespołu Programującego ds. Odnowy Miejscowości Grunwald),
- Artur Wilczek - Kierownik Referatu Inwestycji, Gospodarki Gruntami i Ochrony Środowiska (Urząd Gminy Grunwald),
- Rydiger Kupisz - Inspektor Referatu Gospodarki Komunalnej i Mieszkaniowej (Urząd Gminy Grunwald)/mieszkaniec Grunwaldu,
- Stanisław Zaboroś - Radny Gminy Grunwald/Sołtys Grunwaldu,
- Zofia Pogrebka - członek Rady Sołeckiej,
- Sylwia Sałwińska - członek Rady Sołeckiej,
- Marzena Zdunek - mieszkanka Grunwaldu,
- Moderator.



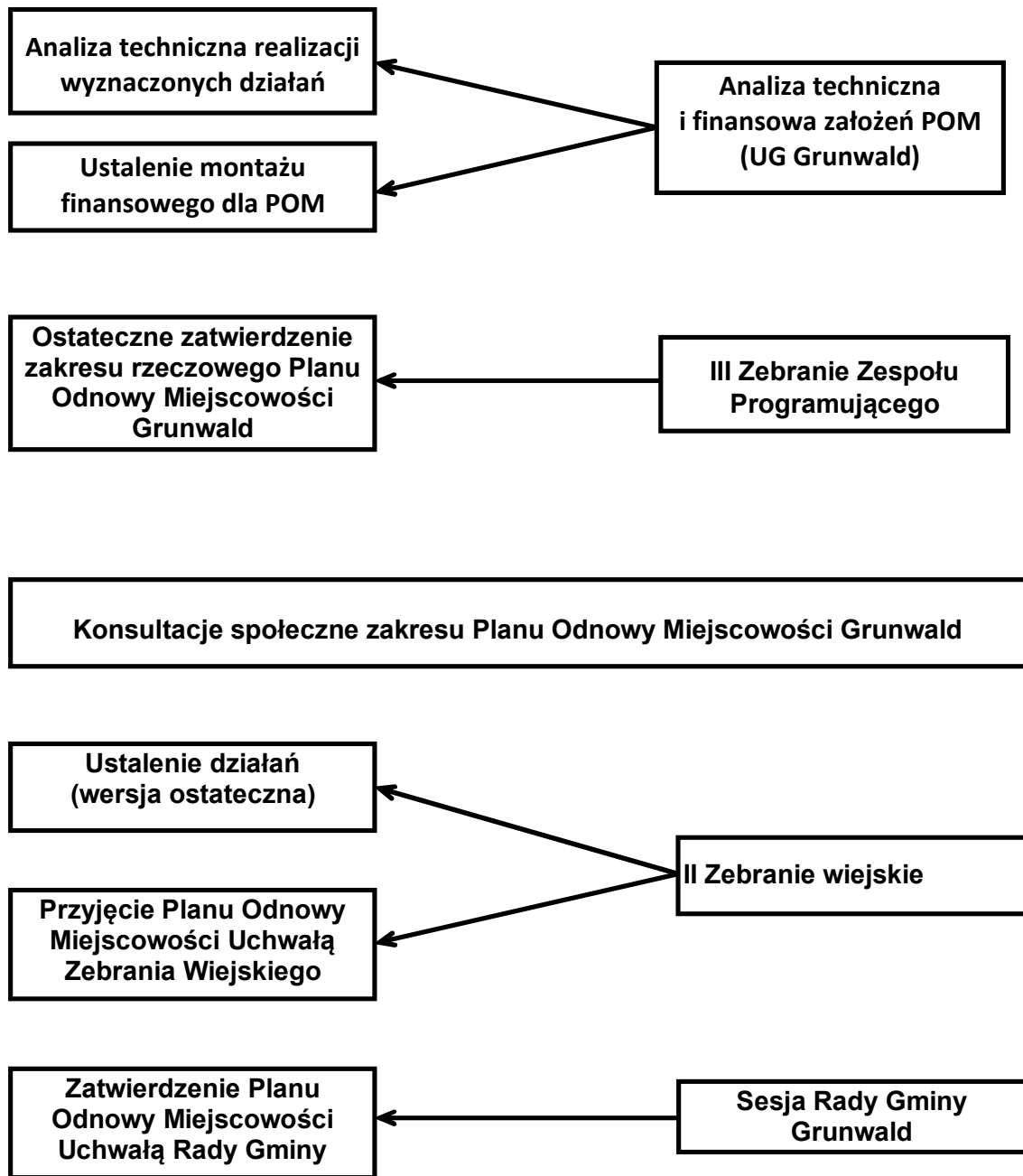
Schemat 1. Schemat realizacji poszczególnych etapów w procesie przygotowania Planu Odnowy Miejscowości Grunwald.



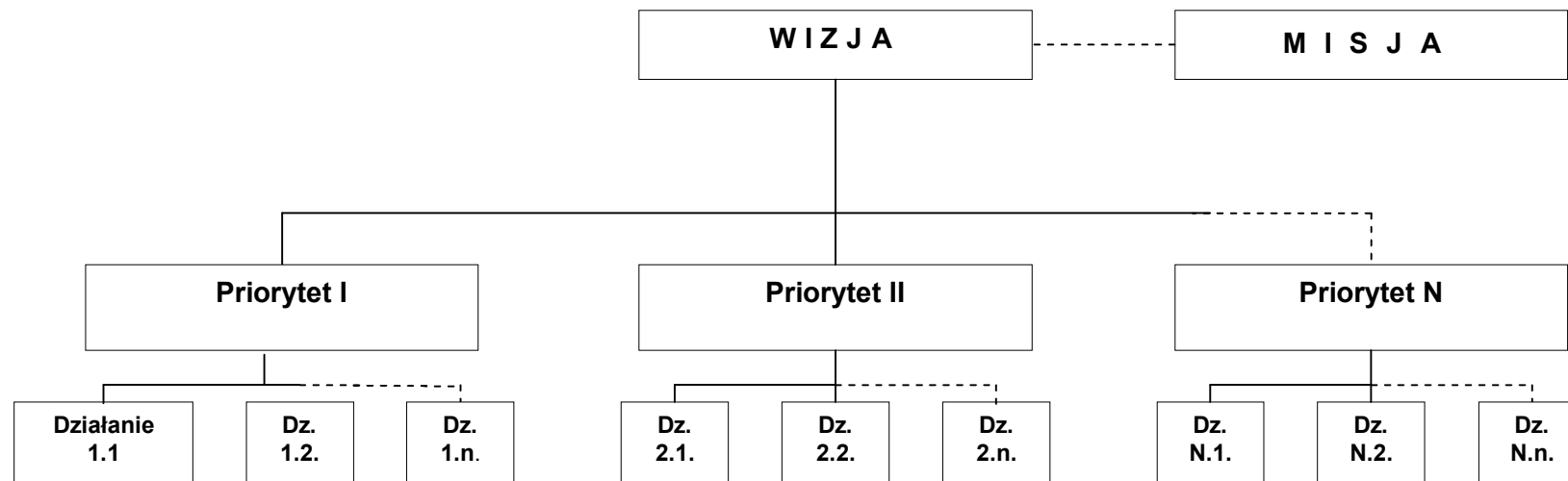


Plan Odnowy Miejscowości Grunwald

ETAP III



Schemat 2. Zastosowany układ kluczowych zagadnień planistycznych.





2. Komplementarność kierunków rozwoju miejscowości z celami strategicznymi gminy, powiatu i województwa.

Plan Odnowy Miejscowości Grunwald opracowany został zgodnie z wytycznymi zawartymi w Rozporządzeniu Ministra Rolnictwa i Rozwoju Wsi z dnia 14 lutego 2008 roku z późniejszymi zmianami, w sprawie szczegółowych warunków i trybów przyznania pomocy finansowej w ramach działania „Odnowa i rozwój wsi” objętego Programem Rozwoju Obszarów Wiejskich na lata 2007-2013.

Plan Odnowy Miejscowości Grunwald został przyjęty Uchwałą nr I/11 Zebrania Wiejskiego w Grunwaldzie z dnia 25 lutego 2011 roku w sprawie "Przyjęcia Planu Odnowy Miejscowości Grunwald".

Plan Odnowy Miejscowości Grunwald został zatwierdzony Uchwałą nr .../.. /11 Rady Gminy Grunwald z siedzibą w Gierzwałdzie z dnia .. marca 2011 roku w sprawie "Zatwierdzenia Planu Odnowy Miejscowości Grunwald"

Plan Odnowy Miejscowości Grunwald zawiera cele, priorytety, działania, które są komplementarne i wpisują się w kierunki rozwoju Gminy Grunwald opisane w następujących dokumentach strategicznych:

- Program Rozwoju Lokalnego Gminy Grunwald na lata 2004-2006, z uwzględnieniem perspektywy na lata 2007-2011 - przyjęty Uchwałą Nr XXVI/108/05 Rady Gminy Grunwald z dnia 25 marca 2005 r.

Plan Odnowy Miejscowości Grunwald jest również zgodny z dokumentami o znaczeniu ponadlokalnym i regionalnym. Są to:

- Strategia Rozwoju Powiatu Ostródzkiego na lata 2001-2015 przyjęty uchwałą Nr XXII/156/2000 Rady Powiatu Ostródzkiego.
- Strategia Rozwoju Społeczno-Gospodarczego Województwa Warmińsko-Mazurskiego do roku 2020 przyjęta Uchwałą Nr XXXIV/474/05 Sejmiku Województwa Warmińsko - Mazurskiego z dnia 31 sierpnia 2005 r.



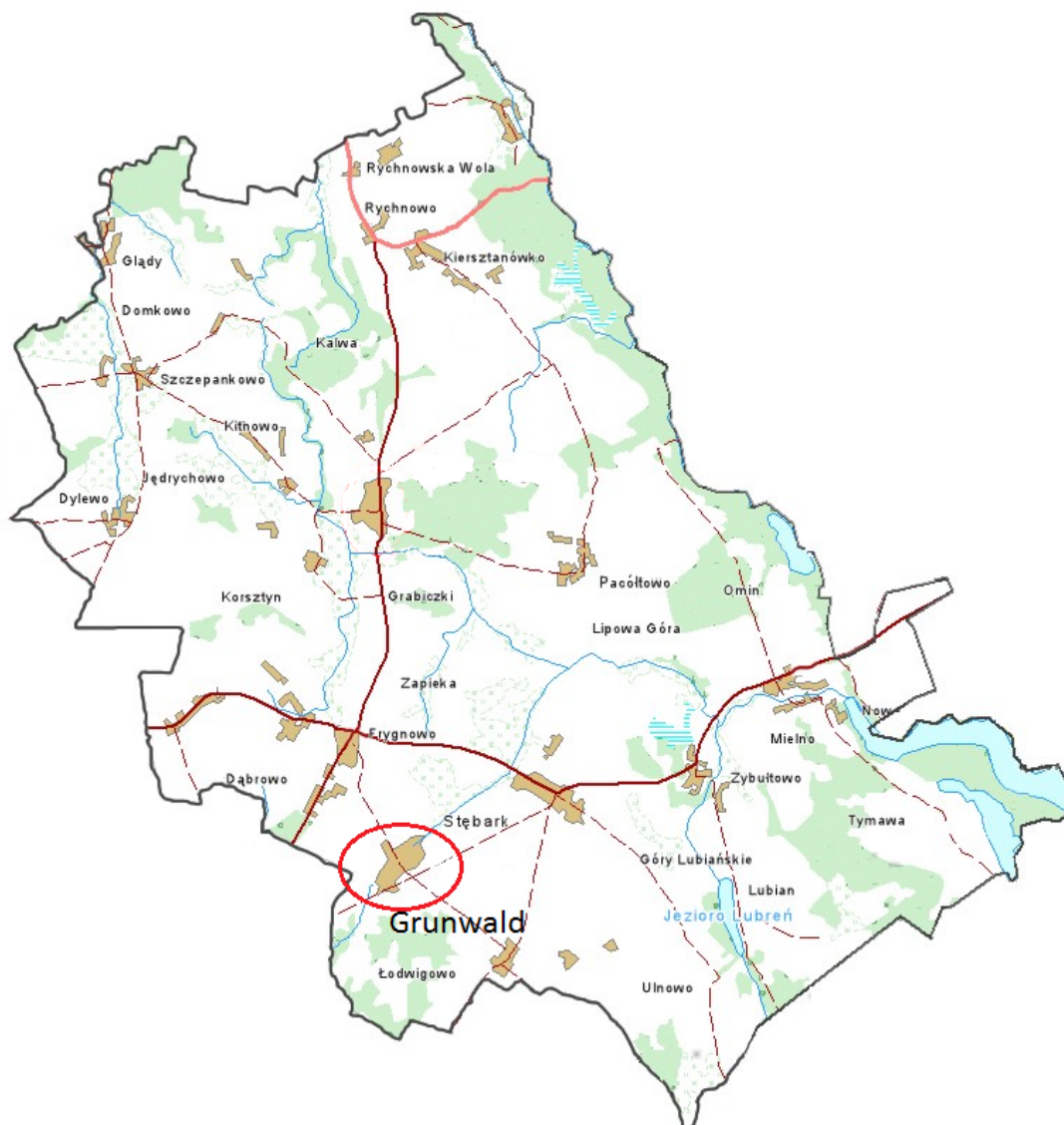
3. Charakterystyka miejscowości.

3.1. Położenie miejscowości i przynależność administracyjna.

Wieś sołecka Grunwald, położona jest w gminie Grunwald z siedzibą w Gierzwałdzie w powiecie ostródzkim (województwo warmińsko – mazurskie). Miejscowość usytuowana jest w południowej części jednostki terytorialnej (w odległości 6,4 km od Gierzwałdu, będącego siedzibą władz gminnych). Pod względem fizjograficznym miejscowość znajduje się na granicy dwóch mezoregionów: Garbu Lubawskiego i Równiny Urszulewskiej.

Najbliższe ośrodki miejskie to: Olsztynek (17 km), Ostróda - miasto powiatowe (26 km). Odległość Grunwaldu od Olsztyna (miasto wojewódzkie) wynosi 41 km (podane odległości wyliczone zostały w linii prostej).

Mapa 1. Lokalizacja Grunwaldu na obszarze gminy Grunwald.





3.2. Liczba i struktura ludności

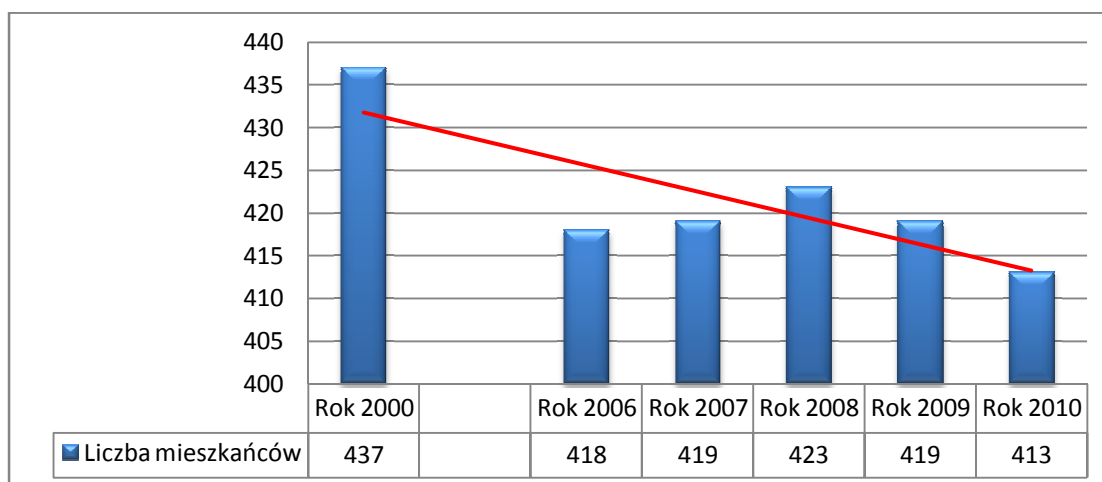
Liczba ludności

Pod względem wielkości zaludnienia, Grunwald jest czwartą miejscowością na obszarze gminy Grunwald. Według danych na dzień 31 grudnia 2010 r. liczba mieszkańców wsi wynosiła 413 osób co stanowiło 7,2 % populacji całej gminy.

Po zakończeniu działań wojennych na obszarze wsi pozostała niewielka grupa rdzennej ludności. Szybki wzrost liczby mieszkańców, w latach 1946 – 1950, następował głównie w wyniku zasiedlenia w okresie powojennym tzw. ziem odzyskanych. Dalszy rozwój liczby ludności, w czasach PRL-u, związany był z funkcjonowaniem na obszarze miejscowości gospodarstwa uspołecznionego. Przyrost naturalny na dość wysokim poziomie utrzymywał się do roku 1985. W dalszym okresie wyraźnie się zmniejszał. Przyczyną tego było systematyczny spadek liczby urodzeń.

W ciągu ostatnich pięciu lat wielkość populacji Grunwaldu utrzymuje się na stałym poziomie z niewielkimi ruchami fluktuacyjnymi (lekki trend spadkowy, odnotowano w okresie ostatnich dwóch lat). Liczba mieszkańców wsi, w latach 2006-2010, zmniejszyła się o 1,2 %. Analizując okres ostatniej dekady należy zauważyć, że niekorzystne procesy demograficzne zaznaczone w roku 2009 i 2010 są kontynuacją głębszego trendu, którego skutkiem jest zmniejszenie ilości mieszkańców Grunwaldu z 437 do 413 osób w latach 2000-2010 (spadek o 5,5 %).

Wykres 1. Liczba mieszkańców Grunwaldu w latach 2000 i 2006-2010¹ (wykres opatrzone w tabelę pomocniczą, która przedstawia liczbę mieszkańców miejscowości w poszczególnych latach okresu referencyjnego oraz linię trendu zaznaczoną na czerwono).



¹ Źródło - opracowanie własne na podstawie danych przedstawionych przez Urząd Gminy Grunwald z siedzibą w Gierwałdzie.



Sytuacja występująca na terenie miejscowości stanowi odwzorowanie ogólnie niekorzystnych procesów demograficznych zaistniałych na obszarach wiejskich województwa warmińsko-mazurskiego. Czynnikiem decydującymi o zahamowaniu rozwoju demograficznego jest znaczny spadek liczby urodzeń oraz ujemne saldo migracji (odpływ ludności jest wyższy od napływu). Ujemne saldo migracji powodowane jest względami ekonomicznymi (lokalny rynek pracy posiada stosunkowo ograniczony zakres, czego wynikiem jest niska zdolność asymilacji siły pracowniczej) oraz niską jakością zamieszkania, którą oferuje Grunwald.

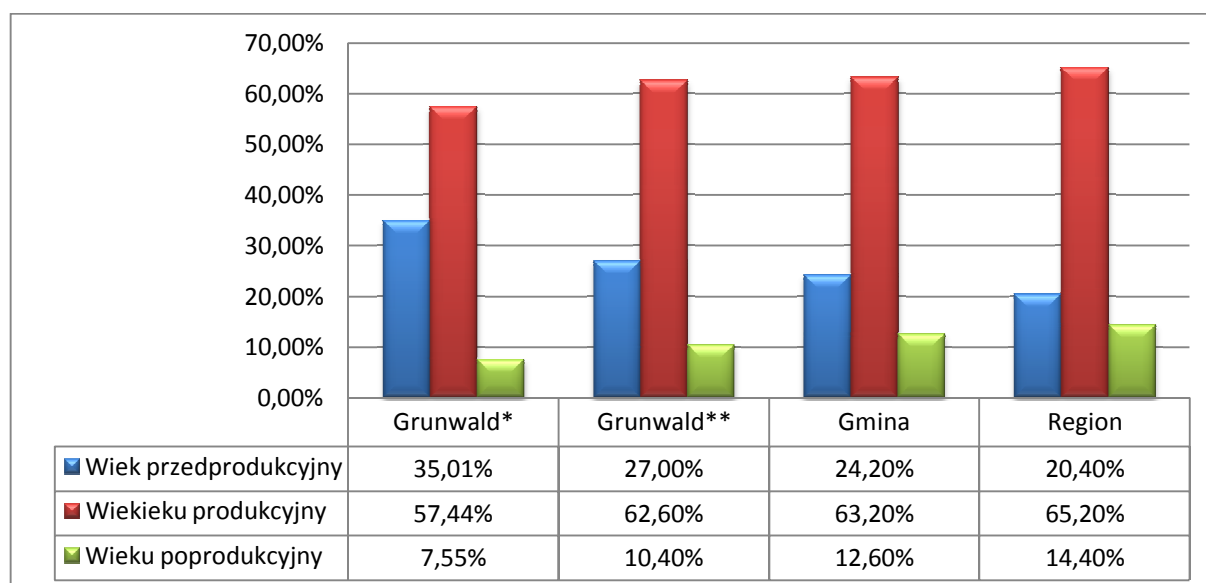
Struktura wiekowa i płciowa ludności

Strukturę wiekową społeczeństwa charakteryzują trzy grupy ekonomiczne:

1. wiek przedprodukcyjny - osoby w wieku 0-17 lat,
2. wiek produkcyjny - osoby w wieku 18-65 lat (mężczyźni 18-65 lat, kobiety 18-60 lat),
3. wiek poprodukcyjny - mężczyźni po 65 roku życia, kobiety po 60 roku życia.

W Grunwaldzie największy udział w ogóle społeczeństwa stanowią osoby w wieku produkcyjnym 62,6 %. Jednocześnie ludność w wieku pozaprodukcyjnym (przed i poprodukcyjnym) stanowi 37,4 % całej populacji.

Wykres 2. Struktura wiekowa ludności Grunwaldu na tle Gminy Grunwald i regionu (województwo warmińsko-mazurskiego)² (wykres opatrzono w tabelę pomocniczą, która przedstawia szczegółowy wykaz danych w ujęciu procentowym, *- dane dla miejscowości Grunwald na dzień 31.12.1999 r., ** - dane dla miejscowości Grunwald na dzień 31.12.2009 r.).



² Źródło - opracowanie własne na podstawie danych Głównego Urzędu Statystycznego na dzień 31.12.2009 r. (Bank Danych Lokalnych) i danych historycznych za rok 1999.



Z zestawionych powyższych wielkości wynika, że ludność Grunwaldu charakteryzuje się korzystniejszą strukturą wieku w porównaniu do średniej w gminie i regionie (województwo warmińsko-mazurskie). Pod tym względem wieś kwalifikuje się do grupy miejscowości o korzystnej strukturze wieku ludności. Potwierdzeniem słuszności tego stwierdzenia jest korzystny poziom wskaźnika starości ludności (wyrażający stosunek liczby ludności w wieku poprodukcyjnym na 100 młodzieży do lat 17) wynosi on 38,5 (średni na terenie gminy Grunwald – 52,1 średni na terenie województwa warmińsko-mazurskiego – 70,6).

W okresie referencyjnym lat 1999-2009 miały miejsce niekorzystne zmiany w strukturze wieku ludności. Polegały one na spadku liczebności roczników przedprodukcyjnych (dzieci i młodzieży do lat 17), wzroście liczby osób w wieku produkcyjnym i poprodukcyjnym. Takie zmiany w strukturze wieku świadczą o rozpoczęciu procesu starzenia się ludności zamieszkującej Grunwald.

Według danych na dzień 31.12.2009 r. mężczyźni stanowili 55,9 %, kobiety 44,1 % osób. Tym samym na 100 mężczyzn przypada 78,7 kobiet. Współczynnik feminizacji określający liczbę kobiet przypadających na 100 mężczyzn jest znacznie niższy od średniej przyjętej dla obszarów wiejskich województwa warmińsko - mazurskiego. Struktura płci w grupie 20 - 29 lat tj. w wieku najczęstszego zawierania małżeństw (grupa najistotniejsza dla przyszłego rozwoju demograficznego miejscowości) odnotowuje zjawisko defeminizacji (niedoboru kobiet) z nasileniem większym niż ogółu populacji. Opisana sytuacja będzie miała negatywny wpływ na przebieg procesów demograficznych w przyszłości (na liczbę urodzeń).³

3.3. Historia miejscowości

Obszar Miejscowości Grunwald przynależy do obszaru kulturowego zwanego Mazurami. Region ten rozciąga się na wschód od Wielkich Jezior Mazurskich (Gołdap, Olecko, Ełk) na zachodzie po Działdowo i Ostróde. Część zachodnia Mazur, gdzie leży omawiana wieś, sąsiaduje z innymi regionami kulturowymi, jak Powiśle od zachodu, Warmia od północy i od południa Mazowsze. Tak ukształtowany obszar Mazur Zachodnich nie wykształcił wyraźnej odrębności kulturowej w porównaniu do części wschodniej Mazur. Cały wskazany subregion, leżący na pograniczu kilku regionów kulturowych, poddawany był ciągłym działaniom osadnictwa polskiego (mazurskiego), osadnictwa prowadzonego przez Zakon i dalszej kolonizacji polskiej i niemieckiej.

³ Źródło - opracowanie własne na podstawie danych Głównego Urzędu Statystycznego na dzień 31.12.2009 r. (Bank Danych Lokalnych) i danych historycznych za rok 1999.



Przez wymieniony obszar na przełomie wieków przetoczyła się duża ilość wojen i zawirowań społecznych. Do końca I wojny światowej południowa część Mazur znajdowała się pod panowaniem pruskim. Po 1920 r. w wyniku ustaleń mocarstw zwyciężskich Grunwald znalazł się w rękach niemieckich. Zakończenie działań II wojny światowej przyniosło wielkie zmiany dla miejscowości.

Dopełnieniem związanym ze zmianami historycznymi było wprowadzenie niestosowanych do tej pory, na obszarach przynależnych do miejscowości, nowych zasad gospodarki socjalistycznej. Dodatkowym powodem dewastacji historycznego dziedzictwa było utworzenie Państwowego Gospodarstwa Rolnego. Nowy rodzaj obiektów, jaki pojawił się w czasie rozkwitu PGR-ów, swym wyglądem architektonicznym oraz miejscem lokalizacji i zagospodarowania dopełnił nieodwracalnie dzieła zniszczenia i degradacji krajobrazu. Na potrzeby uspołecznionej gospodarki rolnej uzupełniona została zabudowa zabytkowego zespołu folwarcznego oraz wybudowane zostały obiekty wielorodzinne (typu blok) dla zaspokojenia potrzeb mieszkaniowych pracowników.

Ważne daty w Historii miejscowości⁴

- Początek XV wieku - powstanie miejscowości (zabudowa w kształcie litery L).
- **15 lipca 1410 - na polach pomiędzy Grunwaldem, Stębarkiem a Łodwigowem wojska krzyżackie i polsko-litewskie stoczyły jedną z największych bitew średniowiecznej Europy. W okolicach miejscowości zlokalizowany był tabór krzyżacki (około 1 km na południowy wschód, od centrum miejscowości).**
- 1514 r. - Johann Auerswald sprzedał Pawłowi Samyńskemu czterdzieści wólków w Grunwaldzie.
- 1540 r. - obok majątku we wsi gospodarzyło 19 kmieci.
- 1567 r. - Jakub von Schwerin, ochmistrz książęcy odstąpił część swoich dóbr w Saminie i Grunwaldzie.
- 1571 r. - Jakub von Schwerin sprzedał cztery wólki w Saminie, Grunwaldzie i Lutkach staroście działdowskiemu Feliksowi Finckowi.
- 1619 r. - dobra rycerskie w Grunwaldzie, Saminie, Rychnowie i Lutkach posiadali trzej bracia Finckowie.
- 1679 r. - po śmierci Jakuba Fimcka sto morgów ziemi w Saminie i Grunwaldzie przypadło zgodnie z testamentem Ernestowi Finckowi z Dąbrówna. Chłopi szwarkowi z Grunwaldu wykonywali szwark na majątku w Saminie i użytkowali dziesięć wólk, na których siedziało dwóch kmieci.
- 1705 r. - z 40 wólków w Grunwaldzie 28 wólków użytkowano, a 12 było zalesionych.

⁴ Źródło - „Ostróda z dziejów miasta i okolic” – Wydawnictwo Pojezierze 1976 r.



- 1783 r. - majątek szlachecki Grunwald, należący do hrabiego Fincka von Finckensteina, składał się z 13 dymów.
- 1820 r. - wieś i majątek liczyły 61 osób.
- 1831 r. - alodialny majątek rycerski dzierżawił Jakub Witkowski.
- 1861r. - w Grunwaldzie było 2731 morgów ziemi i 146 mieszkańców.
- 1880 r. - miejscowość zamieszkiwało 206 osób.
- 1895 r. - wieś liczyła 309 ha i 240 osób, a majątek 384 ha i 72 osoby.
- 1925 r. - Grunwald zajmował powierzchnię 694 ha i liczył 271 osób.
- 1939 r. - miejscowość zamieszkiwało 241 osób.

Nazwa miejscowości

Polska nazwa miejscowości wywodzi się od niemieckiego Grünfelde (co w tłumaczeniu oznacza zielone pole). W źródłach litewskich Grunwald określany jest nazwą Žalgiris.

3.4. Przestrzenna struktura miejscowości.

Struktura przestrzenna miejscowości Grunwald wykazuje relatywnie wysoki stopień uporządkowania. Obszar zabudowany wsi można podzielić na dwa zasadnicze elementy o odmiennym charakterze funkcjonalno-użytkowym: Zespół Pałacowo-Folwarczny - ZPF (zespół obiektów zabytkowych uzupełniony zabudową powstałą w okresie powojennym na potrzeby funkcjonowania Państwowego Gospodarstwa Rolnego) oraz Główny Obszar Funkcjonalno Użytkowy Miejscowości - GOFUM (obiekty mieszkalne wraz z towarzyszącą zabudową i punkty usługowe).

Zespół Pałacowo-Folwarczny

Przedmiotowy teren charakteryzuje się wyraźnym wydzieleniem ze struktury przestrzennej miejscowości (lokalizacja w północno-wschodniej części wsi - przy drodze w kierunku Frygnowa). Do najcenniejszych obiektów jednostki obszarowej należą:

- Zespół Pałacowo-Folwarczny (nr. rejestru A-4060 z dnia 04.05.1998)
 - pałac murowany z końca XIX wieku
 - obora kamienno-murowana z 1865 roku
 - stajnia kamienno-murowana z 1865 roku.
- Park nr. rejestru A-1445/O z dnia 28.11.1978

Stan zachowania zabytkowego układu jest aktualnie jeszcze bardzo czytelny, pomimo dużych zmian wprowadzonych, gdy gospodarzami tych obiektów było Państwowe Gospodarstwo Rolne. Poszczególne założenia zabudowy pałacowo-folwarcznej i znajdujące się tam budynki mimo zniszczeń są w dalszym ciągu świadectwem wartości kulturowych



miejscowości. Uzupełnieniem zabudowy zespołu pałacowo-folwarcznego są obiekty powstałe w czasach powojennych na potrzeby funkcjonowania uspołecznionego gospodarstwa rolnego. Obecnie cały obiekt stanowi część kompleksu wielkotowarowego gospodarstwa rolnego.

Główny Obszar Funkcjonalno Użytkowy Miejscowości

Zabudowa mieszkalno-usługowa Grunwaldu rozłożona jest na długości około 780 metrów w ułożeniu odwróconej litery L. Lokalizacja obiektów oparta jest na głównych ciągach komunikacyjnym oraz sieci dróg wewnętrznych stanowiących układ pomocniczy. Zabudowa wielorodzinna (bloki), która jest pozostałością po Państwowym Gospodarstwie Rolnym, zlokalizowana jest w południowo-wschodniej części miejscowości (wzdłuż drogi oznaczonej numerem ewidencyjnym działki 43/1). Wskazane obiekty stanowią dysonans przestrzenny i aktualnie dominują w krajobrazie wsi. Za linią zabudowy wielorodzinnej znajdują się obiekty uzupełniające (obiekty garażowe) oraz świetlica wiejska.

Zabudowa zagrodowa obejmuje południowo-zachodnią część miejscowości (wzdłuż drogi oznaczonej numerem ewidencyjnym działki 2/3). Większość zasobów mieszkaniowych występujących w obiektach jednorodzinnych pochodzi z okresu przedwojennego (charakter budownictwa harmonizuje z typowym krajobrazem wiejskim).

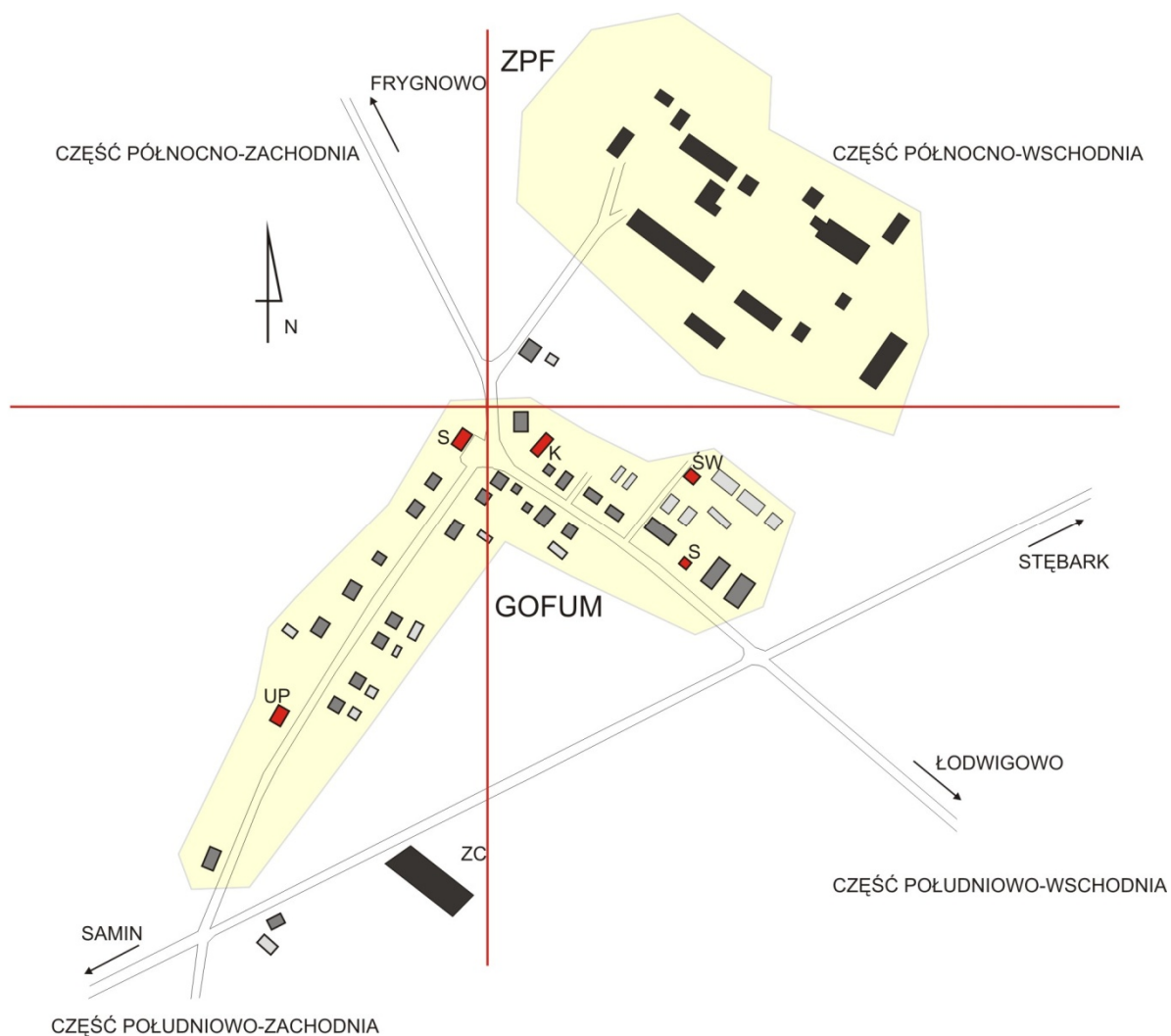
Na terenie zlokalizowane są urzędy obsługi ludności w tym:

- 2 punkty handlowe (przy skrzyżowaniu dróg stanowiących wewnętrzny układ komunikacyjny miejscowości oraz w sąsiedztwie zabudowy wielorodzinnej),
- Kaplica (przy skrzyżowaniu dróg stanowiących wewnętrzny układ komunikacyjny miejscowości),
- Urząd pocztowy (w południowo-zachodniej części miejscowości).



Plan Odnowy Miejscowości Grunwald

Schemat 3. Układ przestrzenny Grunwaldu z wydzieleniem stref funkcjonalno-użytkowych i podziałem na sektory.



Legenda

GOFUM (żółte cieniowanie)	Główny Obszar Funkcjonalno-Użytkowy Miejscowości
ZPF (żółte zacielenie)	Zespół Pałacowo-Folwarczny (uzupełniony zabudową powstałą na potrzeby funkcjonowania PGR)
Kolor ciemnoszary	Zabudowa mieszkalna
Kolor jasnoszary	Zabudowa uzupełniająca (garaże, obiekty gospodarcze przy zabudowie zagrodowej)
Kolor czerwony	Urządzenia obsługi ludności (UP - urząd pocztowy, S-sklep, K - kaplica, ŚW - świetlica wiejska)
Kolor czarny	Nieczynny cmentarz ewangelicki z 1904 r.
Czerwona linia	Rozgraniczenie sektorów miejscowości



4. Inwentaryzacja zasobów służących odnowie miejscowości

4.1 Zasoby przyrodnicze

Budowa geologiczna i rzeźba terenu

Obszar miejscowości leży w syneklizie perybałtyckiej platformy wschodnioeuropejskiej, w pobliżu niecki brzeżnej paleozoicznej platformy zachodnioeuropejskiej. Łączna miąższość skał osadowych, osadzonych w trzech erach geologicznych: paleozoicznej, mezozoicznej i kenozoicznej, może wynosić około 2 – 2,5 km. Poniżej zalega prekambryjskie podłoże krystaliczne. Od powierzchni występują osady czwartorzędowe (głównie epoki lodowcowej).

Rzędna terenu dla obrębu ewidencyjnego Grunwald zamyka się w wartościach od 192 m n.p.m. do 217 m n.p.m. Obszar zabudowany miejscowości nie wykazuje deniwelacji większej niż 4 metry przy zachowaniu głównego spadku terenu w kierunku północnym.

Gleby

Gleby okolic wsi Grunwald w największej powierzchni zostały zakwalifikowane jako kompleks pszeny dobry o głównej klasie bonitacyjnej IIIa. Są to gleby przydatne do uprawy bardzo szerokiego wachlarza roślin i potencjalnie wydajność ich jest duża.

Warunki klimatyczne

Klimat dla miejscowości Grunwald, podobnie jak klimat regionu, odznacza się dużą różnorodnością i zmiennością typów pogody. Związane jest to z przemieszczaniem się frontów atmosferycznych i częstą zmiennością mas powietrza. Średnia roczna temperatura wynosi 6,4 °C, a długość okresu wegetacyjnego wynosi 203 dni. Roczna suma opadów wynosi około 627 mm. Najwięcej dni pochmurnych występuje w grudniu, a najmniej we wrześniu. Generalnie zachmurzenie jest większe w okresie późnej jesieni i zimą, mniejsze w pozostałych porach roku. Na lokalny klimat ma wpływ rzeźba oraz tereny podmokłe zlokalizowane w okolicach miejscowości

Wody powierzchniowe

Stosunki hydrograficzne okolic miejscowości determinują jego położenie. Na obszarze obrębu ewidencyjnego Grunwald brak jest większych zbiorników wód stojących, które stanowiłyby istotny walor przyrodniczy. W granicach samej miejscowości zlokalizowane są trzy niewielkie zbiorniki pełniące funkcję małej retencji (stanowią punkt odbioru wód opadowych i roztopowych odprowadzanych z obszaru wsi rowami melioracyjnymi).



W wyniku zaniedbań dotyczących właściwego utrzymania sieci melioracyjnej i samych zbiorników retencyjnych w części południowo-zachodniej miejscowości dochodzi do okresowych podtopień.

Miejscowość jest obszarem źródłiskowym dla ciekę Struga Grunwaldzka (długość ciekę 8 km).

Charakterystyka flory i fauny

Pół kilometra na południe od obszaru zabudowanego miejscowości znajduje niewielki kompleks leśny. Głównym gatunkiem drzewostanu jest sosna i brzoza. Na obszarze samej miejscowości przewarza roślinność ruderalna. Poza zabytkowym parkiem (obiekt z ograniczonym dostępem) na obszarze miejscowości nie występują terenu zieleni urządzonej. Świat zwierzęcy okolic Grunwaldu reprezentowany jest przez gatunków charakterystyczne dla regionu Warmii i Mazur. Bardzo ważnym elementem fauny są ptaki. Stanowią one liczną i stale powiększającą się grupę.

Prawne formy ochrony przyrody

Na obszarze obrębu ewidencyjnego Grunwald nie znajdują się obiekty przyrodnicze objęte prawnymi formami ochrony. Najbliższy rezerwat - "Rzeka Drwęca", zlokalizowany jest na północ od miejscowości. Ustanowiony został zarządzeniem MliPD z dn. 27.07.1961 r. (Mon. Pol. Nr 71 z 1961 r.). Rezerwat utworzono w celu ochrony środowiska wodnego i ryb w nim bytujących, a w szczególności w celu ochrony środowiska pstrąga, łososia, troci i certy.

4.2. Dziedzictwo kulturowe

Obiekty wpisane do rejestru zabytków na obszarze miejscowości

- Zespół pałacowo-folwarczny nr. rejestru A-2904/O z dnia 04.05.1998 (pałac murowany z końca XIX wieku, obora kamienno-murowana z 1865 roku, stajnia kamienno-murowana z 1865 roku).
- Park nr. rejestru A-1445/O z dnia 28.11.1978
- Mury fundamentów kaplicy na pobojuwisku grunwaldzkim nr. rejestru A-572/O z dnia 04.04.1960
- Pole bitwy nr. rejestru A-3586/O z dnia 17.02. 1984

Obiekty posiadające karty adresowe.

- Budynki mieszkalne nr. 4, 5, 6, 7, 8, 10, 12, 13, 15, 16, 17 (wymienione budynki zostały wybudowane w latach 30-tych XX wieku).



- Szkoła z 1905 roku.

Inne obiekty o wartości historycznej

- Nieczynny cmentarz ewangelicki, położony przy drodze do Stębarka. Cmentarz założony w 1904 roku.

4.3 Obiekty i tereny

W układzie przestrzennym miejscowości wyróżnia się wolne tereny pod rozwinięcie funkcji mieszkaniowej oraz lokalizację powiązanej z nią infrastruktury obsługi ludności. Grunwald nie posiada terenów z wydzieloną funkcją publiczną. Usystematyzowanie działania związane z wykreowaniem przestrzeni ogólnego wykorzystania stanowi warunek poprawy jakości życia na obszarze miejscowości. Z perspektyw właściwości funkcjonalno-użytkowych oraz dostępności terenów inwestycyjnych działania te powinny zostać zlokalizowane w centralnej części wsi. Za najkorzystniejszą lokalizację przyszłych inwestycji obiera się tereny umiejscowione przy skrzyżowaniu głównych ciągów komunikacyjnych wyznaczających osie zabudowy miejscowości.

Wolne tereny pod realizację zabudowy mieszkaniowej jednorodzinnej występują w części południowo-zachodniej Grunwaldu (działki gruntowe niezabudowane z bezpośrednim dostępem do drogi publicznej i uzbrojeniem terenu w podstawowe media).

4.4. Infrastruktura społeczna

Zaplecze kulturalne i rekreacyjne

Zaplecze kulturalne i rekreacyjne dla miejscowości Grunwald pełni świetlica wiejska. Obiekt został przekazany do użytkowania w 2011 r. Ze względu na braki w wyposażeniu i sprzęcie posiada istotne ograniczenia dla wyznaczonych funkcji. Podstawowym zadaniem świetlicy wiejskiej jest zaspokajanie i rozwijanie potrzeb w zakresie kultury, wiedzy o społeczeństwie poprzez upowszechnianie różnych dziedzin życia i stworzenie kanałów dostępu do informacji. Dla zaspokojenia rozszerzonych potrzeb społeczności lokalnej, obiektowi należy nadać profilowane funkcje. Lokalne warunki wymagają szczególnej dbałości o pozaszkolne formy rozwoju intelektualnego, promowanie wiedzy i zagospodarowanie czasu wolnego. Niedostatki sprzętowe w znaczący sposób ograniczają prowadzoną działalność. Obecna baza jest szczątkowa i nie stanowi narzędzia aktywizacji społeczności wiejskiej.



Usługi z zakresu ochrony zdrowia

Usługi z zakresu opieki medycznej dla mieszkańców Grunwaldu świadczy Ośrodek Zdrowia w Gierzwałdzie. W ramach oferowanych świadczeń przyjmuje: lekarz ogólny, rodzinny, pediatra, położna. Placówka szpitalna, należąca dla obszaru gminy Grunwald, została zlokalizowana w Ostródzie (realizacja usług z zakresu leczenia stacjonarnego zamkniętego i część otwartego leczenia specjalistycznego).

Bezpieczeństwo publiczne

Nad bezpieczeństwem publicznym mieszkańców Grunwaldu nadzór sprawuje Komenda Powiatowa Policji w Ostródzie. Dzielnicy, dla obszaru miejscowości, urzęduje i przyjmuje interesantów w Posterunku Policji w Stębarku.

Oświata i wychowanie

W Grunwaldzie nie funkcjonuje żadna placówka edukacyjna. Miejskowe dzieci i młodzież uczęszczają do Szkoły Podstawowej we Frygnowie oraz do Publicznego Gimnazjum w Stębarku (korzystając z systemu dowozu uczniów, który zabezpiecza gmina). Starsza młodzież, po ukończeniu gimnazjum kontynuuje naukę w szkołach ponadgimnazjalnych zlokalizowanych poza obszarem Gminy Grunwald.

4.5. Infrastruktura techniczna

Zasoby i warunki mieszkaniowe

Zabudowa mieszkaniowa miejscowości rozłożona jest na dwa podstawowe elementy. Budynki użytkowane indywidualnie w obejściach zagrodowych oraz zabudowa wielorodzinna (bloki). Spośród zagrodowych zasobów mieszkaniowych 68 % pochodzi z okresu przedwojennego (obiekty te w większości są w średnim stanie technicznym i posiadają niski standard wyposażenia w instalacje). Zabudowania mieszkalnictwa wielorodzinnego na obszarze miejscowości stanowią obiekty zrealizowany w systemie wielkopłytyowym. Sposób projektowania, realizacji i odbioru budynków wykonywanych w wymienionej powyżej technologii posiada tzw. wady systemowe (podciąganie wody w piwnicach, przeciekanie dachów, występowanie pleśni i grzybów, przemarzanie i rosenie ścian, przecieki pod parapetami itp.), które w sposób istotny obniżające jakość zamieszkania. Do największych wad obiektów dopisać trzeba niekorzystny bilans energetyczny.



Sieć wodociągowa i kanalizacyjna

Miejscowość jest w pełni zwodociągowana siecią rozdzielczą z ujęcia wody w Grunwaldzie. Zarówno ilość dostarczanej wody jak i jej jakość jest w pełni zadawalająca. Kanalizacją sanitarną objęta jest południowo-wschodnia część wsi (zabudowania wielorodzinne). Optyw sanitarny z terenu miejscowości kierowany jest kolektorami tłocznymi do mechaniczno – biologicznej oczyszczalni ścieków zlokalizowanej w Zybułtowiu. Pełna regulacja gospodarki ściekowej na obszarze Grunwaldu wymaga rozbudowy kanalizacji sanitarnej w południowo-zachodniej części wsi (budowa sieci zbiorczej wraz z 30 przyłączami).

Gospodarka gazowa i ciepła

Przez teren gminy skrajem, w północnej części, przebiega gazociąg wysokiego ciśnienia z kierunku Olsztyńka do Ostródy. Ze względu na brak sieci gazowej średniego ciśnienia i stacji i redukcyjnej obszar gminy nie został zgazyfikowany (mieszkańcy Grunwaldu korzystają z gazu butlowego).

Na terenie miejscowości funkcjonuje kotłownia produkująca ciepło na potrzeby zabudowy wielorodzinnej (moc kotłów 0,4 MW, paliwo - węgiel). Rozdzielczy układ ciepłowniczy dostarcza energię celną do 211 mieszkańców. W pozostałej części miejscowości występują indywidualne źródła ciepła (najczęściej są to piece węglowe z układem centralnego ogrzewania).

Elektroenergetyka

Obszar miejscowości Grunwald usytuowany jest na terenie działania Zakładu Energetycznego S.A. w Olsztynie w Rejonie Energetycznym Ostróda. Zarówno konfiguracja sieci elektroenergetycznej jak i stan urządzeń zasilających zapewnia wystarczającą dyspozycyjność i duże możliwości przesyłowe, gwarantujące właściwe zabezpieczenie potrzeb elektroenergetycznych miejscowości.

Gospodarka odpadami

Odpady stałe zbierane są przez koncesjonowane przedsiębiorstwa dysponujące specjalistycznym sprzętem i wywożone na wysypisko śmieci zlokalizowane w miejscowości Rudno, na terenie gminy Ostróda.



Sieć drogowa i dostępność komunikacyjna

Obszar miejscowości obsługują drogi zaliczane do kategorii dróg powiatowych i gminnych:

- Droga nr 26723 Stębark - Grunwald - Samin o nawierzchni bitumicznej długości 4,454 km i szerokości 6,0m.
- Droga nr 26724 Stębark - Łodwigowo - Grunwald - Frynowo o nawierzchni bitumicznej długości 7,754 km i szerokości 5,5m.
- Droga gmina położona na działce Ew. nr 2/3.

Nieodpowiedni stan techniczny części połączeń komunikacyjnych wymaga prac modernizacyjnych. Należy jednak stwierdzić, że miejscowość dysponuje rozbudowaną siecią drogową i posiada dobry układ komunikacyjny z pozostałą częścią gminy. Prac inwestycyjnych wymagają wewnątrzsiedlowe drogi gruntowe i infrastruktura towarzysząca (budowa chodników przy ciągach komunikacji kołowej wzdłuż, których rozciągnięta jest zabudowa miejscowości).

4.6 Gospodarka i rolnictwo

Rolnictwo i rolnicza przestrzeń produkcyjna

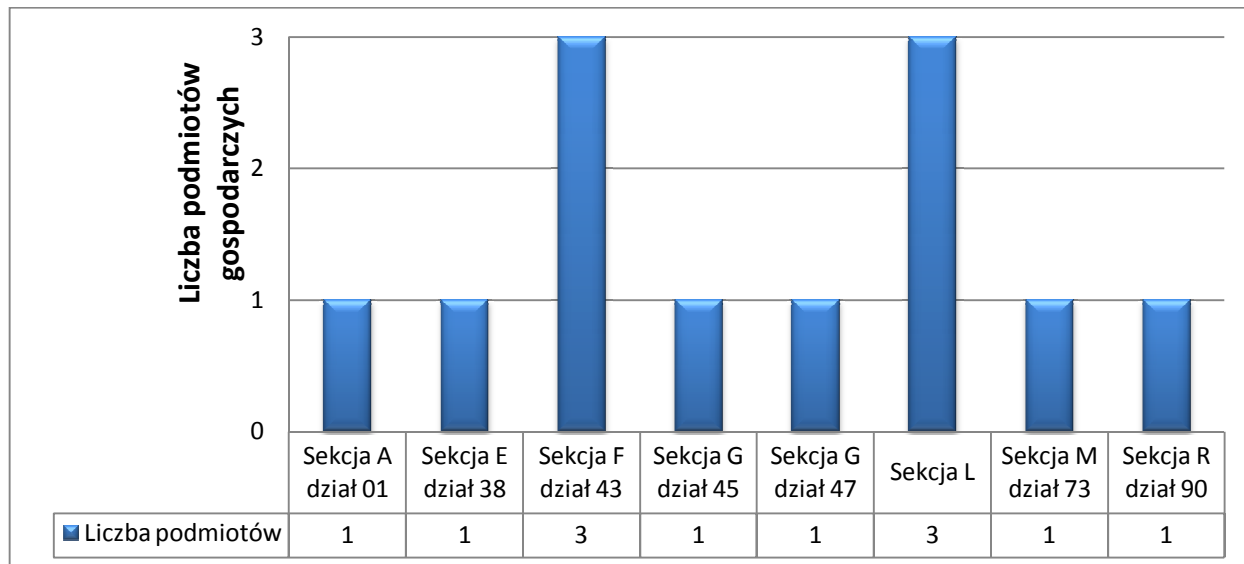
Produkcja rolna na obszarze miejscowości prowadzona jest przez wielkotowarowe gospodarstwo powstałe na bazie PGR. Sytuację, w której koncentracja gruntów i zaplecza gospodarczego nastąpiła w zarządzie jednego właściciela określić należy jako korzystną. Gospodarstwa wielkotowarowe prowadzą intensywną produkcję, opartą na ekonomicznych zasadach dążenia do minimalnych kosztów mających zapewnić maksymalny zysk (wykazują efektywność produkcji).

Struktura podmiotów gospodarczych

Na obszarze miejscowości zarejestrowano 13 podmiotów gospodarczych. Jednostki zarejestrowane wg PKD 2007 i rodzajów działalności dzielimy na podmioty funkcjonujące w obszarze: rolnictwa, leśnictwa, łowiectwa i rybactwa - 1 podmiot, przemysłu i budownictwa - 4 podmioty, usług - 7 podmiotów. Jedenaście zarejestrowanych podmiotów zostało zakwalifikowanych do kategorii mikroprzedsiębiorstw natomiast 1 stanowił małe przedsiębiorstwo. Wszystkie podmioty gospodarcze zarejestrowane na obszarze miejscowości należą do sektora prywatnego.



Wykres 3. Struktura podmiotów gospodarczych według podziału na sekcje i działy PKD 2007⁵ (wykres opatrzone w tabelą pomocniczą, która przedstawia szczegółowy wykaz danych).



Wyjaśnienie kodów PKD 2007 przedstawionych w wykresie nr 3.

Sekcja A - Rolnictwo, leśnictwo, łowiectwo i rybactwo, Dział 01 - Uprawy rolne, chów i hodowla zwierząt, łowiectwo, włączając działalność usługową.

Sekcja E - Dostawa wody; gospodarowanie ściekami i odpadami oraz działalność związana z rekultywacją, Dział 38 - działalność związana ze zbieraniem, przetwarzaniem i unieszkodliwianiem odpadów.

Sekcja F - Budownictwo, Dział 43 - Roboty budowlane specjalistyczne.

Sekcja G - Handel hurtowy i detaliczny; naprawa pojazdów samochodowych włączając motocykle, Dział 45 - Handel hurtowy i detaliczny pojazdami samochodowymi; naprawa pojazdów samochodowych.

Sekcja G - handel hurtowy i detaliczny; naprawa pojazdów samochodowych włączając motocykle, Dział 47 - Handel detaliczny, z wyłączeniem handlu detalicznego pojazdami samochodowymi.

Sekcja I - Działalność związana z obsługą rynku nieruchomości.

Sekcja M - Działalność profesjonalna, naukowa i techniczna, Dział 73 - reklama, badanie rynku i opinii publicznej.

Sekcja R - Działalność związana z kulturą, rozrywką i rekreacją, dział 90 - Działalność twórcza związana z kulturą i rozrywką.

⁵ Źródło - opracowanie własne na podstawie danych Głównego Urzędu Statystycznego na dzień 31.12.2009 r. (Bank Danych Lokalnych).



Lokalna struktura gospodarcza w Grunwaldzie dostosowana jest do możliwości popytowych mieszkańców. Usytuowanie wsi z dala od miast sprawia, że na obszarze miejscowości nie lokują siedzib większe zakłady produkcyjne (poza podmiotami realizującymi produkcję rolniczą). Aktywność gospodarcza ludności Grunwaldu jest mniejsza niż średnia na obszarze powiatu ostródzkiego i województwa ogółem (określona wskaźnikiem zakładów osób fizycznych na 1000 ludności). Zmiany niekorzystnej sytuacji wymagają działania ukierunkowanego na pobudzenie postaw przedsiębiorczych mieszkańców.

Rynek pracy

Największym pracodawcą na terenie miejscowości jest wielkotowarowe gospodarstwo powstałe na bazie PGR (producent rolny zatrudnia kilkanaście osób – w zależności od sezonowego zapotrzebowania). Sektor prywatny działający na obszarze miejscowości nie jest w stanie zasymilować nadwyżki wolnej siły roboczej. Ze względu na słabą kondycję ekonomiczną nabywców i związane z tym zagrożenie brakiem popytu na towary i usługi zakładanie działalności gospodarczej obarczone jest znacznym ryzykiem niepowodzenia. Sytuacja taka nie wskazuje na możliwość wzrostu zatrudnienia w sektorze prywatnym, którego rynek zbytu ograniczony zostałby do skali lokalnej. Drobną wytwórczość oraz nowopowstałe punkty usługowe muszą bazować na szerszym obszarze działania. Sytuację dodatkowo komplikuje niska pozycja rynkowa obszaru całej gminy Grunwald.

W zaistniałej sytuacji część mieszkańców zmuszona jest szukać zatrudnienia w ośrodkach miejskich: Olsztynek, Ostróda, Działdowo lub też w innych miastach regionu Warmii i Mazur. Osoby mniej mobilne zawodowo, które jednocześnie nie znajdują zatrudnienia na obszarze miejscowości, zasilają najczęściej szeregi osób bezrobotnych i korzystających z różnych form pomocy społecznej. Osoby te, ze względu na brak aktywności zawodowej i marginalizację na rynku pracy są najbardziej narażone na rozwój patologii społecznych.

4.7. Kapitał społeczny i ludzki

Poziom organizacji mieszkańców

Ruchy przesiedleńcze zaistniałe po II wojnie światowej oraz późniejszy rozwój wsi sprawiły, że znaczny odsetek mieszkańców Grunwaldu stanowi ludność napływowa. Wynikiem powyższego faktu jest rozmycie tradycyjnych form relacji sąsiedzkich, powszechnych dla tradycyjnych ośrodków wiejskich. Na obszarze miejscowości nie odnotowano działania struktur sformalizowanych (np. stowarzyszenia) ani grup

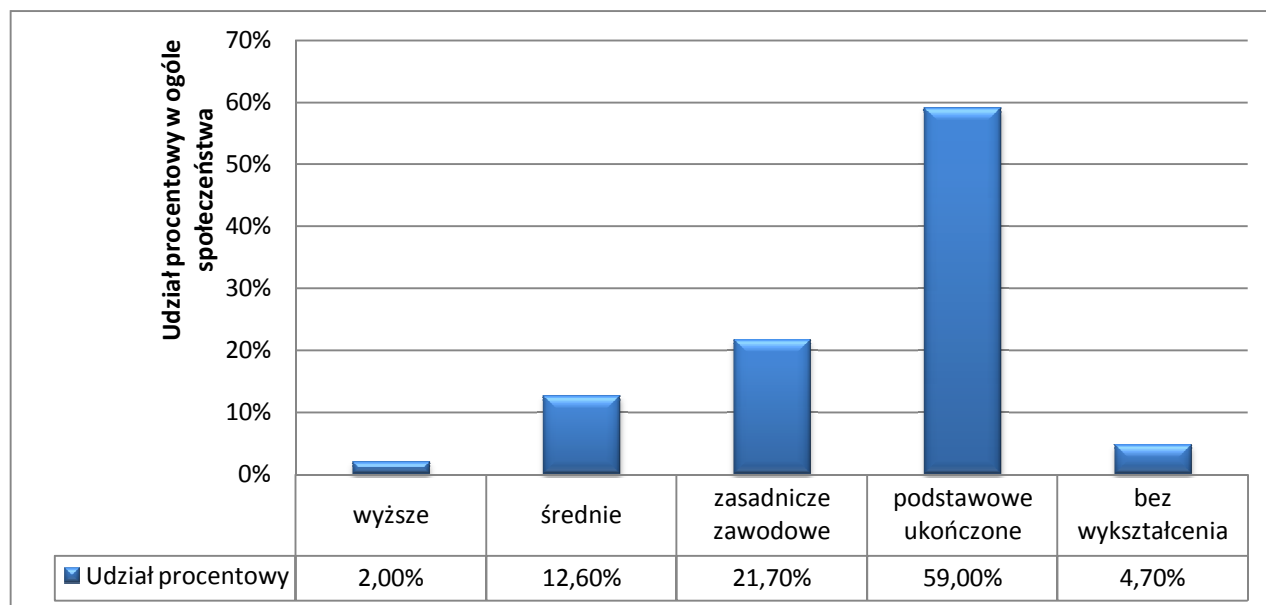


nieformalnych funkcjonujących dla osiągnięcia wspólnego celu społecznego - niski poziom samoorganizacji mieszkańców.

Poziom wykształcenia mieszkańców

Poziom wykształcenia mieszkańców miejscowości jest na niskim poziomie. Zaledwie kilka procent ludności posiada wyższe wykształcenie (ogółem 2,0%), aż 59 % mieszkańców miejscowości posiada wykształcenie podstawowe (4,7 % nie ukończyło żadnej szkoły). Sytuacja obecna jest bardzo niekorzystna i wymaga podjęcia odpowiednich długofalowych działań, aby doszło do jej zmiany.

Wykres 4. Struktura wykształcenia mieszkańców Grunwaldu⁶ (wykres opatrzone w tabelą pomocniczą, która przedstawia szczegółowy wykaz danych, analizie zostały poddane dane dla ludności w wieku 13 lat i powyżej).



Stopa bezrobocia jest ściśle powiązana i zależy od poziomu wykształcenia. Bezrobocie najsilniej dotyka osoby o niskim poziomie wykształcenia. Dlatego też należy podejmować zintensyfikowane działania wspierające proces kształcenia dzieci i młodzieży z terenu miejscowości Grunwald.

Problemy społeczne

Mieszkańcy Grunwaldu do najbardziej dotkliwych problemów społecznych występujących w ich miejscowości zaliczają brak dobrze płatnej pracy, bezradność życiową oraz zjawiska z kręgu patologii społecznych, które dotyczą części mieszkańców. Problemy te

⁶ Źródło – Narodowy Spis Powszechny 2002 (Główny Urząd Statystyczny).



dotyczą w szczególności osób o niskim wykształceniu i kwalifikacjach zawodowych oraz osób które pracowały niegdyś w licznych na tym obszarze gospodarstwach uspołecznionych (PGR-ach). Wszystkie te problemy przekładają się na jakość życia wielu rodzin, które funkcjonują na pograniczu ubóstwa.

Mieszkańcy miejscowości korzystają z pomocy, jaką oferuje im Gminny Ośrodek Pomocy Społecznej. Pomoc udzielana jest w następujących formach:

- pomoc finansowa w formie zasiłków stałych dla osób niepełnosprawnych,
- zasiłków okresowych dla osób i rodzin, gdzie występuje bezrobocie i długotrwała choroba,
- zasiłków celowych na zaspokojenie niezbędnych potrzeb życiowych ,
- finansowanie dożywiania dzieci i młodzieży w szkołach podstawowych i gimnazjum,
- pomoc rzeczowa,
- usługi opiekuńcze w miejscu zamieszkania.

Na terenie miejscowości 31 rodzin (115 mieszkańców) jest objętych pomocą społeczną. Oznacza to, że z zasiłków i innych form pomocy korzysta 21,1 % ogółu ludności.

Należy podjąć wszelkie możliwe działania ukierunkowane na aktywizację zawodową, i społeczną, a także dostosowanie kwalifikacji zawodowych mieszkańców do wymogów lokalnego rynku pracy.



5. Opis i charakterystyka obszarów o szczególnym znaczeniu dla zaspakajania potrzeb mieszkańców, sprzyjających nawiązywaniu kontaktów społecznych, ze względu na ich położenie oraz cechy funkcjonalno-przestrzenne.

Zabudowa mieszkalno-usługowa Grunwaldu rozłożona na długości około 780 metrów, w ułożeniu odwróconej litery L, wyznacza obszar o szczególnym znaczeniu dla zaspakajania potrzeb mieszkańców, sprzyjających nawiązywaniu kontaktów społecznych, ze względu na ich położenie oraz cechy funkcjonalno-przestrzenne. Wskazany obszar ze względu na parametry użytkowe oraz dostępność terenów właściwych dla planowanych działań inwestycyjnych stanowi oś rozwojową miejscowości (do Planu Odnowy Miejscowości przedstawiono Załącznik II Graficzny obraz struktury przestrzennej miejscowości z przedstawieniem obszarów o szczególnym znaczeniu dla zaspakajania potrzeb mieszkańców).



6. Ocena mocnych i słabych stron oraz szans i zagrożeń (Analiza SWOT)

Mocne strony	Słabe strony
<ul style="list-style-type: none">▪ Wysoki stopień uporządkowania struktury przestrzennej miejscowości.▪ Korzystny poziom wskaźnika starości ludności względem obszarów porównawczych gminy i regionu.▪ Rozpoznawalna nazwa miejscowości.▪ Obiekty o wysokich walorach kulturowych i historycznych.▪ Dobre klasy gleby przydatne do uprawy bardzo szerokiego wachlarza roślin.▪ Dostępność terenów pod inwestycje mieszkaniowe i rekreacyjno-sportowe.▪ Wysoki stopień rozwoju infrastruktury technicznej (dostępność do mediów: woda, prąd).▪ Dostępność komunikacyjna.▪ Produkcja rolna prowadzona na zasadnie wydajnego systemu gospodarstwa wielkotowarowego.	<ul style="list-style-type: none">▪ Znaczne oddalenie od głównych ośrodków rozwojowych regionu.▪ Negatywne trendy demograficzne- zmniejszanie się liczby mieszkańców miejscowości.▪ Postępujący proces starzenia populacji miejscowości.▪ Zły stan dróg stanowiących wewnętrzny układ komunikacyjny miejscowości.▪ Niedostateczna ilość chodników.▪ Niepełne oświetlenie uliczne.▪ Zły stan techniczny obiektów wielorodzinnych zbudowanych w technologii z wielkiej płyty i obiektów przedwojennych.▪ Wysoki wskaźnik defeminizacji.▪ Brak wydzielonej przestrzeni publicznej w układzie przestrzennym miejscowości.▪ Zaniedbania dotyczące właściwego utrzymania sieci melioracyjnej i zbiorników retencyjnych.▪ Brak stref rekreacji dopasowanych do różnych grup wiekowych.▪ Brak ogólnego miejsca spotkań mieszkańców.▪ Zły stan obiektów zabytkowych prezentujących wysoką wartość z perspektywy historii miejscowości.▪ Niska aktywność gospodarcza mieszkańców.▪ Wysoka stopa bezrobocia (bezrobocie strukturalne) i niski wskaźnik aktywności zawodowej.▪ Niski poziom samoorganizacji mieszkańców.▪ Wysoki poziom ubóstwa i nasilenie zjawisk z



	<p>kręgu patologii społecznych.</p> <ul style="list-style-type: none">▪ Niski poziom wykształcenia mieszkańców.▪ Niedostatecznie rozbudowana sieć kanalizacji sanitarnej.▪ Braki w infrastrukturze sportowej.▪ Brak pozaszkolnych form edukacji.▪ Niedostatki w zakresie wyposażenie obiektów kultury i rekreacji.
Szanse	Zagrożenia
<ul style="list-style-type: none">▪ Poprawa dostępności komunikacyjnej wynikająca z modernizacji dróg powiatowych, wojewódzkich i krajowych.▪ Fundusze strukturalne UE.▪ Rozwój turystyki, w tym turystyki wiejskiej w regionie.▪ Działanie instytucji rynku pracy.▪ Dostępność środków pozabudżetowych na finansowanie przedsięwzięć z zakresu pomocy społecznej i edukacji (m.in. w ramach PO KL).▪ Położenie na obszarze o wysokich wartościach historycznych (pola Grunwaldu).	<ul style="list-style-type: none">▪ Ograniczenie środowiskowe dla realizacji inwestycji.▪ Regionalny system rozdziału środków unijnych.▪ Niskie dochody ludności obszarów wiejskich i obniżona zdolność konsumpcyjna.▪ Ograniczona oferta edukacyjna na obszarach wiejskich.▪ Degradacja tkanki mieszkaniowej na obszarach o niskiej zasobności finansowej ludności.▪ Postępująca migracja ludności z obszarów o niższym potencjale rozwojowym.▪ Brak nakładów na inwestycje, w tym na rozwiązania innowacyjne na obszarach o niskim potencjale rozwojowym.▪ Dezaktywizacja zawodowa i społeczna osób zagrożonych wykluczeniem społecznym.▪ Zmniejszające się zainteresowanie ludności ofertą kulturalną regionu.▪ Wysokie koszty związane z konserwacją obiektów zabytkowych.



7. Analiza problemów

Analiza problemów przeprowadzona w ramach procesu opracowania Planu Odnowy Miejscowości Grunwald ma na celu wychwycenie kluczowych problemów i pogrupowanie ich według związków tematycznych oraz przyczynowo-skutkowych. Problemy opisane w analizie są czynnikami negatywnymi i istotnymi z punktu widzenia odnowy miejscowości. W wyniku analizy określono problem kluczowy, jakim jest niska jakość życia na obszarze Grunwaldu. Poprzez uporządkowanie zapisanych problemów ustalono strukturę powiązań przyczynowo – skutkowych w postaci „diagramu problemów”. Diagram ten nie stanowi hierarchii problemów co oznacza, że wszystkie problemy w nim występujące są tak samo ważne.

Spis zidentyfikowanych problemów

Infrastruktura

- Zły stan dróg stanowiących wewnętrzny układ komunikacyjny miejscowości.
- Niedostateczna ilość chodników.
- Niepełne oświetlenie uliczne.
- Zły stan techniczny obiektów wielorodzinnych zbudowanych w technologii z wielkiej płyty i obiektów przedwojennych.
- Zaniedbania dotyczące właściwego utrzymania sieci melioracyjnej i zbiorników retencyjnych.
- Niedostatecznie rozbudowana sieć kanalizacji sanitarnej.

Przestrzeń publiczna

- Brak wydzielonej przestrzeni publicznej w układzie przestrzennym miejscowości.
- Brak stref rekreacji dopasowanych do różnych grup wiekowych.
- Brak ogólnego miejsca spotkań mieszkańców.
- Braki w infrastrukturze sportowej.
- Niedostatki w zakresie wyposażenie obiektów kultury i rekreacji.

Czynniki społeczne i lokalizacyjne

- Znaczne oddalenie od głównych ośrodków rozwojowych regionu.
- Negatywne trendy demograficzne-zmniejszanie się liczby mieszkańców miejscowości.
- Postępujący proces starzenia populacji miejscowości.
- Wysoki wskaźnik defeminizacji.
- Niski poziom samoorganizacji mieszkańców.
- Brak pozaszkolnych form edukacji.



- Niski poziom wykształcenia mieszkańców.
- Wysoki poziom ubóstwa i nasilenie zjawisk z kręgu patologii społecznych.

Strefa gospodarcza

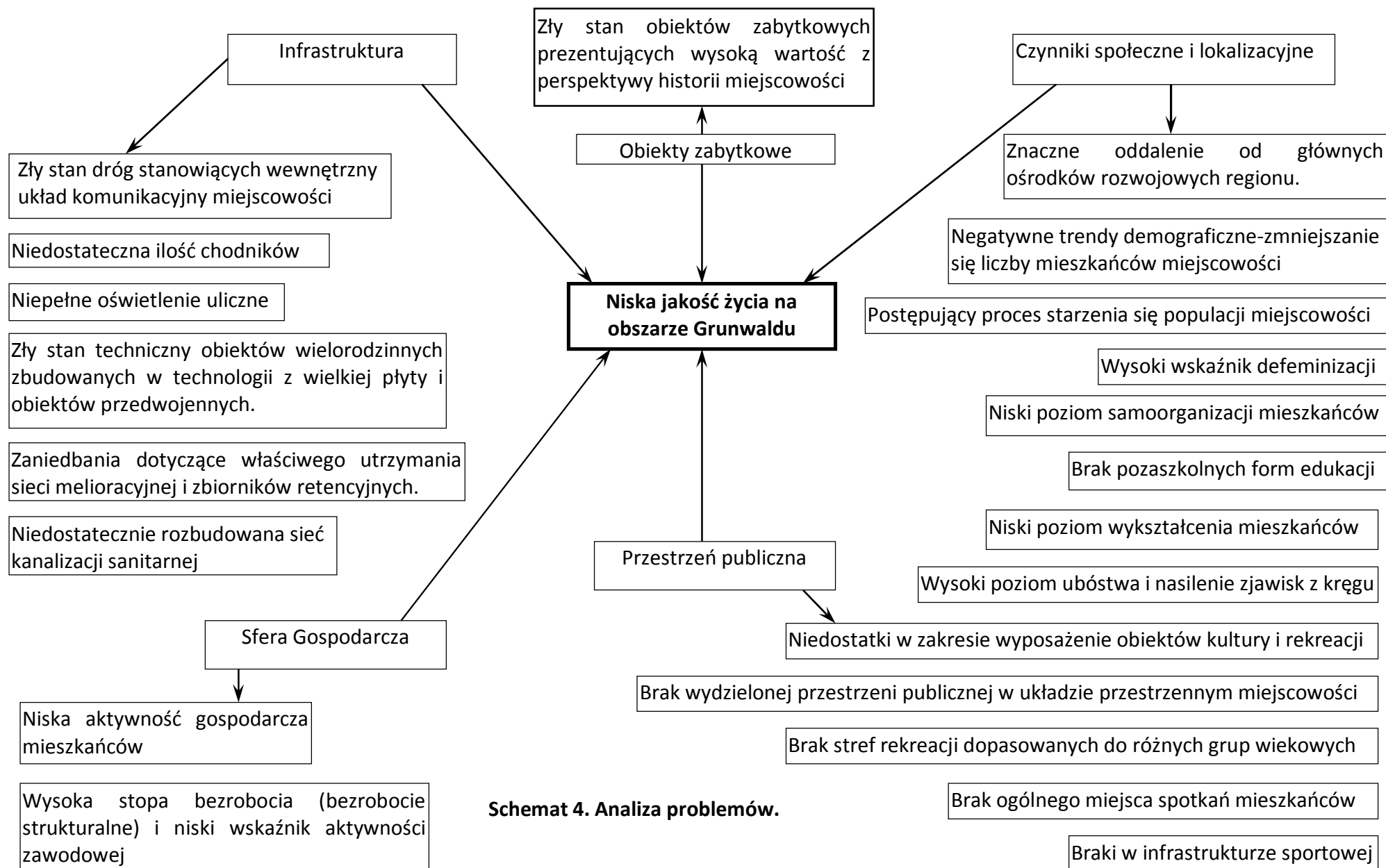
- Niska aktywność gospodarcza mieszkańców.
- Wysoka stopa bezrobocia (bezrobocie strukturalne) i niski wskaźnik aktywności zawodowej.

Obiektów zabytkowe

- Zły stan obiektów zabytkowych prezentujących wysoką wartość z perspektywy historii miejscowości.



Plan Odnowy Miejscowości Grunwald



Schemat 4. Analiza problemów.



8. Wizja rozwoju miejscowości

Wizję przyszłości Grunwaldu można sformułować w oparciu o przeprowadzoną analizę z równoczesnym odwołaniem się do wyników prac Zespołu Programującego ds. Odnowy Miejscowości Grunwald oraz opinii mieszkańców na temat głównych problemów rozwojowych i ich dotkliwości.

Określenie wizji, jako możliwego i pożądanego stanu różnych sfer życia społecznego i gospodarczego składających się na poziom życia ludzi (w perspektywie 7 lat - do 2018 r.) musi uwzględniać wiele aspektów.

Uwzględnienie znacznej ilości dających się zidentyfikować czynników wpływających na przyszłe oblicze społeczno – gospodarcze i cywilizacyjne Grunwaldu, do których należą m.in. procesy zachodzące w otoczeniu, trendy rozwojowe, aspiracje środowisk lokalnych oraz sformułowane w dalszej części tego opracowania priorytety i działania skłaniają do następującego, syntetycznego ujęcia tzw. wizji rozwojowej w 7 - letnim horyzoncie czasowym:

Osiągnięcie satysfakcji życiowej społeczności Grunwaldu, będącej rezultatem poprawy jakości zamieszkania oraz uzyskania możliwości rozwoju

9. Misja rozwoju miejscowości

Misję do spełnienia mają strony zaangażowane w odnowę Grunwaldu. Można ją realizować poprzez rozwój nieplanowany lub zaplanowany, strategiczny, którego cele i priorytety określono w dalszej części.

Zarówno misja, priorytety jak i cele muszą być sformułowane w określony sposób i odnosić się do płaszczyzn pozostających w kompetencjach realizatorów

- muszą być zgodne z wymogami prawa,
- muszą uzasadniać istnienie i odnowę miejscowości w sposób spójny, elastyczny, pragmatyczny, uniwersalny – niezależnie od formy, w jakich będą realizowane.

Misja rozwoju Grunwaldu została sformułowana jako:

Odnowa miejscowości Grunwald poprzez inwestycje w ogólnodostępną infrastrukturę, kapitał ludzki i gospodarkę w warunkach wykorzystania lokalnych zasobów



10. Opis planowanych zadań inwestycyjnych i przedsięwzięć aktywizujących społeczność lokalną

10.1. Zestawienie priorytetów, celów i zadań

Priorytet I. Wykreowanie przestrzeni publicznej na obszarze miejscowo poprzez inwestycje w zakresie lokalnej infrastruktury społecznej, kulturalnej i sportowo – rekreacyjnej

Cele:

- Zaspokojenie potrzeb społecznych, kulturalnych i rekreacyjnych mieszkańców.
- Sprzyjanie kultywowaniu dawnych zwyczajów i tradycji.
- Integracja społeczności.
- Wzrost poziomu sprawności fizycznej mieszkańców.
- Podniesienie standardu życia mieszkańców wsi, poprawa atrakcyjności zamieszkania.
- Nieskrępowany dostęp do wiedzy i informacji dla wszystkich mieszkańców.
- Poprawa estetyki i wyglądu miejscowości.

Zadania:

- 1.1. Doposażenie świetlicy wiejskiej
- 1.2. Budowa boiska do piłki nożnej
- 1.3. Budowa boiska do piłki siatkowej
- 1.4. Urządzenie placu zabaw dla dzieci
- 1.5. Urządzenie miejsca spotkań
- 1.6. Zagospodarowanie terenu przed świetlicą

Priorytet II. Rozbudowa i remont infrastruktury technicznej

Cele:

- Poprawa standardu życia.
- Wzrost dostępu do obiektów użyteczności publicznej.
- Wzrost znaczenia funkcji mieszkalnej.
- Zwiększenie bezpieczeństwa w ruchu kołowym.
- Popraw jakości środowiska naturalnego.

Zadania:

- 2.1. Budowa chodników na obszarze miejscowości.
- 2.2. Rozbudowa kanalizacji sanitarnej na terenie miejscowości.
- 2.3. Punktowe uzupełnienie oświetlenia na terenie miejscowości.
- 2.4. Remont wiaty przystankowej wraz z przyległą zatoczką.
- 2.5. Modernizacja nawierzchni ulic na obszarze miejscowości
- 2.6. Rozbiórka ogrodenie przy obiektach wielorodzinnych.
- 2.7. Oczyszczenie zbiornika retencyjnego wraz z rowami doprowadzającymi.



Priorytet III. Wyrównanie szans edukacyjnych i rozwój kulturalny

Cele:

- Zwiększenie wartości zasobów ludzkich
- Rozwój społeczeństwa obywatelskiego
- Zmniejszenie dysproporcji w poziomie kształcenia.

Zadania:

3.1. Program zajęć dydaktyczno - wyrównawczych i specjalistycznych służących zniesieniu dysproporcji edukacyjnych występujących w trakcie procesu kształcenia.

3.2. Inicjowanie działań w zakresie doradztwa i opieki psychologiczno - pedagogicznej dla uczniów wykazujących problemy w nauce.

3.3. Program rozwoju kluczowych umiejętności wśród uczniów szkół podstawowych i gimnazjów.

Priorytet IV. Poprawa warunków do rozwoju przedsiębiorczości i system szkoleń zwiększający kwalifikacje pracownicze osób dorosłych

Cele:

- Zwiększenie dochodów mieszkańców.
- Zwiększenie absorpcji wykorzystania funduszy Unii Europejskiej.
- Aktywizacja postaw przedsiębiorczych wśród mieszkańców.
- Zmniejszenie bezrobocia

Zadania:

4.1. System preferencji, ulg podatkowych oraz poręczeń kredytowych dla istniejących i nowych podmiotów gospodarczych.

4.2. Współorganizowanie szkoleń i doradztwa inwestycyjnego dla przedsiębiorców.

4.3. Wspieranie systemu szkoleń osób dorosłych

Priorytet V. Rewaloryzacja obiektów o wysokiej wartości historycznej

Cele:

- Ochrona klimatu i krajobrazu kulturowego miejscowości,
- zabezpieczenie zabytkowych obiektów przed zniszczeniem,
- Nadanie zabytkowym obiektom właściwej rangi społecznej i edukacyjnej wynikającej z ich dziedzictwa kulturowego i historycznego.

Zadania:

5.1. Rewaloryzacja zespołu cmentarnego wraz z pomnikiem żołnierzy radzieckich.



10.2 Społeczna analiza zapotrzebowani

Prace związane z przygotowaniem Planu Odnowy Miejscowości zostały oparte o konsultacje społeczne mające na celu poznanie opinii mieszkańców na temat najważniejszych problemów społecznych oraz kierunków odnowy i dalszego rozwoju Grunwaldu.

Podczas badania ankietowego na próbie N=44 mieszkańców zapytano o potrzebę realizacji działań związanych z Odnową Wsi oraz czy działania wypracowane przez Zespół Programujący ds. Odnowy Wsi, zostały właściwie wskazane.

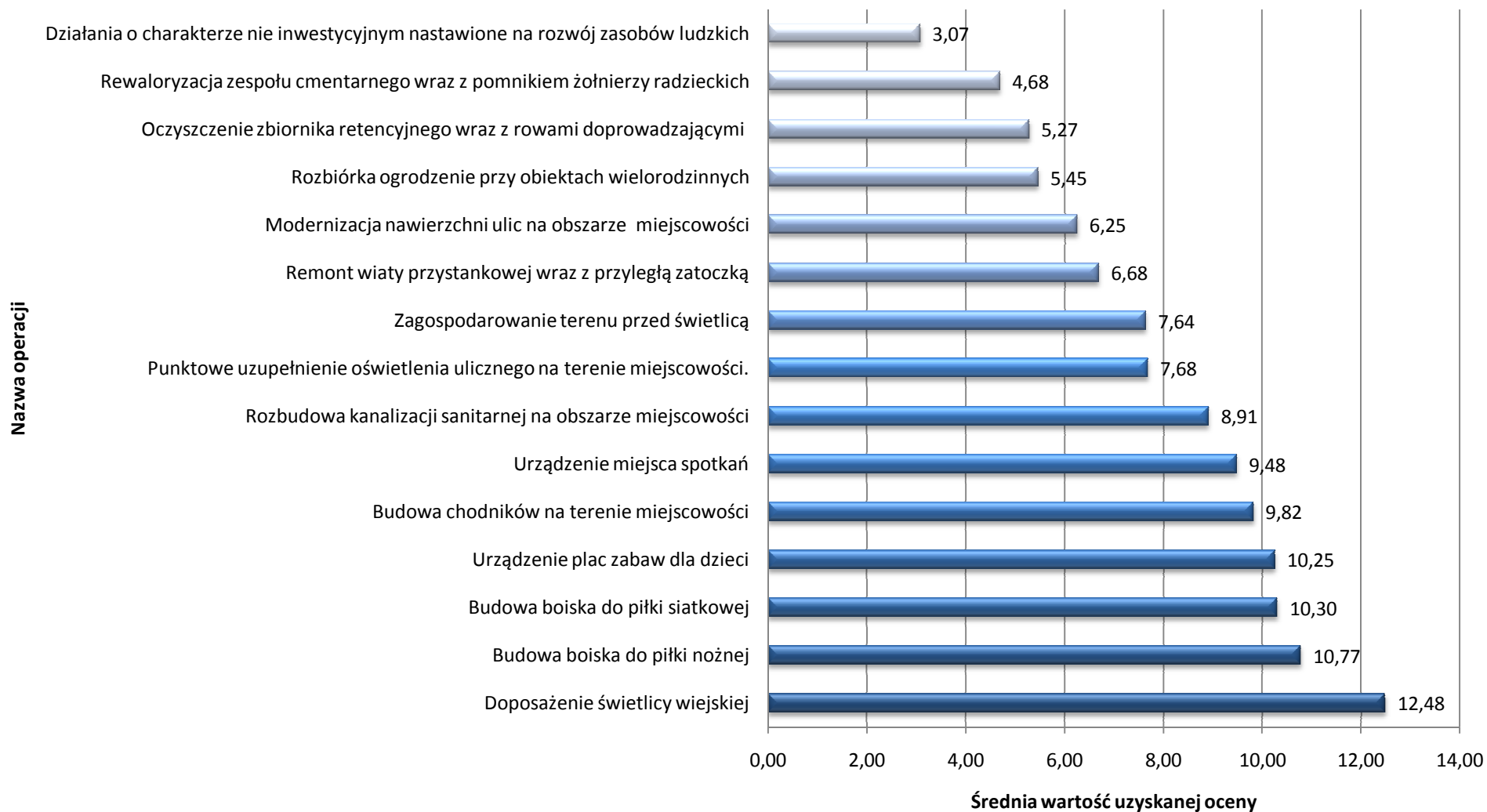
Mieszkańcy w skali od 1 do 15 ocenili istotność planowanych inwestycji dla poprawy jakości zamieszkania (w trakcie oceny określoną wartość punktową można było przyporządkować tylko raz do określonego zakresu operacji). Z uzyskanych odpowiedzi wynika, że największą potrzebą jest doposażenie świetlicy wiejskiej (12,48) oraz budowa boiska do piłki nożnej (10,77). Najmniejszym poparciem cieszyły się działania o charakterze nie inwestycyjnym nastawione na rozwój zasobów ludzkich (3,07) oraz rewaloryzacja zespołu cmentarnego wraz z pomnikiem żołnierzy radzieckich (4,68). Zadawalającą akceptację społeczną uzyskały pozostałe działania: budowa boiska do siatkówki (10,30), urządzenie placu zabaw dla dzieci (10,25), budowa chodników na terenie miejscowości (9,82), urządzenie miejsca spotkań (9,48) oraz rozbudowa kanalizacji sanitarnej na terenie miejscowości (8,91).

W załączniku nr I przedstawione zostały cząstkowe wyniki badania oceniające zapotrzebowanie na poszczególne działania projektowe. Potwierdzają one uśrednione wyniki pomiarów. W przypadku doposażenie świetlicy wiejskiej oraz budowa boiska do piłki nożnej przeważają oceny najwyższe. Z kolei przy działaniach o charakterze nie inwestycyjnym nastawionych na rozwój zasobów ludzkich oraz rewaloryzacji zespołu cmentarnego wraz z pomnikiem żołnierzy radzieckich odnotowano najwięcej wskazań jednopunktowych. Bardzo duże rozbieżności dotyczące wartości oceny wystąpiły w przypadku oceny inwestycji związanej z rozbudową kanalizacji sanitarnej na terenie miejscowości.

Wszystkie działania zawarte w Planie Odnowy Miejscowości Grunwald zostały wskazane przez mieszkańców wsi i stanowią wyraz ich potrzeb. Informacje otrzymane na drodze społecznej analizy zapotrzebowania zostały zestawione z możliwościami inwestycyjnymi gminy (środki finansowe, wymogi prawa, dostępne obiekty i grunty itp.) w celu sporządzenia harmonogramu wdrażania wydzielonych zadań.



Zbiornicze zestawienie operacji wraz z wagami punktowymi





Plan Odnowy Miejscowości Grunwald

10.3. Ogólny harmonogram wdrażania planu

Lp.	Rodzaj działania	Przewidywany termin realizacji							
		2011	2012	2013	2014	2015	2016	2017	2018
PRIORYTET I Wykreowanie przestrzeni publicznej na obszarze miejscowo poprzez inwestycje w zakresie lokalnej infrastruktury społecznej, kulturalnej i sportowo – rekreacyjnej									
1.1.	Doposażenie świetlicy wiejskiej	2011							
1.2.	Budowa boiska do piłki nożnej		2012						
1.3.	Budowa boiska do piłki siatkowej		2012						
1.4.	Urządzenie placu zabaw dla dzieci		2012						
1.5.	Urządzenie miejsca spotkań		2012						
1.6.	Zagospodarowanie terenu przed świetlicą	2011							
PRIORYTET II Rozbudowa i remont infrastruktury technicznej									
2.1	Budowa chodników na obszarze miejscowości			2013					
2.2	Rozbudowa kanalizacji sanitarnej na terenie miejscowości					2015			
2.3.	Punktowe uzupełnienie oświetlenia na terenie miejscowości				2014				
2.4.	Remont wiaty przystankowej wraz z przyległą zatoczką			2013					
2.5.	Modernizacja nawierzchni ulic na obszarze miejscowości								2018
2.6.	Rozbiórka ogrodzenie przy obiektach wielorodzinnych					2016			
2.7.	Oczyszczenie zbiornika retencyjnego wraz z rowami doprowadzającymi						2017		
PRIORYTET III Wyrównanie szans edukacyjnych i rozwój kulturalny									
3.1.	Program zajęć dydaktyczno - wyrównawczych i specjalistycznych służących wyrównaniu dysproporcji edukacyjnych występujących w trakcie	Realizacja działania na cały okres wdrażania Planu Odnowy Miejscowości Grunwald							



Plan Odnowy Miejscowości Grunwald

	procesu kształcenia.	
3.2.	Inicjowanie działań w zakresie zapewnienia doradztwa i opieki psychologiczno - pedagogicznej dla uczniów wykazujących problemy w nauce.	Realizacja działania na cały okres wdrażania Planu Odnowy Miejscowości Grunwald
3.3.	Program rozwoju kluczowych umiejętności wśród uczniów szkół podstawowych i gimnazjów.	Realizacja działania na cały okres wdrażania Planu Odnowy Miejscowości Grunwald
3.4.	Program pomocy stypendialnej dla szczególnie uzdolnionych uczniów szkół podstawowych i gimnazjów oraz uczniów szkół ponadgimnazjalnych korzystających z burs i internatów poza miejscem zamieszkania.	Realizacja działania na cały okres wdrażania Planu Odnowy Miejscowości Grunwald
3.5.	Rozwój opieki przedszkolnej na obszarze miejscowości	Realizacja działania na cały okres wdrażania Planu Odnowy Miejscowości Grunwald
PRIORYTET IV Poprawa warunków do rozwoju przedsiębiorczości i system szkoleń zwiększający kwalifikacje pracownicze osób dorosłych		
4.1	System preferencji, ulg podatkowych oraz poręczeń kredytowych dla istniejących i nowych podmiotów gospodarczych.	Realizacja działania na cały okres wdrażania Planu Odnowy Miejscowości Grunwald
4.2	Współorganizowanie szkoleń i doradztwa inwestycyjnego dla przedsiębiorców.	Realizacja działania na cały okres wdrażania Planu Odnowy Miejscowości Grunwald
4.3.	Wspieranie systemu szkoleń osób dorosłych	Realizacja działania na cały okres wdrażania Planu Odnowy Miejscowości Grunwald
Priorytet V. Rewaloryzacja obiektów o wysokiej wartości historycznej		
1.1.	Remont zabytkowego kościoła	2018

10.4 Karty zadań ujętych w Planie Odnowy Miejscowości

PRIORYTET	Wykreowanie przestrzeni publicznej na obszarze miejscowo poprzez inwestycje w zakresie lokalnej infrastruktury społecznej, kulturalnej i sportowo – rekreacyjnej
NAZWA ZADANIA	1.1. Dopuszenie świetlicy wiejskiej
CEL	<ul style="list-style-type: none"> ▪ Zaspokojenie potrzeb społecznych, kulturalnych i rekreacyjnych mieszkańców. ▪ Sprzyjanie kultywowaniu dawnych zwyczajów i tradycji. ▪ Integracja społeczności. ▪ Wzrost poziomu sprawności fizycznej mieszkańców. ▪ Podniesienie standardu życia mieszkańców wsi, poprawa atrakcyjności zamieszkania. ▪ Nieskrępowany dostęp do wiedzy i informacji dla wszystkich mieszkańców.
PRZEZNACZENIE	Podstawowym zadaniem świetlicy wiejskiej jest zaspokajanie i rozwijanie potrzeb w zakresie kultury, wiedzy o społeczeństwie poprzez upowszechnianie różnych dziedzin życia i stworzenie kanałów dostępu do informacji. Dla zaspokojenia rozszerzonych potrzeb społeczności lokalnej, obiektowi należy nadać profilowane funkcje i w tym celu dokonać doposażenia w niezbędny sprzęt i urządzenia.
HARMONOGRAM	Rzeczowa realizacja inwestycji IV kw. 2011 r.
KWOTA KOŃCOWA I ŹRÓDŁA POZYSKANIA	Kwota całkowita – 39465,81 PLN Budżet JST – 15401,29 PLN Środki zewnętrzne – 24064,52 PLN (PROW 2007-2013)

PRIORYTET	Wykreowanie przestrzeni publicznej na obszarze miejscowo poprzez inwestycje w zakresie lokalnej infrastruktury społecznej, kulturalnej i sportowo – rekreacyjnej
NAZWA ZADANIA	1.2. Budowa boiska do piłki nożnej
CEL	<ul style="list-style-type: none"> ▪ Poprawa estetyki i wyglądu miejscowości. ▪ Integracja społeczności. ▪ Wzrost poziomu sprawności fizycznej mieszkańców. ▪ Podniesienie standardu życia mieszkańców wsi, poprawa atrakcyjności zamieszkania. ▪ Zaspokojenie potrzeb społecznych, kulturalnych i rekreacyjnych mieszkańców.
PRZEZNACZENIE	Budowa obiektu sportowego planowana jest z przeznaczeniem na rzecz propagowania kultury fizycznej wśród społeczności lokalnej.



Plan Odnowy Miejscowości Grunwald

HARMONOGRAM	Rzeczowa realizacja inwestycji II-III kw. 2012 r.
KWOTA KOŃCOWA I ŹRÓDŁA POZYSKANIA	Kwota całkowita – 41263,15 PLN Budżet JST – 16102,69 PLN Środki zewnętrzne – 25160,46 PLN (PROW 2007-2013)

PRIORYTET	Wykreowanie przestrzeni publicznej na obszarze miejscowo poprzez inwestycje w zakresie lokalnej infrastruktury społecznej, kulturalnej i sportowo – rekreacyjnej
NAZWA ZADANIA	1.3. Budowa boiska do piłki siatkowej
CEL	<ul style="list-style-type: none">▪ Poprawa estetyki i wyglądu miejscowości.▪ Integracja społeczności.▪ Wzrost poziomu sprawności fizycznej mieszkańców.▪ Podniesienie standardu życia mieszkańców wsi, poprawa atrakcyjności zamieszkania.▪ Zaspokojenie potrzeb społecznych, kulturalnych i rekreacyjnych mieszkańców.
PRZEZNACZENIE	Budowa obiektu sportowego planowana jest z przeznaczeniem na rzecz propagowania kultury fizycznej wśród społeczności lokalnej.
HARMONOGRAM	Rzeczowa realizacja inwestycji II-III kw. 2012 r.
KWOTA KOŃCOWA I ŹRÓDŁA POZYSKANIA	Kwota całkowita – 10101,17 PLN Budżet JST – 3941,92 PLN Środki zewnętrzne – 6159,25 PLN (PROW 2007-2013)

PRIORYTET	Wykreowanie przestrzeni publicznej na obszarze miejscowo poprzez inwestycje w zakresie lokalnej infrastruktury społecznej, kulturalnej i sportowo – rekreacyjnej
NAZWA ZADANIA	1.4. Urządzenie placu zabaw dla dzieci
CEL	<ul style="list-style-type: none">▪ Zaspokojenie potrzeb społecznych, kulturalnych i rekreacyjnych mieszkańców.▪ Integracja społeczności.▪ Poprawa estetyki i wyglądu miejscowości.▪ Podniesienie standardu życia mieszkańców wsi, poprawa atrakcyjności zamieszkania.▪ Wzrost poziomu sprawności fizycznej mieszkańców.
PRZEZNACZENIE	Budowa obiektu rekreacyjnego z przeznaczeniem dla najmłodszych mieszkańców Grunwaldu.



Plan Odnowy Miejscowości Grunwald

HARMONOGRAM	Rzeczowa realizacja inwestycji II-III kw. 2012 r.
KWOTA KOŃCOWA I ŹRÓDŁA POZYSKANIA	Kwota całkowita – 51467,32 PLN Budżet JST – 20084,81 PLN Środki zewnętrzne – 31382,51 PLN (PROW 2007-2013)

PRIORYTET	Wykreowanie przestrzeni publicznej na obszarze miejscowo poprzez inwestycje w zakresie lokalnej infrastruktury społecznej, kulturalnej i sportowo – rekreacyjnej
NAZWA ZADANIA	1.5. Urządzenie miejsca spotkań
CEL	<ul style="list-style-type: none">▪ Zaspokojenie potrzeb społecznych, kulturalnych i rekreacyjnych mieszkańców.▪ Integracja społeczności.▪ Poprawa estetyki i wyglądu miejscowości.▪ Podniesienie standardu życia mieszkańców wsi, poprawa atrakcyjności zamieszkania.
PRZEZNACZENIE	Zakres inwestycji przewiduje stworzenie centrum plenerowego z przeznaczeniem na realizację miejsca spotkań społeczności lokalnej. Projekt zakłada realizację obiektu szerokim wykorzystaniem nastawionym na użytków indywidualnych oraz organizację imprez masowych.
HARMONOGRAM	Rzeczowa realizacja inwestycji II-III kw. 2012 r.
KWOTA KOŃCOWA I ŹRÓDŁA POZYSKANIA	Kwota całkowita – 59177,71 PLN Budżet JST – 23093,74 PLN Środki zewnętrzne – 36083,97 PLN (PROW 2007-2013)

PRIORYTET	Wykreowanie przestrzeni publicznej na obszarze miejscowo poprzez inwestycje w zakresie lokalnej infrastruktury społecznej, kulturalnej i sportowo – rekreacyjnej
NAZWA ZADANIA	1.6. Zagospodarowanie terenu przed świetlicą
CEL	<ul style="list-style-type: none">▪ Zaspokojenie potrzeb społecznych, kulturalnych i rekreacyjnych mieszkańców.▪ Integracja społeczności.▪ Poprawa estetyki i wyglądu miejscowości.▪ Podniesienie standardu życia mieszkańców wsi, poprawa atrakcyjności zamieszkania.
PRZEZNACZENIE	Działania skierowana na podniesienie estetyki wsi oraz zwiększenie funkcjonalności świetlicy wiejskiej.



Plan Odnowy Miejscowości Grunwald

HARMONOGRAM	Rzeczowa realizacja inwestycji II-III kw. 2011 r.
KWOTA KOŃCOWA I ŹRÓDŁA POZYSKANIA	Kwota całkowita – 19403,6 PLN Budżet JST – 2669,7 PLN Środki zewnętrzne – 15733,9 PLN (PROW 2007-2013, POKL 2007-2013)

PRIORYTET	Rozbudowa i remont infrastruktury technicznej
NAZWA ZADANIA	2.1. Budowa chodników na obszarze miejscowości.
CEL	<ul style="list-style-type: none">▪ Poprawa standardu życia.▪ Wzrost dostępu do obiektów użyteczności publicznej.▪ Wzrost znaczenia funkcji mieszkalnej.▪ Zwiększenie bezpieczeństwa w ruchu kołowy
PRZEZNACZENIE	Zwiększenie bezpieczeństwa w ruchu pieszym na obszarze miejscowości.
HARMONOGRAM	Rzeczowa realizacja inwestycji II-III kw. 2013 r.
KWOTA KOŃCOWA I ŹRÓDŁA POZYSKANIA	Kwota całkowita – 196094,90 PLN Budżet JST – 76524,84 PLN Środki zewnętrzne – 119570,06 PLN (PROW 2007-2013)

PRIORYTET	Rozbudowa i remont infrastruktury technicznej
NAZWA ZADANIA	2.2. Rozbudowa kanalizacji sanitarnej na terenie miejscowości.
CEL	<ul style="list-style-type: none">▪ Poprawa standardu życia.▪ Wzrost znaczenia funkcji mieszkalnej.▪ Popraw jakości środowiska naturalnego.
PRZEZNACZENIE	Poprawa warunków zamieszkania poprzez unormowanie gospodarki sanitarnej w nieskanalizowanej części miejscowości. Poprawa jakości środowiska naturalnego.
HARMONOGRAM	Rzeczowa realizacja inwestycji II-IV kw. 2015 r.
KWOTA KOŃCOWA I ŹRÓDŁA POZYSKANIA	Kwota całkowita – 402510,12 PLN Budżet JST – 157077,12 PLN Środki zewnętrzne – 245433,00 PLN (środki pomocowe UE)



Plan Odnowy Miejscowości Grunwald

PRIORYTET	Rozbudowa i remont infrastruktury technicznej
NAZWA ZADANIA	2.2. Rozbudowa kanalizacji sanitarnej na terenie miejscowości.
CEL	<ul style="list-style-type: none">▪ Poprawa standardu życia.▪ Wzrost znaczenia funkcji mieszkalnej.▪ Popraw jakości środowiska naturalnego.
PRZEZNACZENIE	Poprawa warunków zamieszkania poprzez unormowanie gospodarki sanitarnej w nieskanalizowanej części miejscowości. Poprawa jakości środowiska naturalnego.
HARMONOGRAM	Rzeczowa realizacja inwestycji II-IV kw. 2015 r.
KWOTA KOŃCOWA I ŹRÓDŁA POZYSKANIA	Kwota całkowita – 402510,12 PLN Budżet JST – 157077,12 PLN Środki zewnętrzne – 245433,00 PLN (środki pomocowe UE)

PRIORYTET	Rozbudowa i remont infrastruktury technicznej
NAZWA ZADANIA	2.3. Punktowe uzupełnienie oświetlenia na terenie miejscowości.
CEL	<ul style="list-style-type: none">▪ Poprawa standardu życia.▪ Wzrost znaczenia funkcji mieszkalnej.
PRZEZNACZENIE	Inwestycja na rzecz poprawy efektywności wykorzystania systemu oświetleniowego na obszarze miejscowości.
HARMONOGRAM	Rzeczowa realizacja inwestycji II kw. 2014 r.
KWOTA KOŃCOWA I ŹRÓDŁA POZYSKANIA	Kwota całkowita – 22000,00 PLN Budżet JST – 22000,00 PLN

PRIORYTET	Rozbudowa i remont infrastruktury technicznej
NAZWA ZADANIA	2.4. Remont wiaty przystankowej wraz z przyległą zatoczką.
CEL	<ul style="list-style-type: none">▪ Poprawa standardu życia.▪ Zwiększenie bezpieczeństwa w ruchu kołowym.
PRZEZNACZENIE	Zwiększenie bezpieczeństwa w ruchu pieszym na obszarze miejscowości oraz popraw estetyki na terenie miejscowości.



Plan Odnowy Miejscowości Grunwald

HARMONOGRAM	Rzeczowa realizacja inwestycji III kw. 2013 r.
KWOTA KOŃCOWA I ŹRÓDŁA POZYSKANIA	Kwota całkowita – 13000,00 PLN Budżet JST – 13000,00 PLN

PRIORYTET	Rozbudowa i remont infrastruktury technicznej
NAZWA ZADANIA	2.5. Modernizacja nawierzchni ulic na obszarze miejscowości
CEL	<ul style="list-style-type: none">▪ Poprawa standardu życia.▪ Wzrost dostępu do obiektów użyteczności publicznej.▪ Wzrost znaczenia funkcji mieszkalnej.▪ Zwiększenie bezpieczeństwa w ruchu kołowym.
PRZEZNACZENIE	Zwiększenie jakości w ruchu kołowym po obszarze miejscowości.
HARMONOGRAM	Rzeczowa realizacja inwestycji III kw. 2018 r.
KWOTA KOŃCOWA I ŹRÓDŁA POZYSKANIA	Kwota całkowita – 820000,00 PLN Budżet JST – 820000,00 PLN

PRIORYTET	Rozbudowa i remont infrastruktury technicznej
NAZWA ZADANIA	2.7. Rozbiórka ogrodzenie przy obiektach wielorodzinnych.
CEL	<ul style="list-style-type: none">▪ Wzrost znaczenia funkcji mieszkalnej.
PRZEZNACZENIE	Działania skierowana na podniesienie estetyki wsi
HARMONOGRAM	Rzeczowa realizacja inwestycji II kw. 2016 r.
KWOTA KOŃCOWA I ŹRÓDŁA POZYSKANIA	Kwota całkowita – 8000,00 PLN Budżet JST – 8000,00 PLN

PRIORYTET	Rozbudowa i remont infrastruktury technicznej
NAZWA ZADANIA	2.8 Oczyszczenie zbiornika retencyjnego wraz z rowami doprowadzającymi.
CEL	<ul style="list-style-type: none">▪ Wzrost znaczenia funkcji mieszkalnej.



Plan Odnowy Miejscowości Grunwald

PRZEZNACZENIE	Działania skierowana na podniesienie estetyki wsi. Zabezpieczenie części miejscowości przed ryzykiem podtopień.
HARMONOGRAM	Rzeczowa realizacja inwestycji II kw. 2017 r.
KWOTA KOŃCOWA I ŹRÓDŁA POZYSKANIA	Kwota całkowita – 12000,00 PLN Budżet JST – 12000,00 PLN

PRIORYTET	Wyrównanie szans edukacyjnych
NAZWA ZADANIA	3.1. Program zajęć dydaktyczno - wyrównawczych i specjalistycznych służących wyrównaniu dysproporcji edukacyjnych występujących w trakcie procesu kształcenia
CEL	<ul style="list-style-type: none">▪ Zwiększenie wartości zasobów ludzkich.▪ Zmniejszenie dysproporcji w poziomie kształcenia.
PRZEZNACZENIE	Inwestycje w kapitał ludzki na rzecz rozwoju społeczności lokalnej
HARMONOGRAM	Realizacja działania na cały okres wdrażania Planu Odnowy Miejscowości Grunwald
KWOTA KOŃCOWA I ŹRÓDŁA POZYSKANIA	Europejski Fundusz Społeczny i budżet państwa w ramach PO KL, budżet JST

PRIORYTET	Wyrównanie szans edukacyjnych
NAZWA ZADANIA	3.2. Inicjowanie działań w zakresie zapewnienia doradztwa i opieki psychologiczno - pedagogicznej dla uczniów wykazujących problemy w nauce
CEL	<ul style="list-style-type: none">▪ Zwiększenie wartości zasobów ludzkich.▪ Zmniejszenie dysproporcji w poziomie kształcenia.
PRZEZNACZENIE	Inwestycje w kapitał ludzki na rzecz rozwoju społeczności lokalnej
HARMONOGRAM	Realizacja działania na cały okres wdrażania Planu Odnowy Miejscowości Grunwald
KWOTA KOŃCOWA I ŹRÓDŁA POZYSKANIA	Europejski Fundusz Społeczny i budżet państwa w ramach PO KL, budżet JST

PRIORYTET	Wyrównanie szans edukacyjnych
-----------	-------------------------------



Plan Odnowy Miejscowości Grunwald

NAZWA ZADANIA	3.3. Program rozwoju kluczowych umiejętności wśród uczniów szkół podstawowych i gimnazjów.
CEL	<ul style="list-style-type: none">▪ Zwiększenie wartości zasobów ludzkich.▪ Zmniejszenie dysproporcji w poziomie kształcenia.
PRZEZNACZENIE	Inwestycje w kapitał ludzki na rzecz rozwoju społeczności lokalnej
HARMONOGRAM	Realizacja działania na cały okres wdrażania Planu Odnowy Miejscowości Grunwald
KWOTA KOŃCOWA I ŹRÓDŁA POZYSKANIA	Europejski Fundusz Społeczny i budżet państwa w ramach PO KL, budżet JST

PRIORYTET	Poprawa warunków do rozwoju przedsiębiorczości i system szkoleń zwiększający kwalifikacje pracownicze osób dorosłych
NAZWA ZADANIA	4.1. Poprawa warunków do rozwoju przedsiębiorczości i system szkoleń zwiększający kwalifikacje pracownicze osób dorosłych
CEL	<ul style="list-style-type: none">▪ Aktywizacja postaw przedsiębiorczych wśród mieszkańców.▪ Zmniejszenie bezrobocia
PRZEZNACZENIE	Wspieranie rozwoju przedsiębiorczości na rzecz poprawy warunków życia na obszarze miejscowości.
HARMONOGRAM	Realizacja działania na cały okres wdrażania Planu Odnowy Miejscowości Grunwald
KWOTA KOŃCOWA I ŹRÓDŁA POZYSKANIA	Budżet JST

PRIORYTET	Poprawa warunków do rozwoju przedsiębiorczości i system szkoleń zwiększający kwalifikacje pracownicze osób dorosłych
NAZWA ZADANIA	4.2. Współorganizowanie szkoleń i doradztwa inwestycyjnego dla przedsiębiorców.
CEL	<ul style="list-style-type: none">▪ Zwiększenie dochodów mieszkańców.▪ Zwiększenie absorpcji wykorzystania funduszy Unii Europejskiej.▪ Aktywizacja postaw przedsiębiorczych wśród mieszkańców.▪ Zmniejszenie bezrobocia
PRZEZNACZENIE	Wspieranie rozwoju przedsiębiorczości na rzecz poprawy warunków życia na obszarze miejscowości.
HARMONOGRAM	Realizacja działania na cały okres wdrażania Planu Odnowy Miejscowości Grunwald
KWOTA KOŃCOWA I ŹRÓDŁA POZYSKANIA	POKL 2007-2013



Plan Odnowy Miejscowości Grunwald

ŹRÓDŁA POZYSKANIA	
PRIORYTET	Poprawa warunków do rozwoju przedsiębiorczości i system szkoleń zwiększający kwalifikacje pracownicze osób dorosłych
NAZWA ZADANIA	4.3. Wspieranie systemu szkoleń osób dorosłych
CEL	<ul style="list-style-type: none">▪ Zwiększenie dochodów mieszkańców.▪ Zwiększenie absorpcji wykorzystania funduszy Unii Europejskiej.▪ Aktywizacja postaw przedsiębiorczych wśród mieszkańców.▪ Zmniejszenie bezrobocia
PRZEZNACZENIE	Wspieranie aktywizacji zawodowej mieszkańców na rzecz poprawy warunków życia na obszarze wsi.
HARMONOGRAM	Realizacja działania na cały okres wdrażania Planu Odnowy Miejscowości Grunwald
KWOTA KOŃCOWA I ŹRÓDŁA POZYSKANIA	POKL 2007-2013

PRIORYTET	Rewaloryzacja obiektów o wysokiej wartości historycznej
NAZWA ZADANIA	5.1. Rewaloryzacja zespołu cmentarnego wraz z pomnikiem żołnierzy radzieckich.
CEL	<ul style="list-style-type: none">▪ Ochrona klimatu i krajobrazu kulturowego miejscowości,▪ zabezpieczenie zabytkowych obiektów przed zniszczeniem,▪ Nadanie zabytkowym obiektom właściwej rangi społecznej i edukacyjnej wynikającej z ich dziedzictwa kulturowego i historycznego.
PRZEZNACZENIE	Poprawa estetyki miejscowości. Zachowanie pamięci o dawnych mieszkańcach Grunwaldu.
HARMONOGRAM	Rzeczowa realizacja inwestycji III kw. 2018 r.
KWOTA KOŃCOWA I ŹRÓDŁA POZYSKANIA	Kwota całkowita – 14000,00 PLN Budżet JST – 1400,00 PLN

11. Sposób monitorowania, oceny i komunikacji społecznej

Monitoring stopnia wykonania zadań przewidzianych w Planie Odnowy Miejscowości będzie realizowany przez Wójta i Radę Gminy Grunwald poprzez:

- analizę budżetu Gminy i stopnia wykonania poszczególnych zadań,
- sprawozdania z wykonania budżetu,
- dokumentację z odbioru robót inwestycyjnych.

Informacje o podejmowanych działaniach będą publikowane za pośrednictwem:

- tablicy informacyjnej we miejscowości Grunwaldzie,
- lokalne media.

Komunikacja i wymiana opinii nt. postępów realizacji zadań oraz planowanych przedsięwzięć będzie się odbywała podczas spotkań z mieszkańcami. Każdy pełnoletni mieszkaniec Grunwaldu będzie uprawniony do monitorowania zakresu oraz stopień wdrażania planu.

Kontakt pomiędzy wsią a Gminą będzie zachowany poprzez Sołtysa oraz aktywnych mieszkańców miejscowości

Plan Odnowy Miejscowości Grunwald powstał przy współudziale mieszkańców miejscowości oraz władz gminy.

Wypracowane priorytety i zadania są wynikiem konsultacji społecznych i stanowią dobro wspólne, którego realizacja leży w interesie Stron.



Spis schematów, map i tabel

	Strona
Schemat 1. Schemat realizacji poszczególnych etapów w procesie przygotowania Planu Odnowy Miejscowości Grunwald.	7
Schemat 2. Zastosowany układ kluczowych zagadnień planistycznych.	8
Schemat 3. Układ przestrzenny Grunwaldu z wydzieleniem stref funkcjonalno-użytkowych i podziałem na sektory	18
Schemat 4. Analiza problemów.	34
Mapa 1. Lokalizacja Grunwaldu na obszarze gminy Grunwald.	11
Wykres 1. Liczba mieszkańców Grunwaldu w latach 2000 i 2006-2010	12
Wykres 2. Struktura wiekowa ludności Grunwaldu na tle Gminy Grunwald i regionu (województwo warmińsko-mazurskiego)	13
Wykres 3. Struktura podmiotów gospodarczych według podziału na sekcje i działy PKD 2007	24
Wykres 4. Struktura wykształcenia mieszkańców Grunwaldu	27